

D-Link®

Quick Installation Guide

Этот продукт можно настроить с помощью любого современного Web-браузера, таких как Internet Explorer 6x или Netscape Navigator 7x и выше.



DSL-2640U

Беспроводной маршрутизатор ADSL2/2+ с 4 портами Ethernet

Прежде чем начать

Перед началом установки убедитесь, что имеется вся необходимая информация и оборудование.

Проверьте содержимое комплекта поставки

В комплект поставки входит следующее:

Если что-либо из перечисленного отсутствует, пожалуйста, обратитесь к вашему поставщику.



DSL-2640U – беспроводной маршрутизатор ADSL2/2+ с 4 портами Ethernet



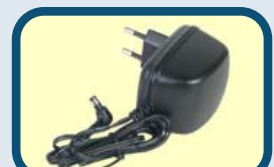
Компакт-диск (содержит руководство пользователя)



Кабель Ethernet RJ-45



Телефонный кабель RJ-11



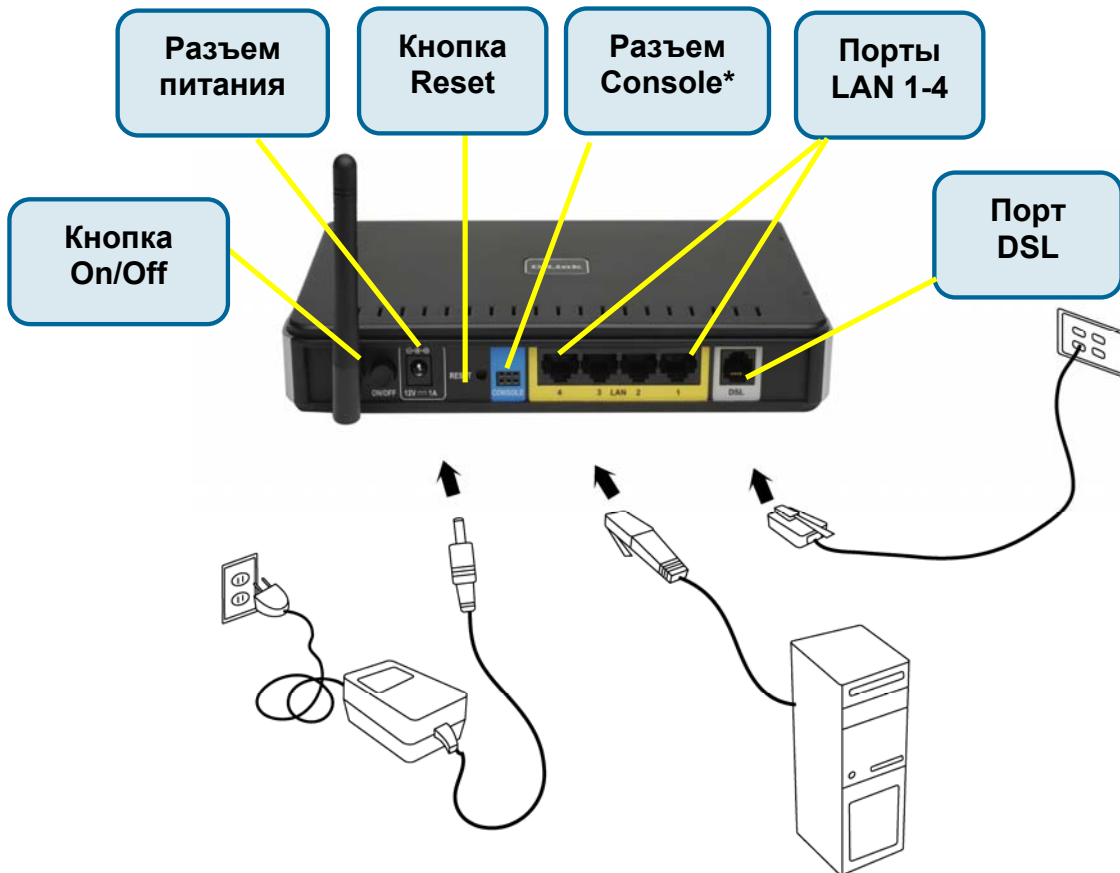
Адаптер питания



Использование источника питания с напряжением, отличным от указанного может привести к повреждению устройства и снятию его с гарантии.

1

Подключение маршрутизатора к компьютеру



**Консольный разъем используется только обслуживающим персоналом.*

Подключите телефонный кабель

- Подключите один конец телефонного кабеля к порту **DSL** на маршрутизаторе и другой конец кабеля к настенному разъему.

Подключите кабель Ethernet

- Подключите один конец кабеля Ethernet к одному из 4 портов **LAN** на задней панели маршрутизатора и подключите другой конец кабеля Ethernet к адаптеру Ethernet или доступному порту Ethernet на компьютере. Или сначала подключите кабель к коммутатору/концентратору и затем подключите компьютер к коммутатору/концентратору.

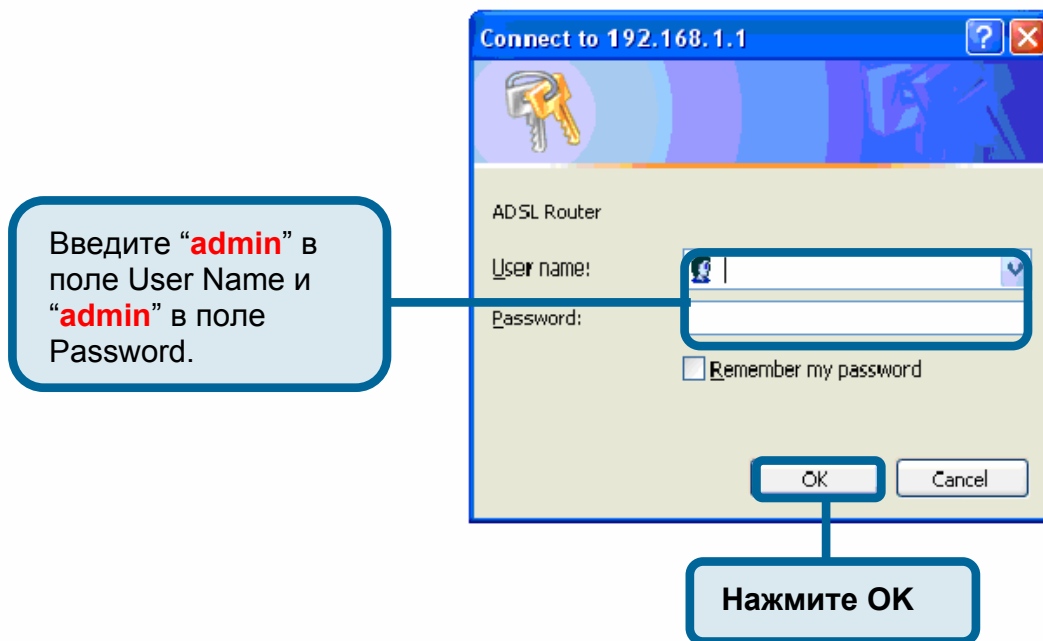
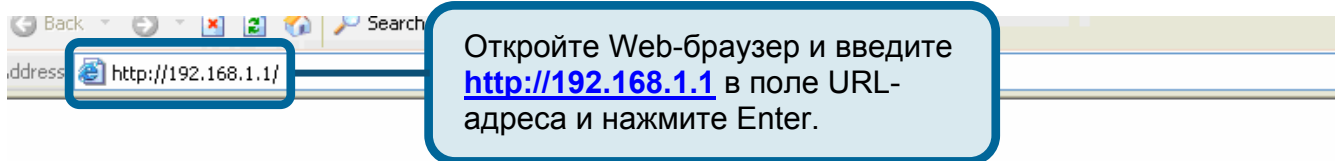
Подключите адаптер питания

- Для окончания процесса установки подключите адаптер питания к разъему питания на задней панели маршрутизатора и затем подключите другой конец адаптера питания к настенной розетке или сетевому

фильтру. После чего включите маршрутизатор и загрузите компьютер или любые LAN-устройства, такие как концентраторы или коммутаторы, и любые компьютеры, подключенные к ним.

2 Настройка маршрутизатора

Чтобы Web-браузер мог загрузить Web-страницы, используемые для настройки маршрутизатора, компьютер должен быть сконфигурирован для получения IP-адреса автоматически (“**Obtain an IP address automatically**”), поэтому необходимо изменить IP-настройки компьютера так, чтобы он стал **клиентом DHCP**. Если используется **Windows XP** и сетевые настройки неизвестны, то прочитайте приведенные в **Приложении** инструкции.



ЗАМЕЧАНИЕ: Фактически имеются две комбинации имени пользователя и пароля по умолчанию. Комбинация имени пользователя и пароля **user /user** предоставляет ограниченный доступ к определенным настройкам. Комбинация **admin / admin** предоставляет доступ ко всем функциям. Пароли могут быть изменены в любое время.

2

Настройка маршрутизатора (продолжение)

После входа появится окно **Home** и меню **Мастера установки**. Этот раздел поясняет, как быстро настроить маршрутизатор с помощью мастера для успешного получения доступа к Интернет.

Настройка ATM PVC

Для активации процесса автоподключения, отметьте флажком чекбокс, обозначенный как DSL Auto-connect, процесс, при котором первым автоматически обнаруживается PVC и PPPoE, PPPoA, и протокол Bridge (с доступным сервером DHCP). Для продолжения нажмите кнопку **Next**. Если активирована функция *DSL Auto-connect*, перейдите на 7 страницу.



2

Настройка маршрутизатора (продолжение)

Если в чекбоксе *DSL Auto-connect* не установлен флажок, появится экран, показанный ниже. Введите VPI / VCI, как указано провайдером. А также будет отображены настройки Quality of Service.

D-Link
Building Networks for People

DSL-2640U

Home | Advanced | Tools | Status

Wizard

This Quick Setup will guide you through the steps necessary to configure your DSL Router.

ATM PVC Configuration.

Select the check box below to enable DSL Auto-connect process.

DSL Auto-connect

The Virtual Path Identifier (VPI) and Virtual Channel Identifier (VCI) are needed for setting up the ATM PVC. Do not change VPI and VCI numbers unless your ISP instructs you otherwise.

VPI: [0-255]

VCI: [32-65535]

Enable Quality Of Service

Enabling QoS for a PVC improves performance for selected classes of applications. However, since QoS also consumes system resources, use QoS judiciously. Use **Advanced Setup/Quality of Service** for more information.

Enable Quality Of Service

Проверьте параметры VPI / VCI провайдера.

Нажмите на чекбокс, если провайдер предоставил информацию о включении QoS.

Нажмите Next для продолжения.

2

Настройка маршрутизатора (продолжение)

Тип соединения

На следующем экране «Тип Соединения» можно выбрать тип сетевого протокола и режим инкапсуляции ATM PVC, предоставленные провайдером для использования. Здесь показан тип соединения на примере PPPoA. Нажмите **Next** для продолжения.



2

Настройка маршрутизатора (продолжение)

Имя пользователя и пароль PPP

Введите имя пользователя и пароль PPP, предоставленные провайдером. Затем решите, будут ли использоваться какие-нибудь функции, такие как соединение по запросу, расширение *PPP IP*, keep alive и затем нажмите на **Next**.

D-Link
Building Networks for People

DSL-2640U

Home Advanced Tools Status

Wizard

PPP Username and Password

PPP usually requires that you have a user name and password to establish your connection. In the boxes below, enter the user name and password that your ISP has provided to you.

PPP Username:

PPP Password:

Authentication Method: AUTO

Dial on demand (with idle timeout timer)

PPP IP extension

Keep Alive

Use Static IP Address

Obtain default gateway automatically;

Use the following default gateway:

Use IP Address:

Use WAN Interface: pppoa_0_35/ppp41

Back Next

Введите имя пользователя и пароль для учетной записи провайдера.

Выберите сервис и шлюз по умолчанию как необходимо провайдеру.

Нажмите Next для продолжения.

2

Настройка маршрутизатора (продолжение)

Параметры NAT (преобразование сетевых адресов)

Следующий пункт настраивает параметры NAT (преобразование сетевых адресов). Например, NAT будет включен. Оставьте область слева по умолчанию и затем нажмите **Next** для продолжения.

D-Link
Building Networks for People

DSL-2640U

Home | Advanced | Tools | Status

Wizard

Network Address Translation Settings

Network Address Translation (NAT) allows you to share one Wide Area Network (WAN) IP address for multiple computers on your Local Area Network (LAN).

Enable NAT

Enable Firewall

Enable IGMP Multicast, and WAN Service

Enable IGMP Multicast

Enable WAN Service

Service Name:

Back Next

Выберите сервисы, которые необходимо **включить** на маршрутизаторе. Проверьте сервисы, необходимые провайдеру.

Нажмите Next для продолжения.

2

Настройка маршрутизатора (продолжение)

Установка устройства

Можно настроить IP-адрес и маску подсети DSL-маршрутизатора для интерфейса LAN, чтобы они совпадали IP-адресу подсети LAN. Если необходимо, чтобы сервер DHCP автоматически назначал IP-адреса, тогда включите сервер DHCP и введите диапазон IP-адресов, которые сервер DHCP может назначать компьютерам. Отключите сервер DHCP, если необходимо назначать IP-адреса вручную. Нажмите **Next** для продолжения.

The screenshot shows the D-Link DSL-2640U web interface. The top navigation bar includes 'Home', 'Advanced', 'Tools', and 'Status'. The 'Wizard' section is active, showing 'Device Setup'. The main content area is titled 'Configure the DSL Router IP Address and Subnet Mask for LAN interface.' It contains three main sections: 1) IP Address and Subnet Mask fields with values 192.168.1.1 and 255.255.255.0. 2) DHCP Server settings with 'Enable DHCP Server' selected, and fields for Start IP Address (192.168.1.2), End IP Address (192.168.1.254), and Leased Time (24 hours). 3) A checkbox for 'Configure the second IP Address and Subnet Mask for LAN interface' which is unchecked. At the bottom, there are 'Back' and 'Next' buttons. Three callout boxes provide instructions: the first points to the IP and Subnet Mask fields, the second points to the DHCP Server settings, and the third points to the 'Next' button.

Введите IP-адрес и маску подсети для интерфейса LAN.

По умолчанию параметр **Сервер DHCP** включен. В случае необходимости измените этот параметр.

Нажмите **Next** для продолжения.

2

Настройка маршрутизатора (продолжение)

Беспроводные настройки

На следующем экране можно включить функцию беспроводного соединения. Если необходимо включить функцию, то введите SSID - имя беспроводной сети. Нажмите **Next** для продолжения.

D-Link
Building Networks for People

DSL-2640U

Home | Advanced | Tools | Status

Wizard

Wireless

Enable Wireless

Enter the wireless network name (also known as SSID).
SSID:

Back Next

Нажмите на **чекбокс**, если необходимо **включить** функцию беспроводного соединения.

Эта часть появится на экране, если включена функция. *Enable Wireless.* **Введите** имя беспроводной сети (**SSID**) для маршрутизатора.

Нажмите **Next** для продолжения.

2

Настройка маршрутизатора (продолжение)

Установка - заключение

После того, как сделаны все настройки WAN, появится *WAN Setup Summary*, отображающий все настройки WAN, которые были сделаны. Проверьте верны ли эти настройки перед тем как нажать на кнопку **Save / Reboot**. Нажатие на **Save / Reboot** сохранит настройки и перезагрузит маршрутизатор.

D-Link
Building Networks for People

DSL-2640U

Home | Advanced | Tools | Status

Wizard

Setup - Summary

Make sure that the settings below match the settings provided by your ISP.

VPI / VCI:	0 / 35
Connection Type:	PPPoA
Service Name:	pppoe_0_35_1
Service Category:	UBR
IP Address:	Automatically Assigned
Service State:	Enabled
NAT:	Enabled
Firewall:	Enabled
IGMP Multicast:	Disabled
Quality Of Service:	Disabled

Click "Save/Reboot" to save these settings and reboot router. Click "Back" to make any modifications.
NOTE: The configuration process takes about 1 minute to complete and your DSL Router will reboot.

Back | Save/Reboot

Нажмите **Save/Reboot** для сохранения конфигурации и перезагрузите маршрутизатор.

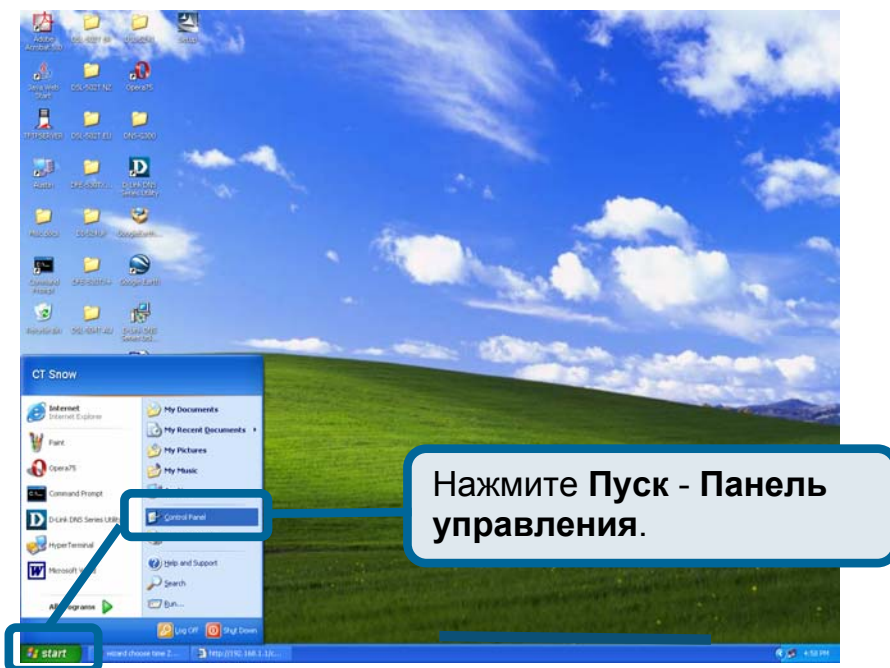
Приложение

За описанием дополнительных настроек или иной информацией обратитесь к страницам **Advanced**, **Tools** или **Status** Web-интерфейса управления или к Руководству Пользователя на компакт-диске.

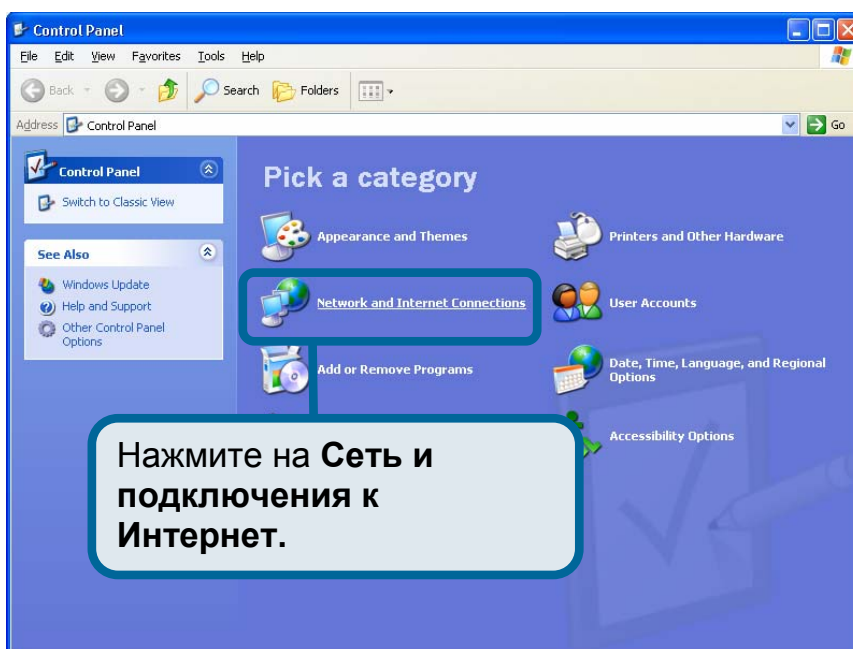
Изменение IP-настроек в Windows XP

Выполните следующие шаги для настройки компьютера под управлением Windows XP в качестве DHCP-клиента.

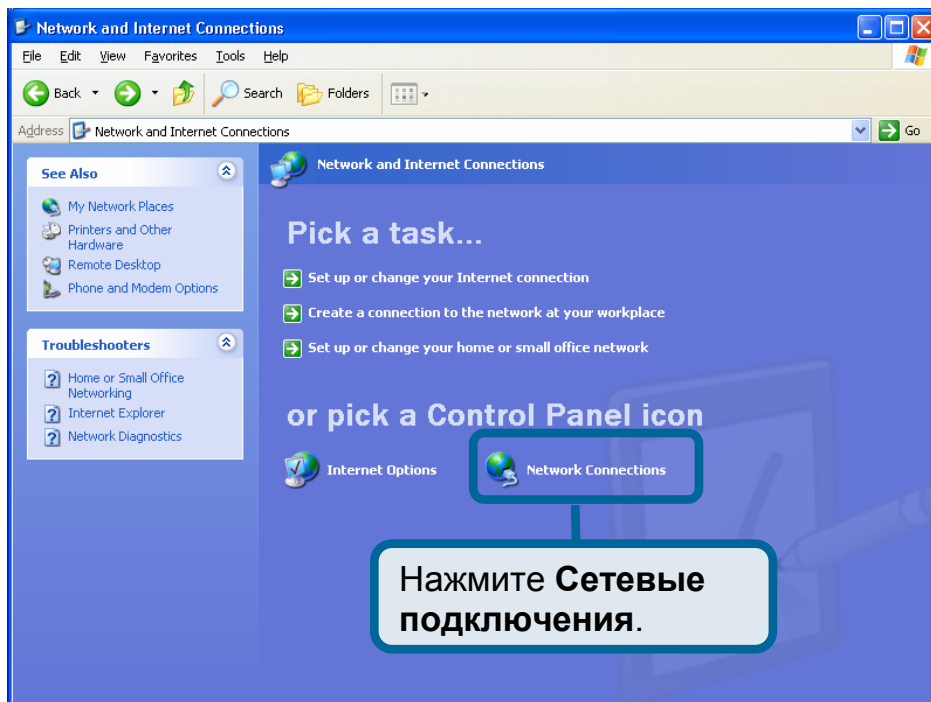
1. Нажмите **Пуск – Панель управления**.



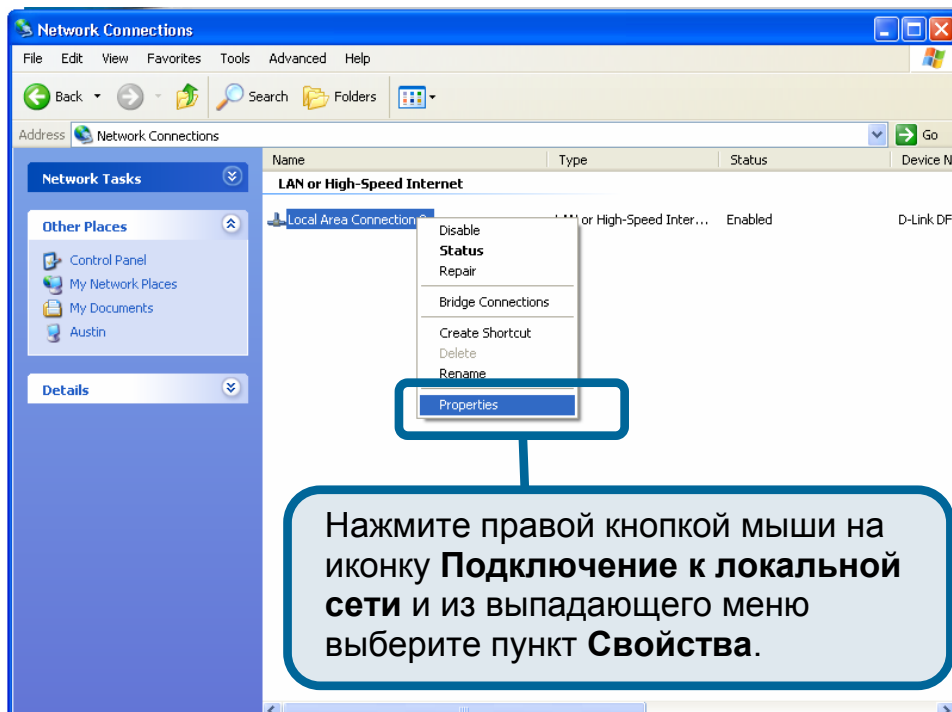
2. В панели управления нажмите на **Сеть и подключения к Интернет**.



3. В окне **Сеть и подключения к Интернет**, нажмите **Сетевые подключения**.

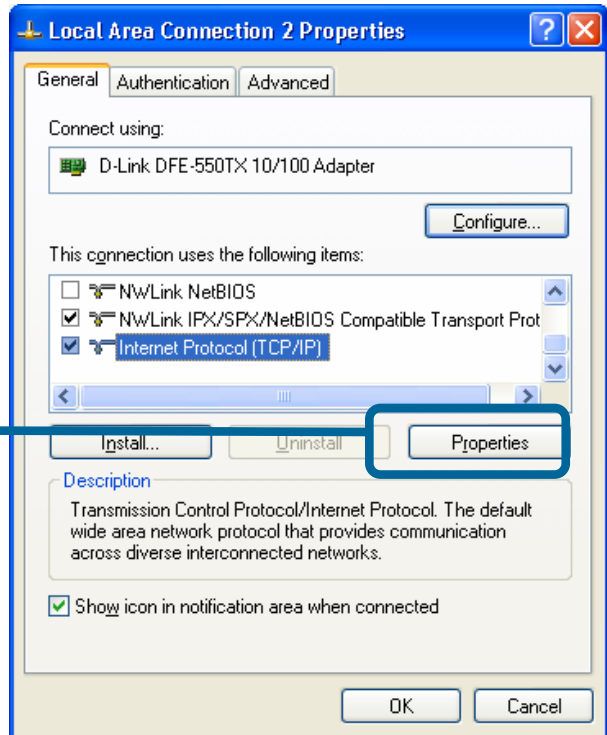


4. В окне **Сетевые подключения**, нажмите правой кнопкой мыши **Подключение к локальной сети**, затем нажмите **Свойства**.



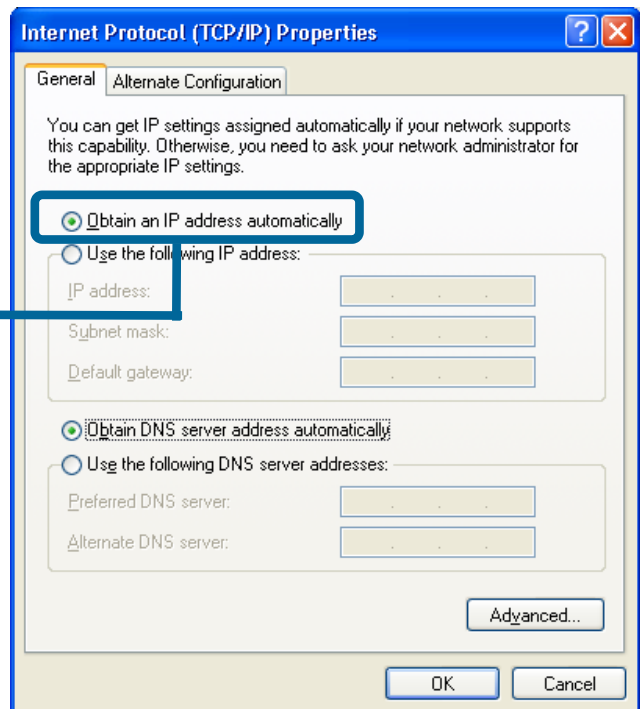
5. В окне **Подключение по локальной сети**, во вкладке **Общие** под заголовком «**Компоненты, используемые этим подключением**» выделите **Протокол Интернета (TCP/IP)**, щелкнув по нему мышкой один раз. Нажмите кнопку **Свойства**.

Нажмите **Свойства**.



6. Выберите «Получить IP-адрес автоматически», щелкая в центр окружности. Нажмите кнопку **ОК**.

Выберите «Получить IP-адрес автоматически» в окне Протокол Интернета (TCP/IP)



Теперь ваш компьютер готов к использованию DHCP-сервера маршрутизатора.