

DGE-530T 32-bit Gigabit Network Adapter

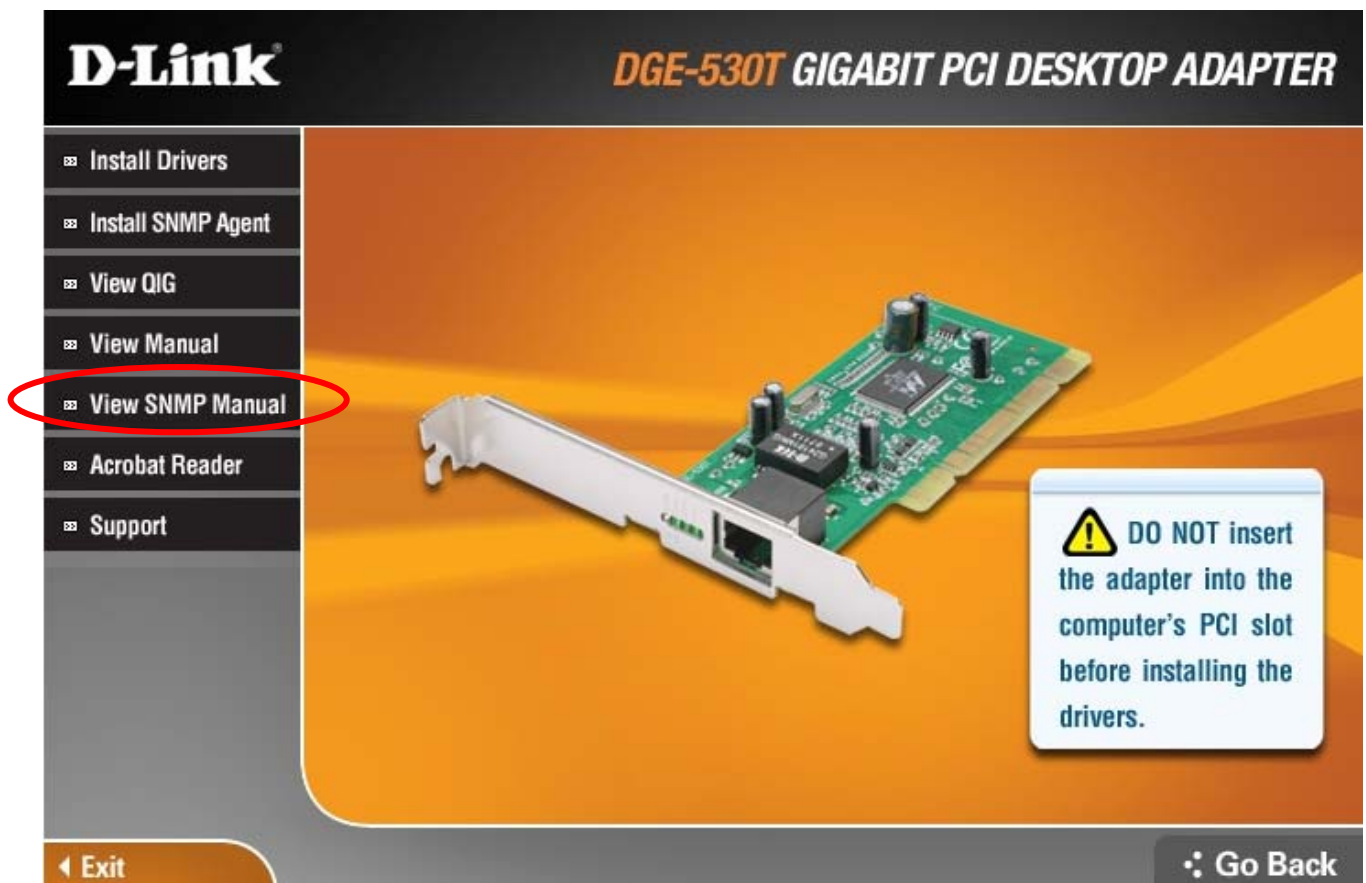
SNMP Agent Manual

Use this guide to install and use the SNMP Agent on a PC equipped with the DGE-530T adapter.

1 Installing the SNMP Agent

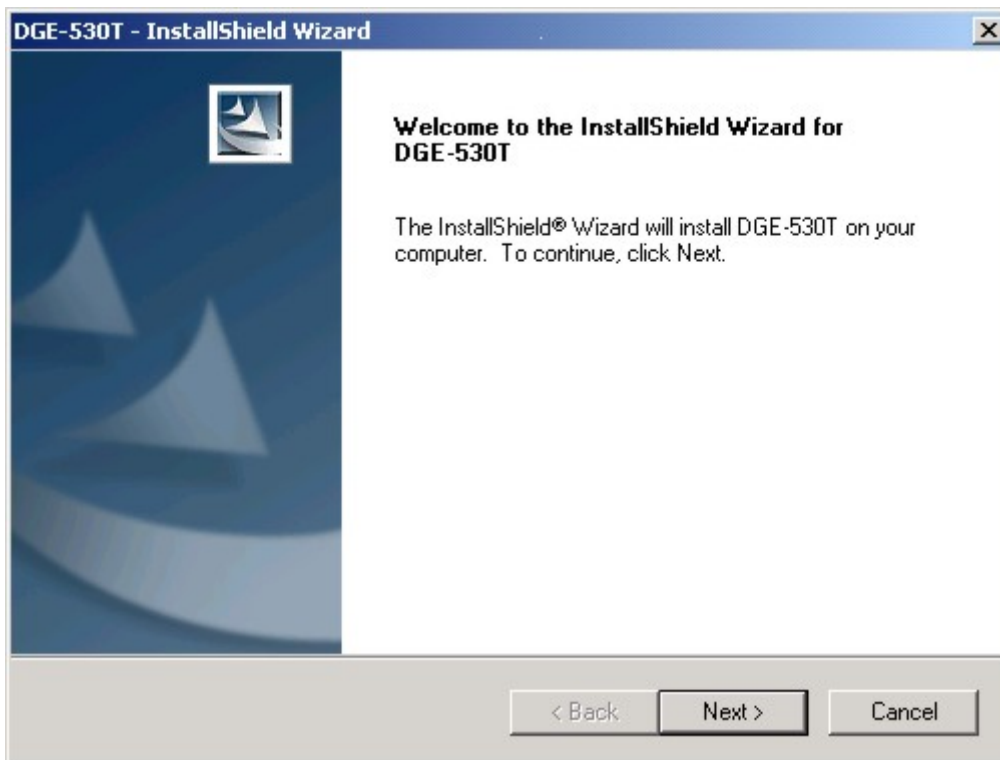
Follow these steps to install the SNMP Agent on the PC on which the DGE-530T adapter and driver had already been installed that is running Microsoft Windows 2000, Windows Server 2003, Windows Server 2003 x64 Edition, Windows XP or XP 64bit operating system. The SNMP Agent includes MIB files used for device management using a MIB browser.

1. Insert the CD-ROM included with the DGE-530T. The DGE-530T installer menu appears on the desktop. Click **Install SNMP Agent** to launch the InstallShield® Wizard setup program.

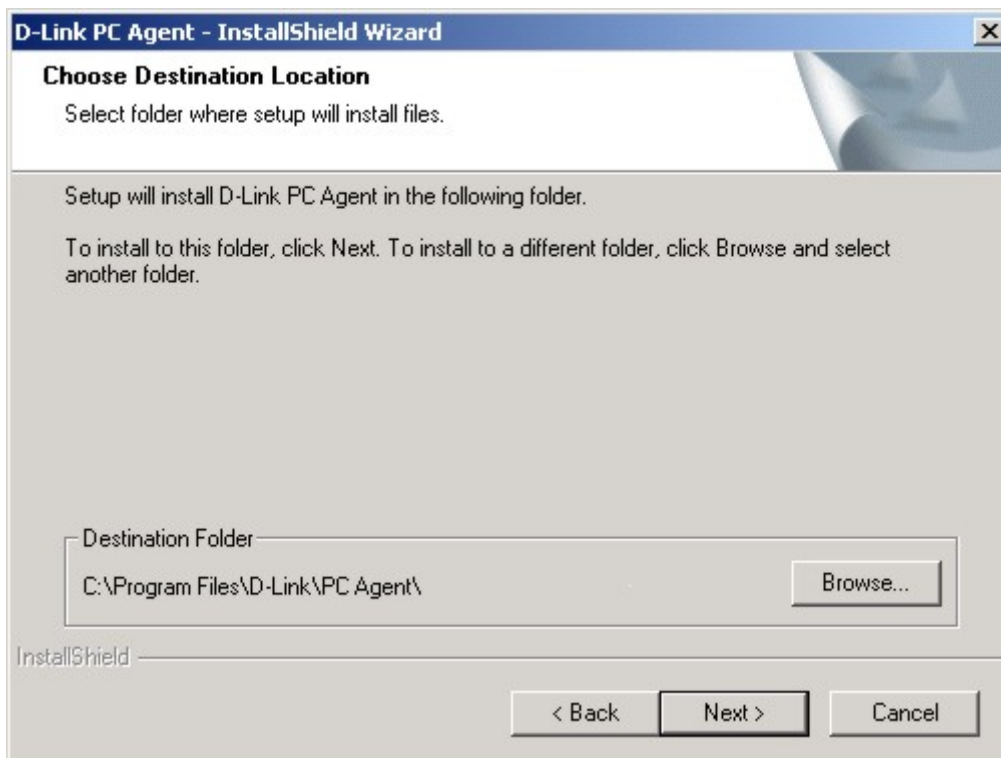


Installing the SNMP Agent (continued)

2. Click **Next** to continue with the installation.

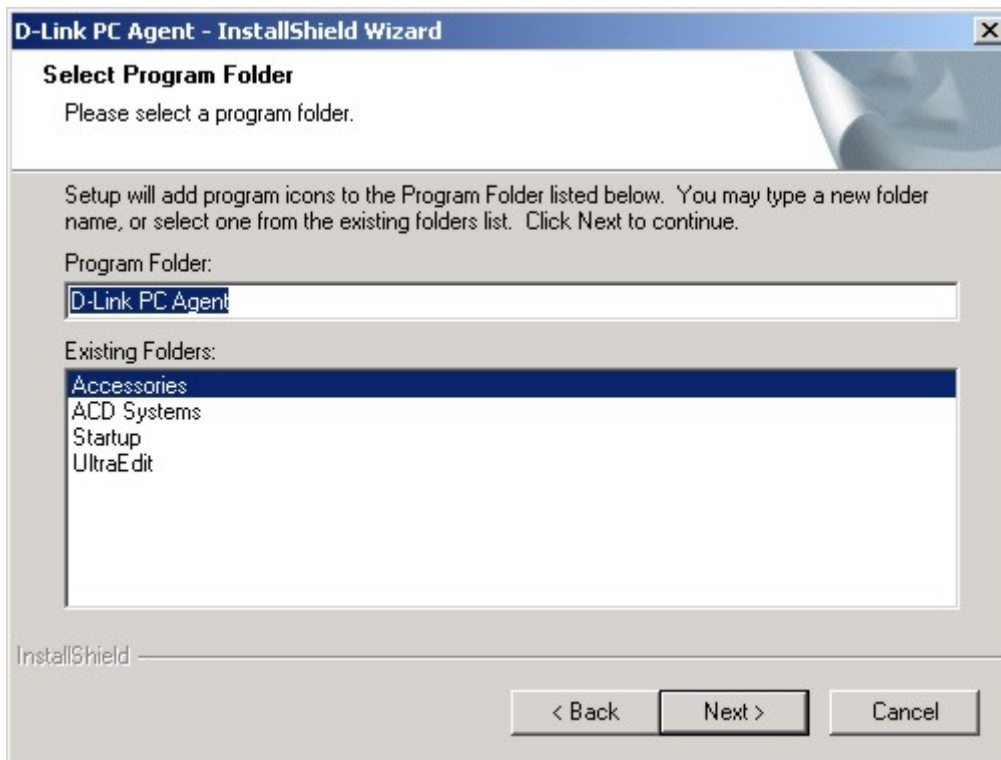


3. Select the location for the agent. The default location is in the Program File folder. To select a different location, click **Browse** and find the preferred location or type a complete file name and path in the Browse menu. To continue click **Next**.



Installing the SNMP Agent (continued)

4. Select the Program Folder in which the file will be located and click **Next**.



5. The InstallShield will transfer the files needed for installation to the PC. It will be necessary to restart the system to use the program. To restart now, make sure the “... **restart my computer now**” option is selected and click **Finish**. To restart later, select “**No, I will restart my computer later**” and click **Finish**.



2

Using the SNMP Agent

The SNMP Agent will launch automatically after it has been installed and the system has rebooted. Automatic launch of the SNMP Agent for Windows start up can be enabled or disabled as desired.

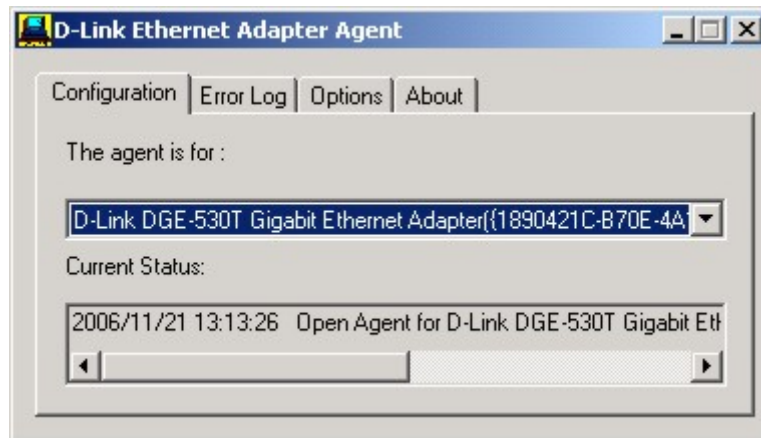
When the SNMP Agent is active, a MIB browser can be used for device management. These MIB files are located in the D-Link PC Agent folder. The three MIB files are included with the SNMP Agent are named:

- dlk_pc.mib
- RFC1213-MIB(DLK).mib
- Transmission.mib

A dialog box appears asking to select the default adapter card used with the PC Agent program. The DGE-530T adapter will be selected automatically if it is the only adapter used for the system. If multiple adapters are present, select the DGE-530T from the drop down list and click **OK**. The **D-Link Ethernet Adapter Agent** menu appears with the **Configuration** tab displayed.



NOTE: The drop-down menu in the Configuration tab lists any installed adapters capable of using the SNMP Agent.



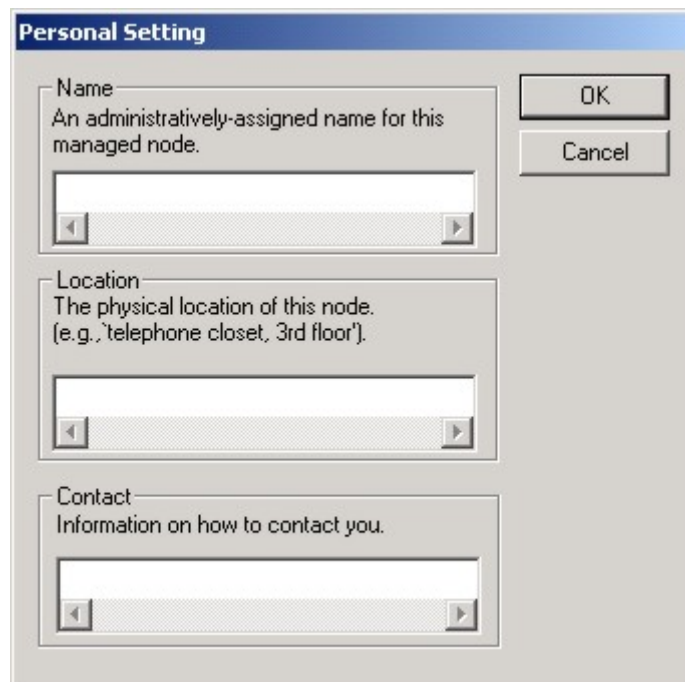
In the Options menu tab, click the **Personal** button to add Name, Location and Contact information; click the **Password** button to set a new password. A password is required before changing the password or when exiting the PC Agent.

To automatically launch the SNMP Agent at Windows start up click the **Auto launch when Windows start up** selection box to place a check there. If this option is not selected, the SNMP Agent can be launched manually.



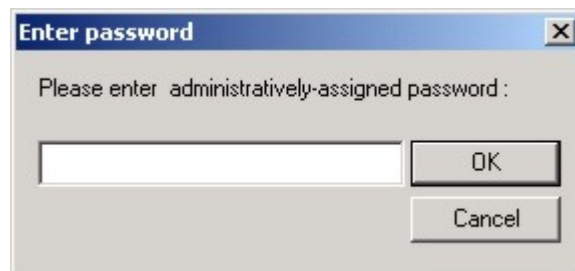
To manually launch the SNMP Agent program, go to the Start menu, open the Programs folder (if you chose to install it in a different folder open that folder), find the **D-Link PC Agent** folder, open it and double-click the **D-Link PC Agent** icon.

Configure **Name**, **Location** and **Contact** information in the **Personal Setting** menu and click **OK**. Personal Setting information is shared with SNMP capable devices on the network.



To change Personal Setting, enter information as desired in the spaces provided and click **OK** to save the changes.

To change the administrative password, click the **Password** button in the Options menu tab of the D-Link Ethernet Adapter Agent menu. The current password must be entered to view the Password Setting menu. Enter the default password **private** or the current password if it has been changed from the default.

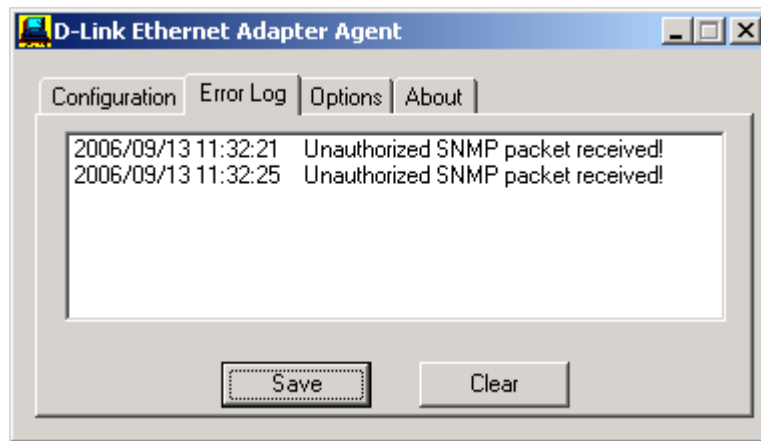


In the **Password Setting** menu, enter the new password to be assigned and type in again to confirm it has been typed correctly. Click the **OK** button to set the new administrative password.



NOTE: To exit the PC Agent, it is necessary to enter the administrative password.

The D-Link Ethernet Adapter Agent maintains and allows the user to view an error log for the adapter. To view the error log click on the Error Log tab to select it. The error log is displayed:



To save the error log to the system's hard disk, click the **Save** button and choose a location at the prompt. To delete all log entries click the **Clear** button.

Adaptateur Réseau 32-bit Gigabit **DGE-530T**

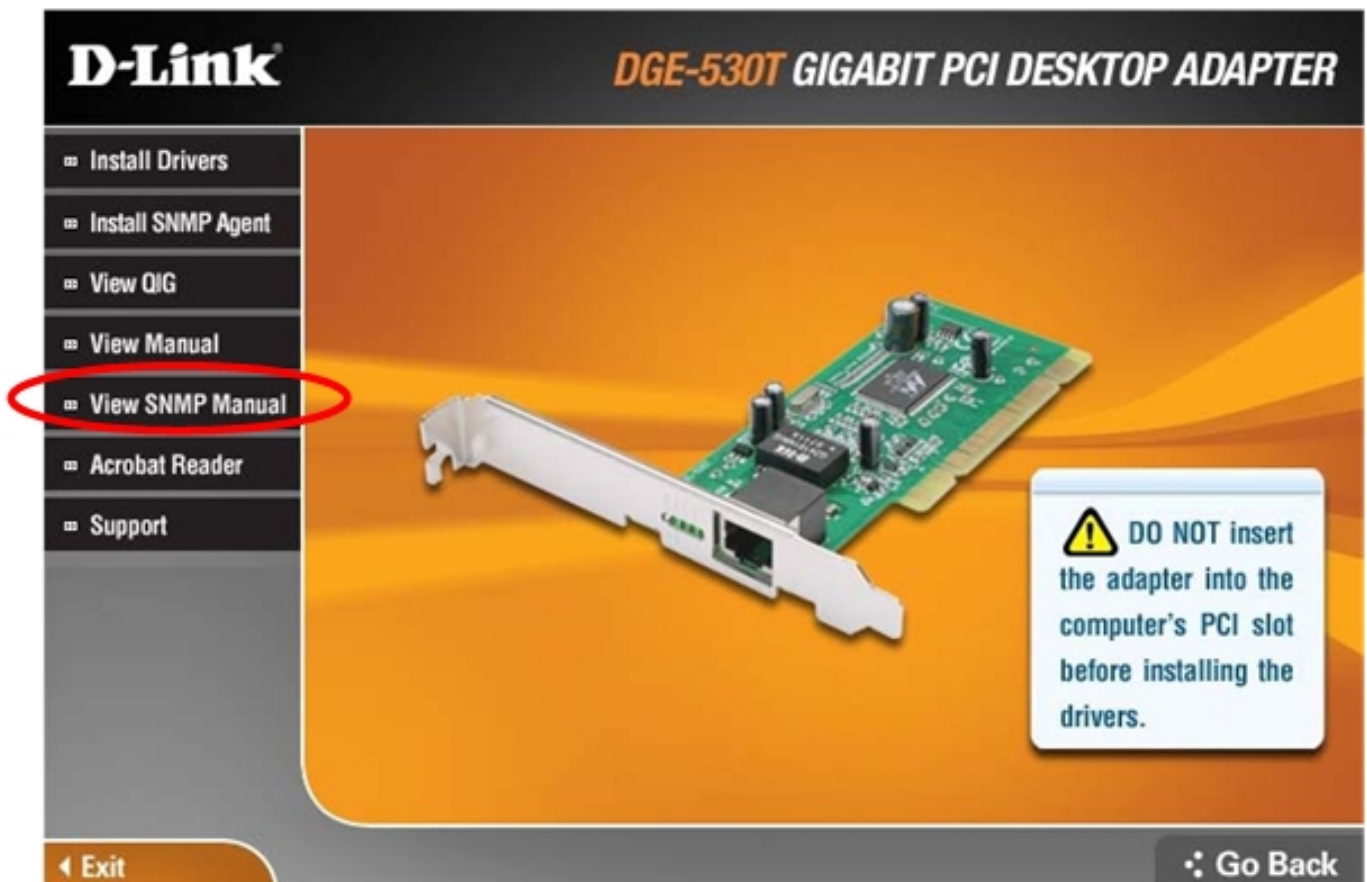
Manuel d'agent SNMP

Employez ce manuel pour installer et employer l'agent SNMP sur un PC équipé de l'adaptateur DGE-530T.

1 Installer L'agent SNMP

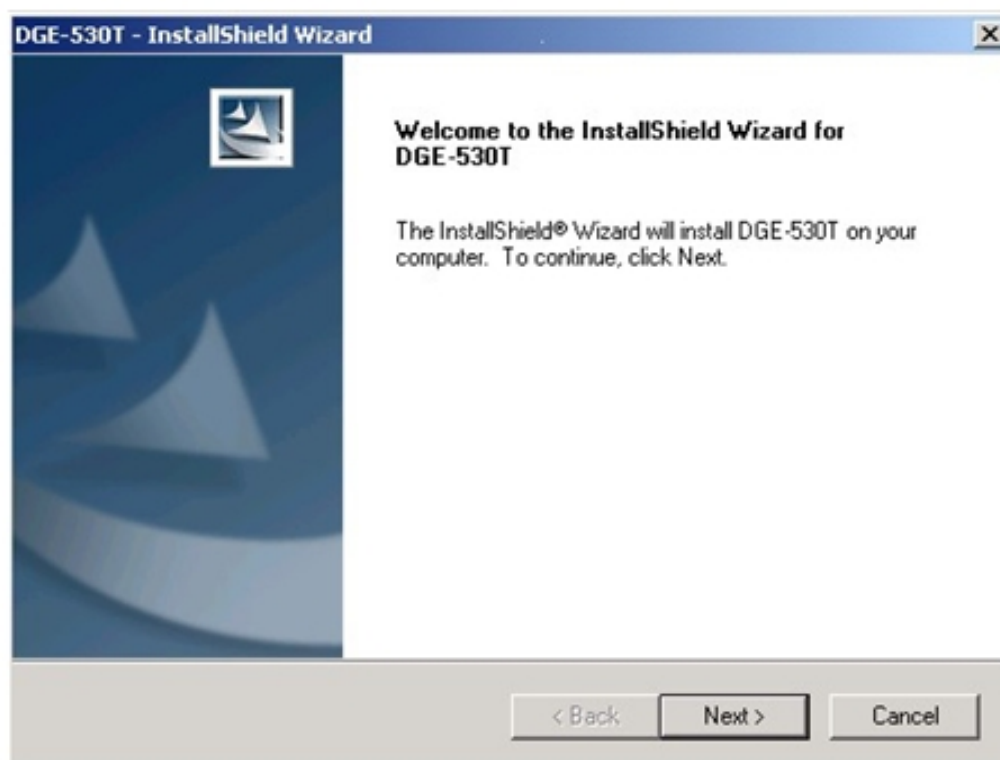
Suivez ces étapes pour installer l'agent SNMP sur le PC sur lequel l'adaptateur DGE-530T est déjà installé et où les pilotes sont installés pour le système d'exploitation tel que Microsoft Windows 2000, serveur 2003 de Windows, l'édition x64 du serveur 2003 de Windows, Windows Xp ou XP 64bit. L'agent SNMP inclut des fichiers MIB utilisés pour la gestion de dispositif utilisant un navigateur MIB.

1. Insérez le CD-ROM inclus avec le DGE-530T. Le menu d'installation du DGE-530T apparaît sur l'ordinateur de bureau. Cliquez **Installer L'agent SNMP** pour lancer le programme InstallShield® Wizard®

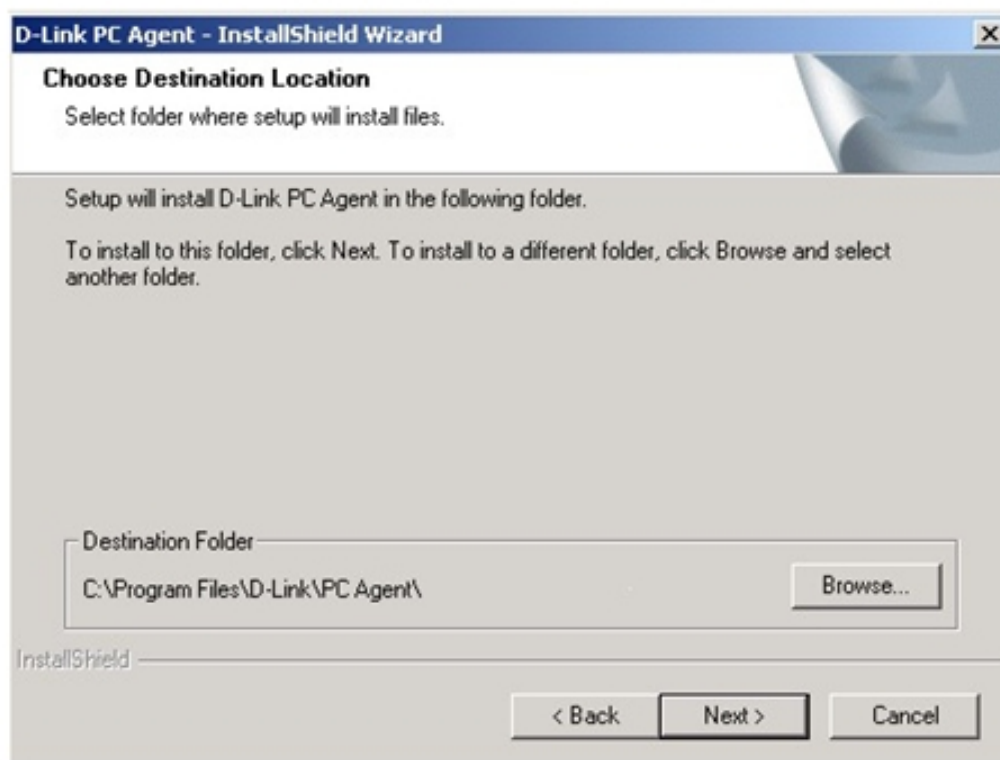


Installer l'agent SNMP (continuer)

2. Cliquez Suivant pour continuer avec l'installation.

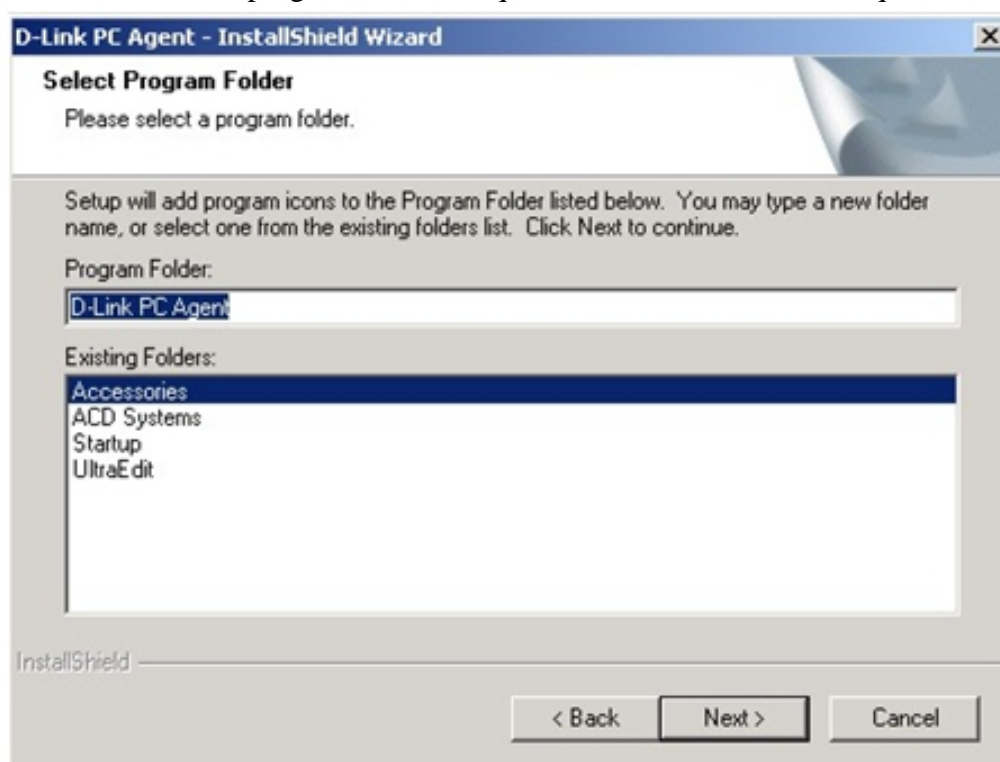


3. Choisissez l'endroit pour l'agent. L'endroit par défaut est dans le dossier Program File. Pour choisir un endroit différent, cliquez **Browse** et trouvez l'endroit préféré ou entrez un nom de fichier et un chemin complets dans le menu de Browse. Pour continuer, cliquez **Suivant**.

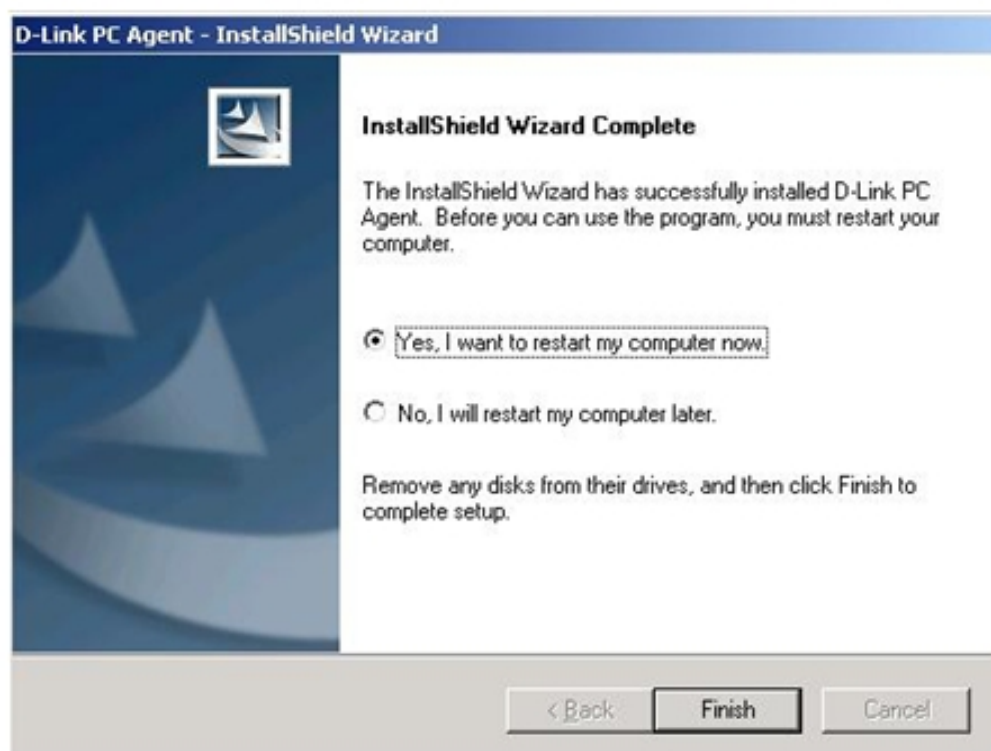


Installer l'agent SNMP (continuer)

4. Choisissez le dossier de programme dans lequel le dossier sera situé et cliquez **Suivant**.



5. InstallShield transférera les dossiers requis pour l'installation au PC. Il sera nécessaire de redémarrer le système pour employer le programme. Pour redémarrer maintenant, assurez que l'option "... **redémarrer mon ordinateur maintenant**" est choisi et cliquez **Terminer**. Pour redémarrer plus tard, choisissez « **non, je redémarrer mon ordinateur plus tard** » et cliquez **Terminer**.



2

Utiliser l'Agent SNMP

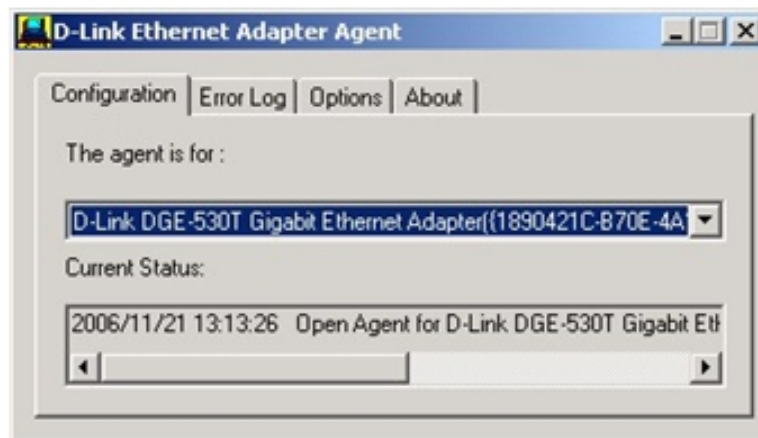
L'agent de SNMP démarrera automatiquement après l'installation et le système redémarrera. Le lancement automatique de l'agent SNMP pour Windows peut être activé ou désactivé comme désiré. Quand l'agent de SNMP est activé, un navigateur MIB peut être employé pour la gestion de dispositif. Ces fichiers MIB sont situés dans le dossier d'agent PC de D-Link. Les trois dossiers MIB inclus avec l'agent SNMP sont appelés :

- dlk_pc.mib
- RFC1213-MIB(DLK).mib
- Transmission.mib

Une boîte de dialogue semble demander à choisir la carte utilisée par défaut avec le programme d'agent de PC. L'adaptateur DGE-530T sera choisi automatiquement si c'est le seul adaptateur utilisé pour le système. Si multiples adaptateurs sont présents, choisissez le DGE-530T à partir de la liste déroulante et cliquez **OK**. Le menu d'agent d'adaptateur d'Ethernet de D-Link apparaît avec l'onglet de configuration montrée.



NOTE: Le menu déroulant dans l'onglet de configuration énumère tous les adaptateurs installés capables d'employer l'agent de SNMP.



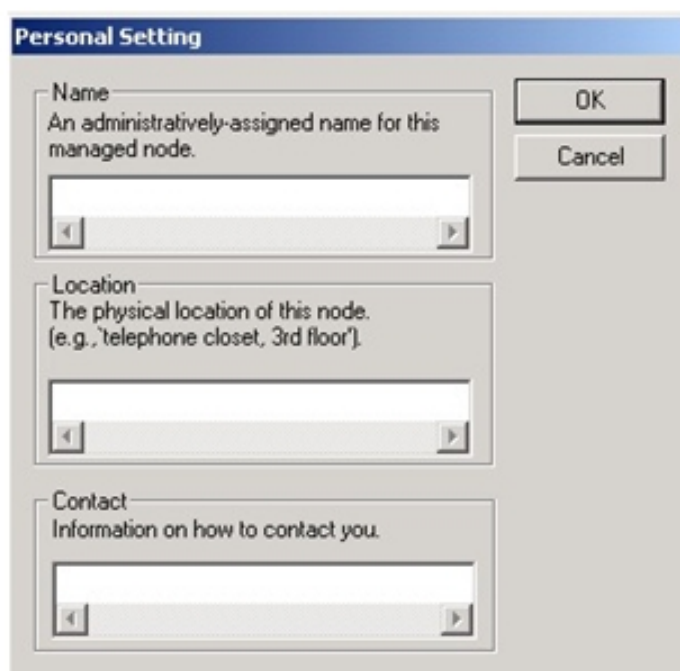
Dans la tabulation d'options, cliquez sur le bouton **Personnel** pour ajouter l'information du nom, d'endroit et de contact; cliquez sur le bouton **Mot de Passe** pour placer un nouveau mot de passe. Un mot de passe est exigé avant de changer le mot de passe ou en sortant de l'agent de PC.

Pour automatiquement lancer l'agent SNMP au démarrage Windows, cliquez la boîte **start up** pour l'activé. Si cette option n'est pas activée, l'agent SNMP peut-être démarré manuellement.



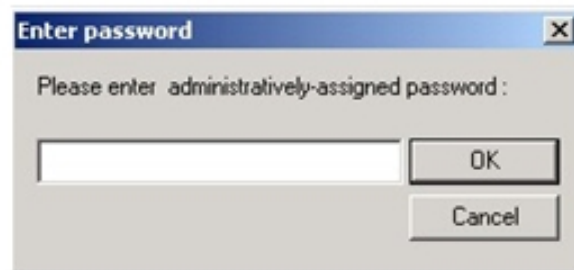
Pour lancer manuellement le programme d'agent de SNMP, allez au menu démarrer, ouvrez le dossier de programmes (si vous choisissiez de l'installer dans un dossier différent ouvrez ce dossier), trouvez le dossier d'agent de PC de D-Link, ouvrez-le et double-cliquez l'icône d'agent de PC de D-Link.

Configurez l'information du **Nom**, **endroit** et du **contact** dans le menu d'arrangement et cliquez OK. L'information personnelle d'arrangement est partagée avec les dispositifs capables de SNMP sur le réseau.



Pour changer l'arrangement personnel, entrer l'information comme désirée dans les espaces fournis et cliquez **OK** pour sauver les changements.

Pour changer le mot de passe administratif, cliquez sur le bouton de **Mot de Passe** dans l'onglet de menu d'options du menu d'agent d'adaptateur d'Ethernet de D-Link. Le mot de passe courant doit être entré pour voir le menu de mot de passe. Entrez le mot de passe par défaut **private** ou le mot de passe courant s'il a été changé de celui par défaut.

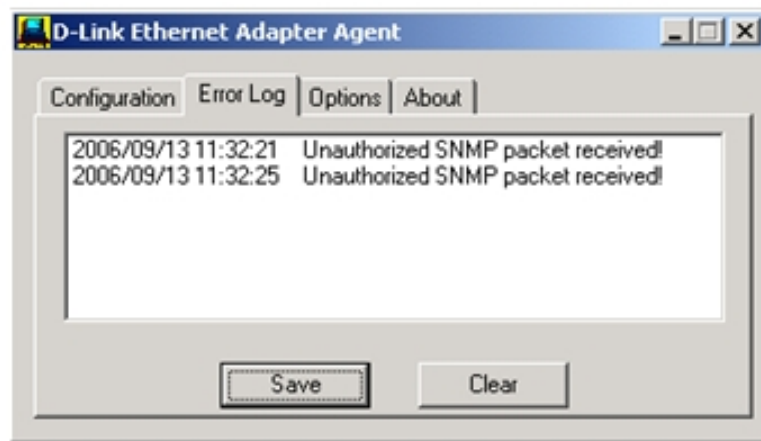


Dans le menu d'arrangement de mot de passe, entrez le nouveau mot de passe à assigner et entrez encore pour confirmer qu'il a été entré correctement. Cliquez sur le bouton **OK** pour placer le nouveau mot de passe administratif.



NOTE: Pour sortir l'agent de PC, il est nécessaire d'entrer le mot de passe administratif.

L'agent d'adaptateur d'Ethernet de D-Link maintient et permet l'utilisateur de voir un registre d'erreurs pour l'adaptateur. Pour afficher le registre d'erreurs cliquez sur l'onglet de registre d'erreurs. Le registre d'erreurs est montré :



Pour sauver le registre d'erreurs au disque dur du système, cliquez **Save** et choisissez un endroit. Pour supprimer toutes les logs cliquez sur le bouton **Clear**.