

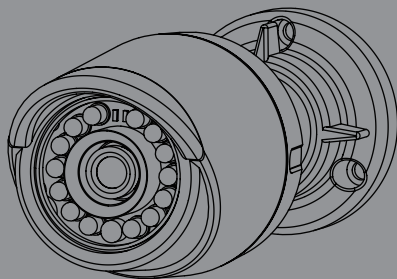


## Quick Installation Guide

### Vigilance HD Outdoor PoE Mini Bullet Camera

This document will guide you through the basic installation process for your new D-Link Network Camera.

**DCS-4701E**



Quick Installation Guide

Краткое руководство по установке

---

# Quick Installation Guide

This installation guide provides basic instructions for installing the Network Camera on your network. For additional information about how to use the camera, please see the User Manual which is available on the CD included in this package or from the D-Link support website.

## Package Contents

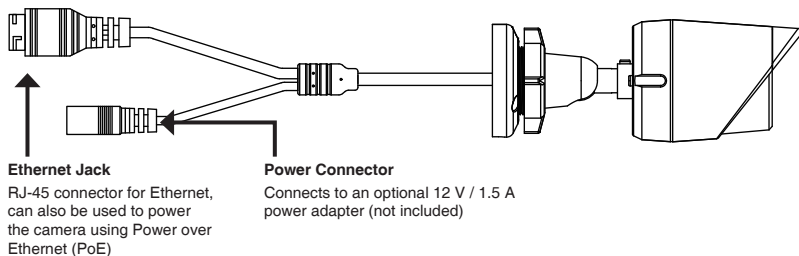
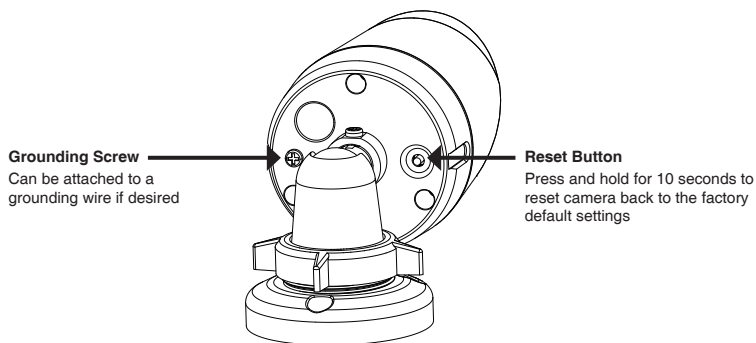
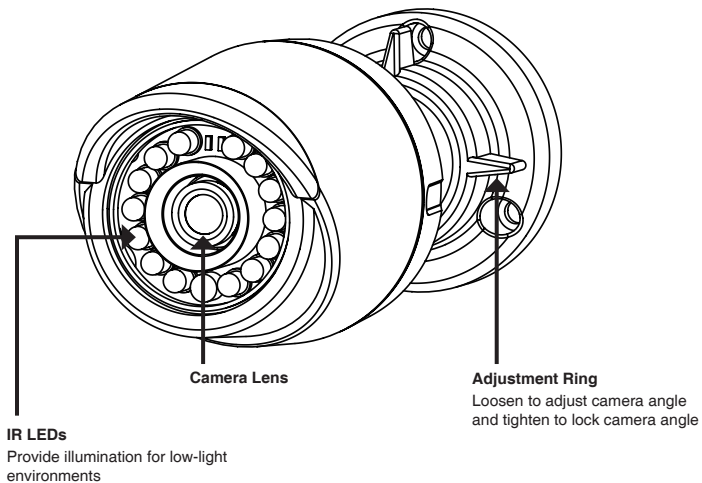
- DCS-4701E Vigilance HD Outdoor PoE Mini Bullet Camera
- Cable Waterproofing Connector
- Rubber Power Connector Plug
- Mounting Kit
- Manual and Software on CD-ROM
- Quick Installation Guide

If any of the above items are missing, please contact your reseller.

### **Safety Notice:**

Installation and servicing should be done by certified technicians so as to conform to all local codes and prevent voiding your warranty.

# Hardware Overview



## Configuring the Camera

Insert the DCS-4701E CD into your computer's CD-ROM drive to begin the installation. If the Autorun function on your computer is disabled, or if the D-Link Launcher fails to start automatically, click **Start > Run**. Type **D:\autorun.exe**, where D: represents the drive letter of your CD-ROM drive.

Click **Setup Wizard** and follow the instructions to install the Setup Wizard.



Click on the **D-Link Setup Wizard SE** icon that was created in your Windows Start menu (**Start > D-Link > Setup Wizard SE**).

The Setup Wizard will appear and display the MAC address and IP address of your camera(s). If you have a DHCP server on your network, a valid IP Address will be displayed. If your network does not use a DHCP server, the network camera's default static IP **192.168.0.20** will be displayed.



Select your camera, then click the **Wizard** button to continue.

Enter the Admin ID and password. When logging in for the first time, the default Admin ID is **admin** with the password left blank.



Click the checkboxes if you wish to change the admin ID and password for the camera, and enter the new ID and password you wish to use.

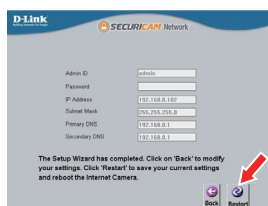
Click **Next** to continue.

Select **DHCP** if your camera obtains an IP address automatically from a DHCP server such as a router. Select **Static IP** if you want to manually enter the IP settings for the camera.



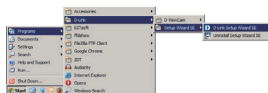
Click **Next** to continue.

Take a moment to confirm your settings and click **Restart**.



## Viewing Your Camera via Web Browser

Click on the **D-Link Setup Wizard SE** icon that was created in your Windows Start menu (**Start > D-Link > Setup Wizard SE**).

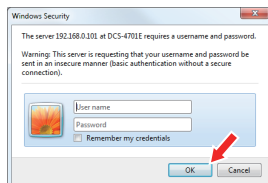


Select the camera and click **Link** to access the web configuration.

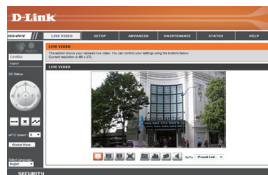


The Setup Wizard will automatically open your web browser to the IP address of the camera.

Enter **admin** as the default username and leave the password blank. Click **OK** to continue.



This section displays your camera's live video. You can select your video profile and view or operate the camera. For additional information about web configuration, please refer to the user manual included on the CD-ROM or the D-Link website.

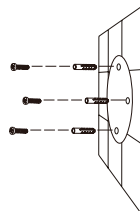


# Mounting Instructions

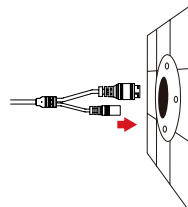
It is highly recommended that you configure and test your camera before mounting it.

Place the mounting sticker where you want to position the camera. Make sure the camera base will be positioned so that the cable channel is on the bottom.

Use a 6 mm drill bit to make the required holes approximately 25 mm deep, then insert the wall anchors into the holes.

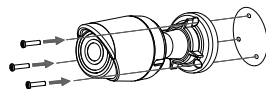


**If you are running the camera cables through the wall,** drill a hole in the center and pull the cables through the hole.

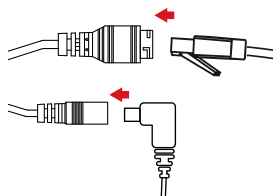


Use the screws provided to mount the camera to the wall.

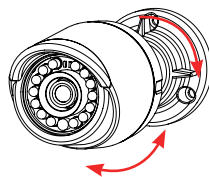
**If you are running the camera cables out the side of the camera,** guide the camera cables through the cable channel on the base.



Connect the power and Ethernet cables, or just the Ethernet cable if you are using a PoE connection.



To adjust the camera's angle, turn the adjustment ring counterclockwise to loosen it, then move the camera to the desired position and angle. When you are finished, turn the adjustment ring clockwise to tighten it.

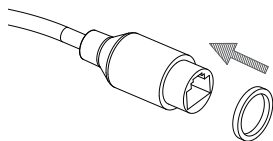


If you need to waterproof your installation, please continue to the next page.

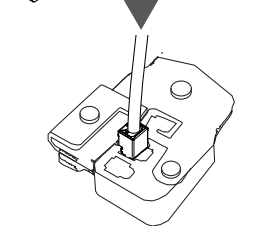
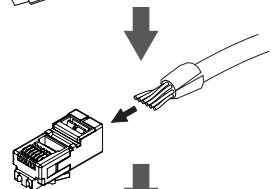
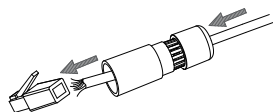
## Waterproofing Your Installation

To waterproof your camera installation, follow the instructions below. Round Ethernet cable, a crimping tool, and RJ-45 plugs are required for this procedure.

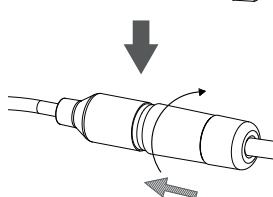
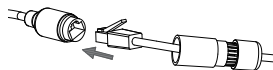
Place the washer around the base of the Ethernet connector as shown.



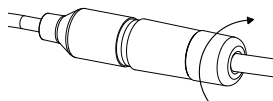
Thread bare Ethernet cable through the waterproof connector as shown, then crimp an RJ-45 plug onto the cable.



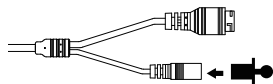
Connect the RJ-45 plug into the Ethernet connector, then screw the waterproof connector to the Ethernet connector by turning it about a half-turn clockwise.



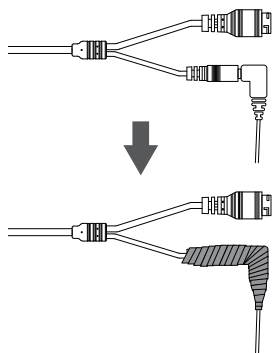
Screw the back part of the waterproof connector clockwise until there is a tight seal around the Ethernet cable.



**If you are using PoE to power your camera**, use the included rubber power connector plug to the power connector.



**If you are using a power adapter(not included) to power your camera**, wind waterproof tape around the connection in an overlapping manner to cover it.



## Additional Information

Additional help and product information is available online at <http://www.dlink.com>.

## Warranty Information

Please visit <http://warranty.dlink.com/> for warranty information for your region.



---

# Краткое руководство по установке

Данное руководство содержит основные инструкции по установке камеры DCS-4701E в сети. Для получения дополнительной информации по настройке камеры, пожалуйста, обратитесь к руководству пользователя на CD-диске из комплекта поставки или через Web-сайт D-Link.

## Комплект поставки

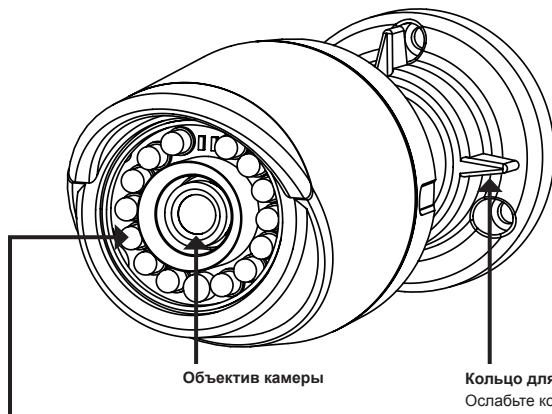
- Внешняя сетевая HD-камера DCS-4701E с поддержкой PoE и ночной съемки
- Водонепроницаемый коннектор для кабеля
- Резиновая заглушка для разъема питания
- Комплект для монтажа
- CD-диск с руководством пользователя и программным обеспечением
- Краткое руководство по установке

Если что-либо из перечисленного отсутствует, пожалуйста, обратитесь к поставщику.

### Меры безопасности:

Во избежание прекращения гарантии, установку и обслуживание должны проводить сертифицированные специалисты в соответствии с региональными нормами и правилами.

## Обзор аппаратной части

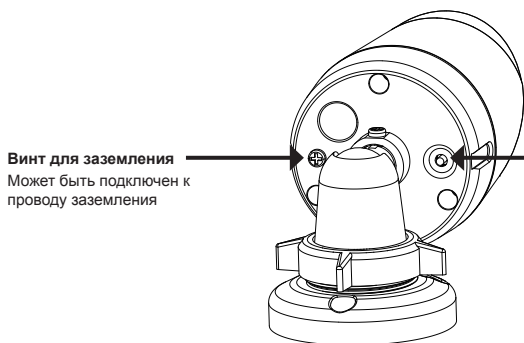


**Инфракрасная подсветка**  
Используется для работы  
камеры в ночное время

Объектив камеры

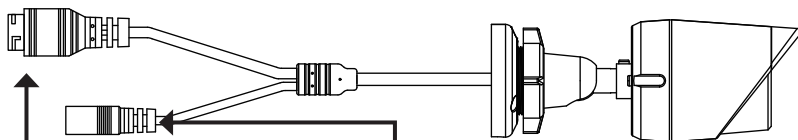
**Кольцо для регулировки**  
Ослабьте кольцо, чтобы  
отрегулировать положение  
камеры, а затем затяните  
кольцо для фиксации камеры в  
требуемом положении

РУССКИЙ



**Винт для заземления**  
Может быть подключен к  
проводу заземления

**Кнопка Reset**  
Нажмите и удерживайте кнопку  
Reset в течение 10 секунд,  
чтобы сбросить настройки  
камеры к заводским



**Ethernet-разъем**  
Разъем RJ-45 для подключения  
Ethernet-кабеля, а также для подачи  
питания камеры по технологии  
Power over Ethernet (PoE)

**Разъем питания**  
Разъем для подключения 12 В / 1,5 А  
адаптера питания (адаптер не входит в  
комплект поставки)

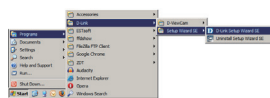
# Настройка с помощью Мастера установки

Вставьте компакт-диск для DCS-4701E в привод CD-ROM, чтобы начать установку. Если на компьютере отключена функция автозапуска или запуск не произошел автоматически, нажмите **Пуск > Выполнить**. Введите **D:\autorun.exe**, где D: - имя привода CD-ROM.

Нажмите **Setup Wizard**, чтобы начать установку.



Выберите ярлык **D-Link Setup Wizard SE** в стартовом меню Windows (**Пуск > D-Link > Setup Wizard SE**).



Откроется окно мастера установки, где будет отображен MAC-адрес и IP-адрес Вашей камеры. Если в сети используется DHCP-сервер, то будет отображен IP-адрес, назначенный этим сервером. Если в сети не используется DHCP-сервер, то отобразится статический IP-адрес камеры по умолчанию: **192.168.0.20**.



Выберите камеру и нажмите кнопку **Wizard** для продолжения.

Введите имя пользователя (Admin ID) и пароль (Password). Имя пользователя по умолчанию - **admin**, пароль оставьте пустым.



Если Вы хотите изменить имя пользователя и пароль для камеры, поставьте флажки в соответствующих полях и затем введите новые учетные данные.

Нажмите **Next** для перехода на следующую страницу.

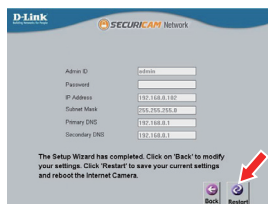
Выберите **DHCP**, если камера должна автоматически получать IP-адрес.

Выберите **Static IP**, если камера должна иметь постоянный IP-адрес.



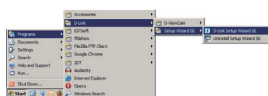
Нажмите **Next** для перехода на следующую страницу.

Подождите несколько минут для сохранения настроек и нажмите кнопку **Restart**.



## Просмотр изображения камеры через Web-браузер

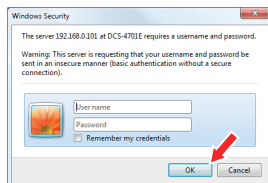
Выберите ярлык **D-Link Setup Wizard SE** в стартовом меню Windows (**Пуск > D-Link > Setup Wizard SE**).



Выберите камеру и нажмите кнопку **Link** для доступа к Web-настройкам.

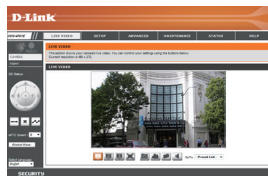


Мастер установки автоматически откроет Web-браузер по IP-адресу камеры.



Введите имя пользователя **admin** и оставьте поле с паролем пустым. Нажмите **OK** для продолжения.

В данном разделе доступен просмотр видео с камеры в реальном времени. Вы можете выбрать профиль видео и просматривать изображение с камеры. Для получения дополнительной информации по настройке камеры, пожалуйста, обратитесь к руководству пользователя на CD-диске из комплекта поставки или на Web-сайт D-Link.



# Монтаж камеры

Настоятельно рекомендуется выполнить настройку и тестирование камеры до ее монтажа.

Прикрепите направляющий стикер на место, где планируется установить камеру. Убедитесь, что основание камеры будет размещено таким образом, что канал для кабелей окажется снизу.

Просверлите отверстия глубиной приблизительно 25 мм сверлом диаметром 6 мм. Затем вставьте в отверстия анкеры.

**Если требуется проложить кабели для камеры в стене,** просверлите отверстие в центре и протяните кабели через это отверстие.

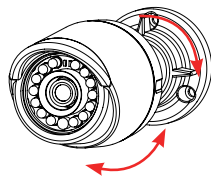
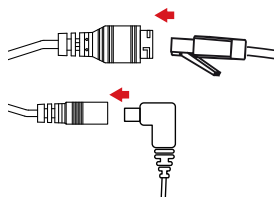
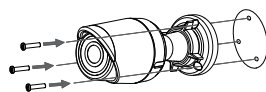
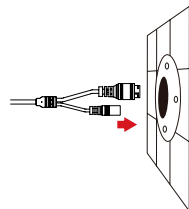
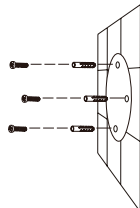
Используйте входящие в комплект поставки винты для крепления камеры к стене.

**Если для камеры требуется проложить кабели с внешней стороны,** протяните их через канал в основании камеры.

Подключите кабель питания и Ethernet-кабель. Если используется PoE-соединение, подключите только Ethernet-кабель.

Чтобы отрегулировать положение камеры, ослабьте кольцо регулировки, повернув его против часовой стрелки. Затем задайте камере требуемое положение и поверните кольцо по часовой стрелке для фиксации.

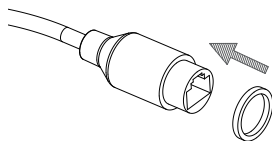
Если требуется обеспечить водонепроницаемость камеры, пожалуйста, перейдите на следующую страницу.



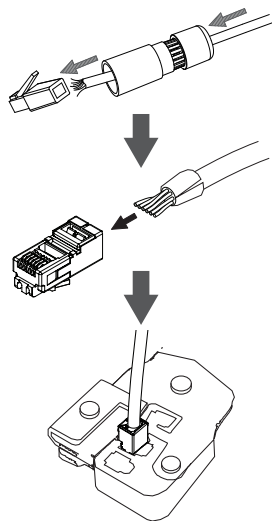
## Водонепроницаемость камеры

Чтобы обеспечить водонепроницаемость камеры, следуйте приведенным ниже инструкциям. Для этой процедуры потребуются круглый Ethernet-кабель, инструмент для обжима и коннекторы RJ-45.

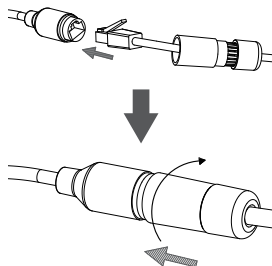
Установите уплотнительную прокладку на разъем RJ-45, как показано на рисунке.



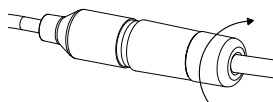
Протяните Ethernet-кабель через водонепроницаемый коннектор, как показано на рисунке. Далее вставьте кабель в коннектор RJ-45 и обожмите.



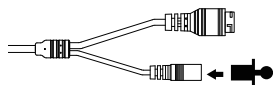
Соедините коннектор с разъемом RJ-45. Закрутите водонепроницаемый коннектор, повернув его приблизительно на пол-оборота по часовой стрелке.



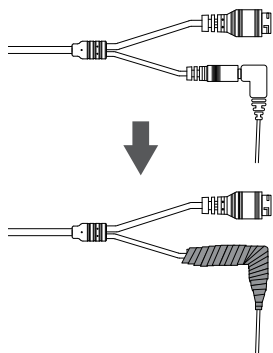
Поверните нижнюю часть водонепроницаемого коннектора по часовой стрелке для обеспечения герметичности Ethernet-кабеля.



Если подача питания на камеру осуществляется по технологии PoE, используйте входящую в комплект поставки резиновую заглушку для разъема питания.



Если подача питания на камеру осуществляется с помощью адаптера питания (не входит в комплект поставки), используйте специальную ленту для герметизации с целью предотвращения попадания влаги на соединение.



## ТЕХНИЧЕСКИЕ ХАРАКТЕРИСТИКИ

Камера	Основные характеристики	1/3-дюймовый 1,3-мегапиксельный CMOS-сенсор с технологией прогрессивного сканирования  Расстояние инфракрасной подсветки: 30 м  Минимальное освещение: 0 люкс с инфракрасной подсветкой  Встроенный ICR-фильтр  10-кратное цифровое увеличение  Минимальное расстояние до объекта: 0,2 м	Фокусное расстояние: 2,8 мм  Апертура: F1.8  Углы обзора: 96° (по горизонтали) 54° (по вертикали) 108° (по диагонали)
	Корпус камеры	Всепогодный корпус (стандарт IP-66)	
	Характеристики изображения	Настройка качества и размера изображения, скорости передачи кадров и скорости передачи данных  Метки времени и вставки текста  Настраиваемые окна для обнаружения движения	Настраиваемые зоны частных масок  Настройка скорости затвора, яркости, насыщенности цвета, контраста и резкости
	Сжатие видео	Сжатие в форматах H.264/MJPEG H.264/MJPEG мультикаст вещание	JPEG для стоп-кадров
	Разрешение видео	16:9 - 1280 x 720, 800 x 448, 640 x 360, 480 x 272, 320 x 176 до 30 кадров/с	4:3 - 960 x 720, 800 x 592, 640 x 480, 480 x 352, 320 x 240 до 30 кадров/с
	Интерфейсы для внешних устройств	Порт 10/100 BASE-TX Fast Ethernet	Поддержка 802.3af PoE

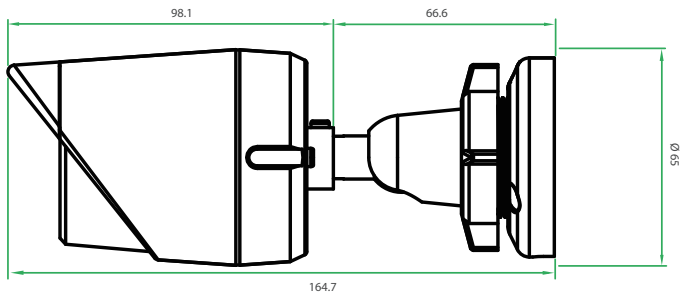
Сеть	Сетевые протоколы	IPv6 IPv4 TCP/IP UDP ICMP DHCP-клиент NTP-клиент (D-Link) DNS-клиент DDNS-клиент (D-Link) SMTP-клиент FTP-клиент	HTTP / HTTPS Samba-клиент PPPoE UPnP port forwarding RTP / RTSP/ RTCP Фильтрация IP-адресов QoS CoS Multicast IGMP Соответствие ONVIF
	Безопасность	Защита учетной записи администратора и группы пользователей  Аутентификация по паролю	Шифрование HTTP и RTSP



Управление системой	Системные требования для Web-интерфейса	Web-браузер: Internet Explorer, Firefox, Chrome, Safari	
	Управление событиями	Обнаружение движения Уведомление о событии и загрузка стоп-кадров/ видеоклипов через электронную почту или FTP	Поддержка нескольких серверов SMTP и FTP Несколько уведомлений о событии Несколько способов записи для создания резервных копий
	Удаленное управление	Создание стоп-кадров/ видеоклипов и сохранение на локальный жесткий диск	Доступ к интерфейсу с настройками через Web-браузер
	Системные требования D-ViewCam™	Операционная система: Microsoft Windows 8/7/Vista Web-браузер: Internet Explorer 7 или выше	Протокол: Стандартный TCP/IP
	Функции ПО D-ViewCam™	Удаленное управление/ контроль: до 32 камер Просмотр изображений с 32 камер на одном экране	Поддержка всех функций управления, доступных в Web-интерфейсе Опции записи по срабатыванию датчика, по расписанию или вручную

Общие	Вес	445 г ± 5%	
	Внешний адаптер питания (не входит в комплект поставки)	Вход: 100~240 В переменного тока, 50/60 Гц	Выход: 12 В постоянного тока, 1,5 А
	Потребляемая мощность	4,7 Вт ± 5%	
	Температура	Рабочая: от -40° до 50°C	Хранения: от -20° до 70°C
	Влажность	При эксплуатации: от 20% до 80% (без конденсата)	При хранении: от 5% до 95% (без конденсата)
	Сертификаты	CE CE LVD	FCC C-Tick

## Размеры



## Дополнительная информация

Дополнительная помощь и информация об устройстве доступна в режиме онлайн на Web-сайте <http://www.dlink.com>.

## Информация о гарантии

Чтобы получить информацию о гарантии для Вашего региона, пожалуйста, посетите <http://warranty.dlink.com/>.



**D-Link<sup>®</sup>**



Ver.1.01(WW)\_90x130  
2015/05/14  
RMN0101631A