

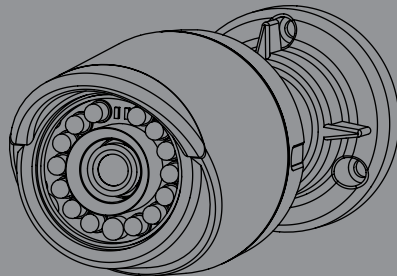


## Vigilance 5 Megapixel H.265 Outdoor Bullet Camera

**5 Мп внешняя сетевая камера, день/ночь,  
с ИК-подсветкой до 30 м, PoE и WDR**

This document will guide you through the basic installation process for your new D-Link Network Camera.

**DCS-4705E**



**Quick Installation Guide**

**Краткое руководство по установке**

**КОРОТКИЙ ПОСІБНИК ЗІ ВСТАНОВЛЕННЯ**

---

# Quick Installation Guide

This installation guide provides basic instructions for installing the Network Camera on your network. For additional information about how to use the camera, please see the User Manual which is available on the CD included in this package or from the D-Link support website.

## Package Contents

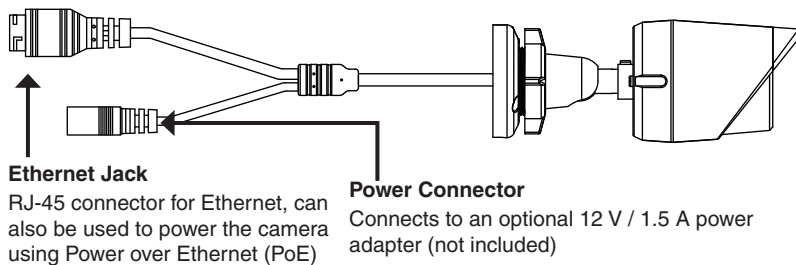
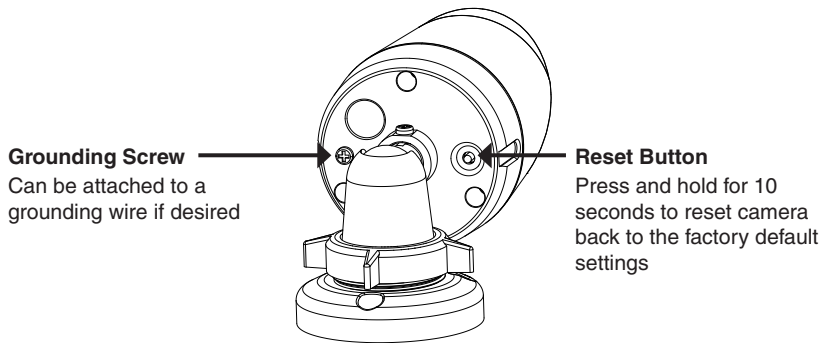
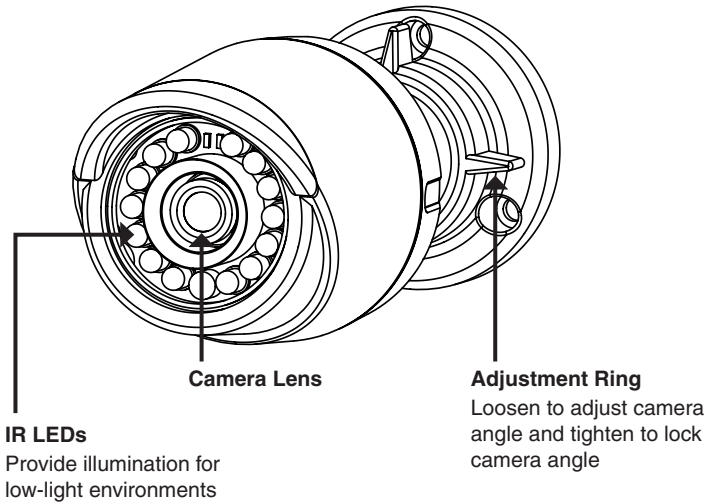
- DCS-4705E Vigilance 5 Megapixel H.265 Outdoor Bullet Camera
- Cable Waterproofing Connector
- Rubber Power Connector Plug
- Mounting Kit
- Manual and Software on CD-ROM
- Quick Installation Guide

If any of the above items are missing, please contact your reseller.

### **Safety Notice:**

Installation and servicing should be done by certified technicians so as to conform to all local codes and prevent voiding your warranty.

## Hardware Overview



## Configuring the Camera

Insert the DCS-4705E CD into your computer's CD-ROM drive to begin the installation. If the Autorun function on your computer is disabled, or if the D-Link Launcher fails to start automatically, click **Start > Run**. Type **D:\autorun.exe**, where D: represents the drive letter of your CD-ROM drive.

Click **Setup Wizard** and follow the instructions to install the Setup Wizard.



Click on the **D-Link Setup Wizard SE** icon that was created in your Windows Start menu (**Start > D-Link > Setup Wizard SE**).

The Setup Wizard will appear and display the MAC address and IP address of your camera(s). If you have a DHCP server on your network, a valid IP Address will be displayed. If your network does not use a DHCP server, the network camera's default static IP **192.168.0.20** will be displayed.



Select your camera, then click the **Wizard** button to continue.

Enter the Admin ID and password. When logging in for the first time, the default Admin ID is **admin** with the password left blank.



Click the checkboxes if you wish to change the admin ID and password for the camera, and enter the new ID and password you wish to use.

Click **Next** to continue.

Select **DHCP** if your camera obtains an IP address automatically from a DHCP server such as a router. Select **Static IP** if you want to manually enter the IP settings for the camera.



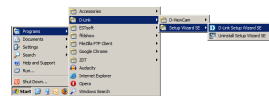
Click **Next** to continue.

Take a moment to confirm your settings and click **Restart**.

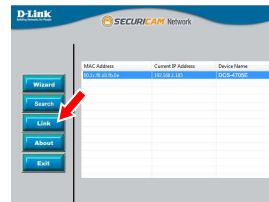


## Viewing Your Camera via Web Browser

Click on the **D-Link Setup Wizard SE** icon that was created in your Windows Start menu (**Start > D-Link > Setup Wizard SE**).

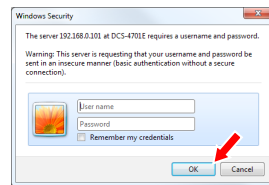


Select the camera and click **Link** to access the web configuration.



The Setup Wizard will automatically open your web browser to the IP address of the camera.

Enter **admin** as the default username and leave the password blank. Click **OK** to continue.



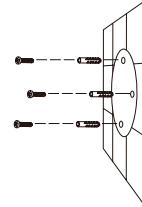
This section displays your camera's live video. You can select your video profile and view or operate the camera. For additional information about web configuration, please refer to the user manual included on the CD-ROM or the D-Link website.



## Mounting Instructions

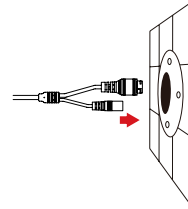
It is highly recommended that you configure and test your camera before mounting it.

Place the mounting sticker where you want to position the camera. Make sure the camera base will be positioned so that the cable channel is on the bottom.

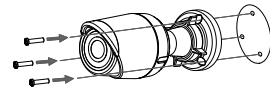


Use a 6 mm drill bit to make the required holes approximately 25 mm deep, then insert the wall anchors into the holes.

**If you are running the camera cables through the wall**, drill a hole in the center and pull the cables through the hole.

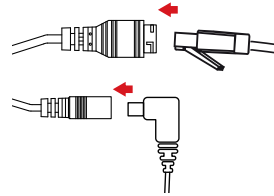


Use the screws provided to mount the camera to the wall.

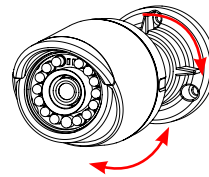


**If you are running the camera cables out the side of the camera**, guide the camera cables through the cable channel on the base.

Connect the power and Ethernet cables, or just the Ethernet cable if you are using a PoE connection.



To adjust the camera's angle, turn the adjustment ring counterclockwise to loosen it, then move the camera to the desired position and angle. When you are finished, turn the adjustment ring clockwise to tighten it.

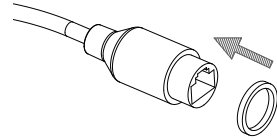


If you need to waterproof your installation, please continue to the next page.

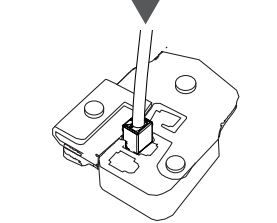
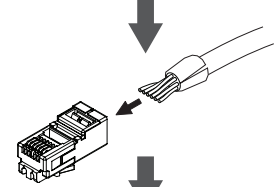
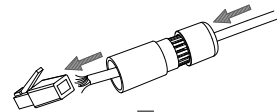
## Waterproofing Your Installation

To waterproof your camera installation, follow the instructions below. Round Ethernet cable, a crimping tool, and RJ-45 plugs are required for this procedure.

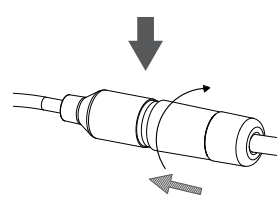
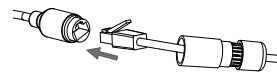
Place the washer around the base of the Ethernet connector as shown.



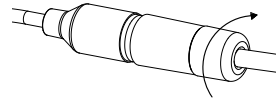
Thread bare Ethernet cable through the waterproof connector as shown, then crimp an RJ-45 plug onto the cable.



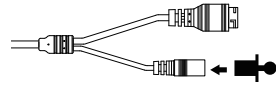
Connect the RJ-45 plug into the Ethernet connector, then screw the waterproof connector to the Ethernet connector by turning it about a half-turn clockwise.



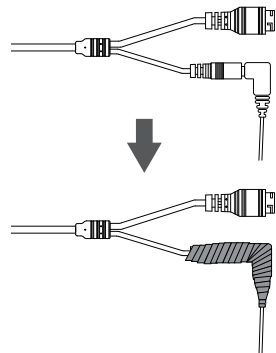
Screw the back part of the waterproof connector clockwise until there is a tight seal around the Ethernet cable.



**If you are using PoE to power your camera**, use the included rubber power connector plug to the power connector.



**If you are using a power adapter(not included) to power your camera**, wind waterproof tape around the connection in an overlapping manner to cover it.



## Additional Information

Additional help and product information is available online at <http://www.dlink.com>.

## Warranty Information

Please visit <http://warranty.dlink.com/> for warranty information for your region.



---

# Краткое руководство по установке

Данное руководство содержит основные инструкции по установке камеры DCS-4705E в сети. Для получения дополнительной информации по настройке камеры, пожалуйста, обратитесь к руководству пользователя на CD-диске из комплекта поставки или через Web-сайт D-Link.

## Комплект поставки

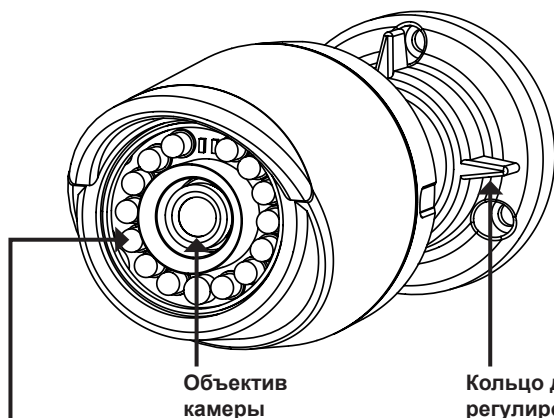
- Внешняя сетевая камера DCS-4705E
- Водонепроницаемый коннектор для кабеля
- Резиновая заглушка для разъема питания
- Комплект для монтажа
- CD-диск с руководством пользователя и программным обеспечением
- Краткое руководство по установке

Если что-либо из перечисленного отсутствует, обратитесь к поставщику.

### Меры безопасности

Во избежание прекращения гарантии установку и обслуживание должны проводить сертифицированные специалисты в соответствии с региональными нормами и правилами.

## Обзор аппаратной части

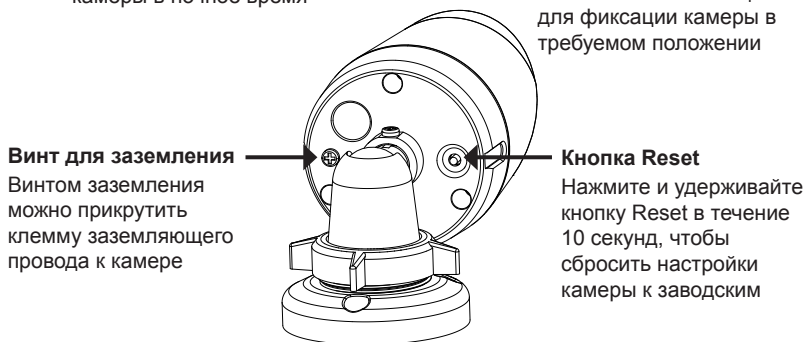


**Инфракрасная подсветка**  
Используется для работы камеры в ночное время

**Объектив камеры**

**Кольцо для регулировки**

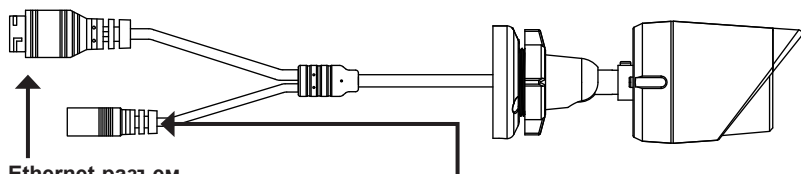
Ослабьте кольцо, чтобы отрегулировать положение камеры, а затем затяните кольцо для фиксации камеры в требуемом положении



**Винт для заземления**  
Винтом заземления можно прикрутить клемму заземляющего провода к камере

**Кнопка Reset**

Нажмите и удерживайте кнопку Reset в течение 10 секунд, чтобы сбросить настройки камеры к заводским



**Ethernet-разъем**  
Разъем RJ-45 для подключения Ethernet-кабеля, а также для подачи питания камеры по технологии Power over Ethernet (PoE)

**Разъем питания**  
Разъем для подключения 12 В / 1,5 А адаптера питания (адаптер не входит в комплект поставки)

## Настройка с помощью Мастера установки

Вставьте компакт-диск для DCS-4705E в привод CD-ROM, чтобы начать установку. Если на компьютере отключена функция автозапуска или запуск не произошел автоматически, нажмите **Пуск > Выполнить**. Введите **D:\autorun.exe**, где D: - имя привода CD-ROM.

Нажмите **Setup Wizard**, чтобы начать установку.

Выберите ярлык **D-Link Setup Wizard SE** в стартовом меню Windows (**Пуск > D-Link > Setup Wizard SE**).

Откроется окно мастера установки, где будет отображен MAC-адрес и IP-адрес Вашей камеры. Если в сети используется DHCP-сервер, то будет отображен IP-адрес, назначенный этим сервером. Если в сети не используется DHCP-сервер, то отобразится статический IP-адрес камеры по умолчанию: **192.168.0.20**.

Выберите камеру и нажмите кнопку **Wizard** для продолжения.

Введите имя пользователя (Admin ID) и пароль (Password). Имя пользователя по умолчанию - **admin**, пароль оставьте пустым.

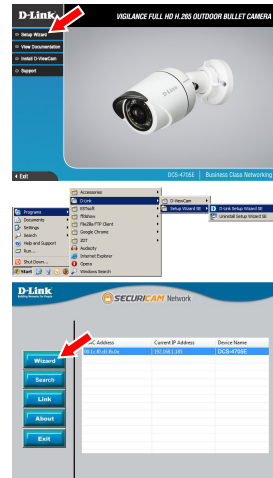
Если Вы хотите изменить имя пользователя и пароль для камеры, поставьте флажки в соответствующих полях и затем введите новые учетные данные.

Нажмите **Next** для перехода на следующую страницу.

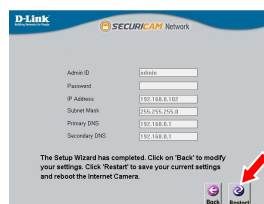
Выберите **DHCP**, если камера должна автоматически получать IP-адрес.

Выберите **Static IP**, если камера должна иметь постоянный IP-адрес.

Нажмите **Next** для перехода на следующую страницу.

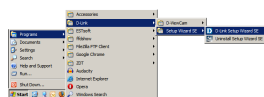


Подождите несколько минут для сохранения настроек и нажмите кнопку **Restart**.

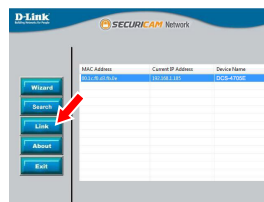


## Просмотр изображения камеры через Web-браузер

Выберите ярлык **D-Link Setup Wizard SE** в стартовом меню Windows (**Пуск > D-Link > Setup Wizard SE**).

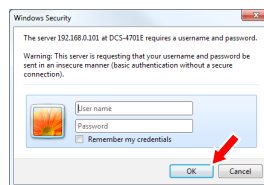


Выберите камеру и нажмите кнопку **Link** для доступа к Web-настройкам.



Мастер установки автоматически откроет Web-браузер по IP-адресу камеры.

Введите имя пользователя **admin** и оставьте поле с паролем пустым. Нажмите **OK** для продолжения.



В данном разделе доступен просмотр видео с камеры в реальном времени. Вы можете выбрать профиль видео и просматривать изображение с камеры. Для получения дополнительной информации по настройке камеры, пожалуйста, обратитесь к руководству пользователя на CD-диске из комплекта поставки или на Web-сайт D-Link.

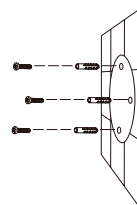


РУССКИЙ

## Монтаж камеры

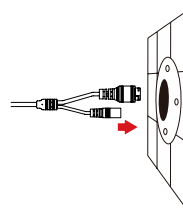
Настоятельно рекомендуется выполнить настройку и тестирование камеры до ее монтажа.

Прикрепите направляющий стикер на место, где планируется установить камеру. Убедитесь, что основание камеры будет размещено таким образом, что канал для кабелей окажется снизу.



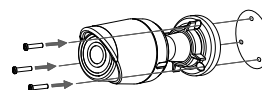
Просверлите отверстия глубиной приблизительно 25 мм сверлом диаметром 6 мм. Затем вставьте в отверстия анкеры.

**Если требуется проложить кабели для камеры в стене,** просверлите отверстие в центре и протяните кабели через это отверстие.

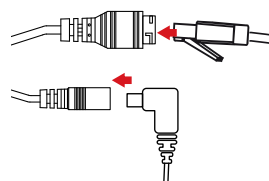


Используйте входящие в комплект поставки винты для крепления камеры к стене.

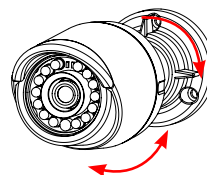
**Если для камеры требуется проложить кабели с внешней стороны,** протяните их через канал в основании камеры.



Подключите кабель питания и Ethernet-кабель. Если используется PoE-соединение, подключите только Ethernet-кабель.



Чтобы отрегулировать положение камеры, ослабьте кольцо регулировки, повернув его против часовой стрелки. Затем задайте камере требуемое положение и поверните кольцо по часовой стрелке для фиксации.

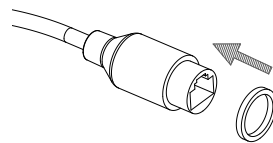


Если требуется обеспечить водонепроницаемость камеры, перейдите на следующую страницу.

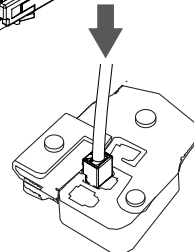
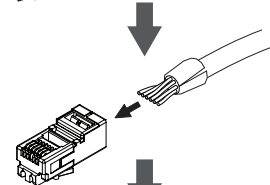
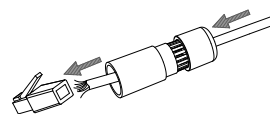
## Водонепроницаемость камеры

Чтобы обеспечить водонепроницаемость камеры, следуйте приведенным ниже инструкциям. Для этой процедуры потребуются круглый Ethernet-кабель, инструмент для обжима и коннекторы RJ-45.

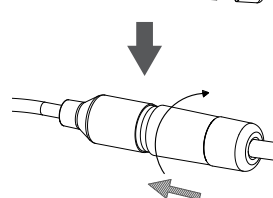
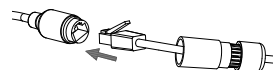
Установите уплотнительную прокладку на разъем RJ-45, как показано на рисунке.



Протяните Ethernet-кабель через водонепроницаемый коннектор, как показано на рисунке. Далее вставьте кабель в коннектор RJ-45 и обожмите.

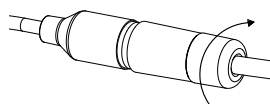


Соедините коннектор с разъемом RJ-45. Закрутите водонепроницаемый коннектор, повернув его приблизительно на пол-оборота по часовой стрелке.

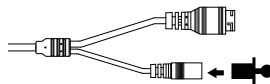


РУССКИЙ

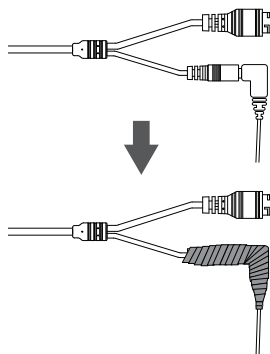
Поверните нижнюю часть водонепроницаемого коннектора по часовой стрелке для обеспечения герметичности Ethernet-кабеля.



**Если подача питания на камеру осуществляется по технологии PoE, используйте входящую в комплект поставки резиновую заглушку для разъема питания.**



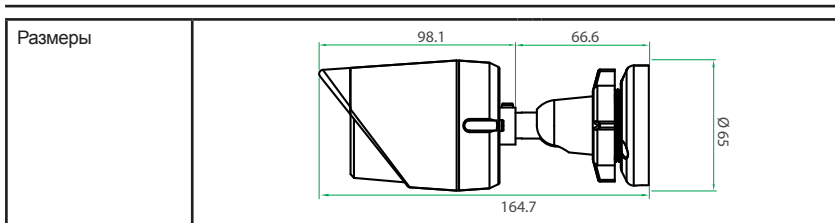
**Если подача питания на камеру осуществляется с помощью адаптера питания (не входит в комплект поставки), используйте специальную ленту для герметизации с целью предотвращения попадания влаги на соединение.**



Технические характеристики		
Камера		
Основные характеристики	<ul style="list-style-type: none"> <li>1/2,5-дюймовый пятимегапиксельный CMOS-сенсор с технологией прогрессивного сканирования</li> <li>Расстояние инфракрасной подсветки: 30 м</li> <li>Минимальное освещение:               <ul style="list-style-type: none"> <li>Цветной режим: 0,1 люкс</li> <li>Черно-белый режим: 0,05 люкс</li> <li>Черно-белый режим с инфракрасной подсветкой: 0 люкс</li> </ul> </li> <li>Встроенный ICR-фильтр</li> <li>10-кратное цифровое увеличение</li> <li>Минимальное расстояние до объекта: 0,5 м</li> </ul>	<ul style="list-style-type: none"> <li>Фокусное расстояние: 2,8 мм</li> <li>Апертура: F2.0</li> <li>Углы обзора:               <ul style="list-style-type: none"> <li>90° (по горизонтали)</li> <li>50° (по вертикали)</li> <li>104° (по диагонали)</li> </ul> </li> </ul>
Корпус камеры	<ul style="list-style-type: none"> <li>Всепогодный корпус (стандарт IP66)</li> </ul>	<ul style="list-style-type: none"> <li>Кронштейн для кабелей</li> </ul>
Характеристики изображения	<ul style="list-style-type: none"> <li>Настройка качества и размера изображения, скорости передачи кадров и скорости передачи данных</li> <li>Метки времени и вставки текста</li> <li>Настраиваемые окна для обнаружения движения</li> <li>Настраиваемые зоны приватных масок</li> <li>Обнаружение воздействия на корпус</li> </ul>	<ul style="list-style-type: none"> <li>Настройка скорости затвора, яркости, насыщенности цвета, контраста и резкости</li> <li>WDR</li> <li>3D-фильтр</li> </ul>
Сжатие видео	<ul style="list-style-type: none"> <li>Сжатие видео в формате H.265/H.264/MJPEG</li> <li>H.265/H.264/MJPEG мультикаст вещание</li> </ul>	<ul style="list-style-type: none"> <li>Сжатие в формате JPEG для стоп-кадров</li> </ul>
Разрешение видео	<ul style="list-style-type: none"> <li>16:9 - 2560 x 1440 до 15 кадров/с, 1920 x 1080, 1280 x 720, 800 x 448, 640 x 360 до 30 кадров/с</li> </ul>	<ul style="list-style-type: none"> <li>4:3 - 2560 x 1920 до 15 кадров/с, 1600 x 1200, 1440 x 1080, 1280 x 960, 800 x 600, 640 x 480 до 30 кадров/с</li> </ul>
Интерфейсы	<ul style="list-style-type: none"> <li>Порт 10/100Base-TX с поддержкой PoE (802.3af класс 2)</li> </ul>	
Сеть		
Сетевые протоколы	<ul style="list-style-type: none"> <li>IPv6</li> <li>IPv4</li> <li>TCP/IP</li> <li>UDP</li> <li>ARP</li> <li>ICMP</li> <li>DHCP-клиент</li> <li>NTP-клиент (D-Link)</li> <li>DNS-клиент</li> <li>DDNS-клиент</li> <li>SMTP-клиент</li> <li>Соответствие ONVIF</li> </ul>	<ul style="list-style-type: none"> <li>FTP-клиент</li> <li>HTTP-сервер</li> <li>HTTPS (TLS, disable SSL v3)</li> <li>Samba-клиент</li> <li>PPPoE</li> <li>Bonjour</li> <li>UPnP port forwarding</li> <li>RTP/RTSP/RTCP</li> <li>Фильтрация IP-адресов</li> <li>Multicast</li> <li>SNMP v1/v2c/v3</li> <li>QoS/CoS</li> </ul>



Безопасность	<ul style="list-style-type: none"> <li>Защита учетной записи администратора и группы пользователей</li> <li>Аутентификация по паролю</li> </ul>	<ul style="list-style-type: none"> <li>Аутентификация HTTP и RTSP</li> </ul>
<b>Управление</b>		
Управление событиями	<ul style="list-style-type: none"> <li>Обнаружение движения</li> <li>Уведомление о событии и загрузка стоп-кадров/видеоклипов через электронную почту или FTP</li> <li>Поддержка нескольких серверов SMTP и FTP</li> <li>Несколько уведомлений о событии</li> <li>Несколько способов записи для создания резервных копий</li> </ul>	
Удаленное управление	<ul style="list-style-type: none"> <li>Удаленное управление через ПО D-ViewCam™</li> <li>Создание стоп-кадров/видеоклипов и сохранение на локальный жесткий диск</li> <li>Интерфейс настройки, доступный через Web-браузер</li> </ul>	
Системные требования для Web-интерфейса	<ul style="list-style-type: none"> <li>Windows 7/8/10, Mac OS X 10.9 или выше</li> <li>Internet Explorer 9 или выше, Firefox 12-51, 52 ESR, Chrome 42 или выше, Safari 9 или выше</li> </ul>	
Системные требования для ПО D-ViewCam™	<ul style="list-style-type: none"> <li>Операционная система: <ul style="list-style-type: none"> <li>- 32-битная: Windows 7 (SP1) / 8</li> <li>- 64-битная: Windows Server 2008 R2 / Server 2012 / 7 (SP1) / 8 / 10</li> </ul> </li> <li>Web-браузер: Internet Explorer 7 или выше</li> <li>Протокол: Стандартный TCP/IP</li> </ul>	
Дополнительное ПО D-ViewCam™	<ul style="list-style-type: none"> <li>Удаленное управление/контроль нескольких камер</li> <li>Просмотр изображений на одном экране с нескольких камер</li> <li>Поддержка всех функций управления, доступных через Web-интерфейс</li> <li>Опции записи по срабатыванию датчика, по расписанию или вручную</li> </ul>	
<b>Физические параметры и условия эксплуатации</b>		
Вес	<ul style="list-style-type: none"> <li>445 г ± 5%</li> </ul>	
Питание	<ul style="list-style-type: none"> <li>Адаптер питания (не входит в комплект поставки) <ul style="list-style-type: none"> <li>- Вход: 100-240 В переменного тока, 50/60 Гц</li> <li>- Выход: 12 В постоянного тока, 1,5 А</li> </ul> </li> <li>Питание по кабелю Ethernet (PoE) 802.3af (Класс 2)</li> </ul>	
Потребляемая мощность	<ul style="list-style-type: none"> <li>3,2 (постоянного тока) / 3,1 Вт (PoE) ± 5%</li> </ul>	
Температура	<ul style="list-style-type: none"> <li>Рабочая: от -40 до 50 °C</li> </ul>	<ul style="list-style-type: none"> <li>Хранения: от -20 до 70 °C</li> </ul>
Влажность	<ul style="list-style-type: none"> <li>При эксплуатации: от 20% до 80% (без конденсата)</li> <li>При хранении: от 5 до 95% (без конденсата)</li> </ul>	
Сертификаты	<ul style="list-style-type: none"> <li>CE</li> <li>FCC</li> <li>CE LVD</li> <li>RCM</li> <li>ICES</li> </ul>	



### Правила и условия безопасной эксплуатации

Перед установкой и подключением устройства ознакомьтесь с кратким руководством по установке. Убедитесь, что устройство и кабели не имеют механических повреждений. Устройство должно быть использовано только по назначению, в соответствии с кратким руководством по установке.

Не устанавливайте устройство в зонах с повышенной влажностью и уровнем загрязнения воздуха свыше 80%, а также в области повышенного испарения и парообразования или усиленной вибрации.

Не используйте устройство с поврежденным корпусом. Температура окружающей среды в непосредственной близости от устройства и внутри его корпуса должна соответствовать указанной в технических характеристиках устройства.

Электропитание должно соответствовать параметрам электропитания, указанным в технических характеристиках устройства.

Не вскрывайте корпус устройства! Перед очисткой устройства от загрязнений и пыли отключите питание устройства. Удаляйте пыль с помощью влажной салфетки. Не используйте жидкие/аэрозольные очистители или магнитные/статические устройства для очистки. Избегайте попадания влаги в устройство. Во избежание повреждения матрицы не направляйте объектив видеокамеры на очень яркие объекты и солнце.

Срок службы устройства – 2 года.

Гарантийный период исчисляется с момента приобретения устройства у официального дилера на территории России и стран СНГ и составляет один год. Вне зависимости от даты продажи гарантийный срок не может превышать 2 года с даты производства изделия, которая определяется по 6 (год) и 7 (месяц) цифрам серийного номера, указанного на наклейке с техническими данными. Год: А - 2010, В - 2011, ..., G - 2016, H - 2017, I - 2018, J - 2019.

Месяц: 1 - январь, 2 - февраль, ..., 9 - сентябрь, А - октябрь, В - ноябрь, С - декабрь.

## ТЕХНИЧЕСКАЯ ПОДДЕРЖКА

Обновления программного обеспечения и документация доступны на Интернет-сайте D-Link. D-Link предоставляет бесплатную поддержку для клиентов в течение гарантийного срока. Клиенты могут обратиться в группу технической поддержки D-Link по телефону или через Интернет.

Техническая поддержка компании D-Link работает в круглосуточном режиме ежедневно, кроме официальных праздничных дней. Звонок бесплатный по всей России.

### Техническая поддержка D-Link:

8-800-700-5465

### Техническая поддержка через Интернет:

<http://www.dlink.ru>

e-mail: [support@dlink.ru](mailto:support@dlink.ru)

### Изготовитель:

Д-Линк Корпорейшн, 114, Тайвань, Тайпей, Нэйху Дистрикт, Шинху 3-Роуд, № 289

### Уполномоченный представитель, импортер:

ООО "Д-Линк Трейд"

390043, г. Рязань, пр. Шабулина, д.16

Тел.: +7 (4912) 503-505

## ОФИСЫ

РУССКИЙ

Россия  
Москва, Графский переулок, 14  
Тел.: +7 (495) 744-00-99  
E-mail: [mail@dlink.ru](mailto:mail@dlink.ru)

Україна  
Київ, вул. Межигірська, 87-А  
Тел.: +38 (044) 545-64-40  
E-mail: [ua@dlink.ua](mailto:ua@dlink.ua)

Moldova  
Chisinau; str.C.Negruzzi-8  
Tel: +373 (22) 80-81-07  
E-mail: [info@dlink.md](mailto:info@dlink.md)

Беларусь  
Мінск, пр-т Незалежнасці, 169  
Тэл.: +375 (17) 218-13-65  
E-mail: [support@dlink.by](mailto:support@dlink.by)

Қазақстан  
Алматы, Құрманғазы к-сі, 143 Үй  
Тел.: +7 (727) 378-55-90  
E-mail: [almaty@dlink.ru](mailto:almaty@dlink.ru)

Հայաստան  
Երևան, Դավթաշեն 3-րդ  
թաղամաս, 23/5  
Հեռ. +374 (10) 39-86-67  
Էլ. փոստ՝ [info@dlink.am](mailto:info@dlink.am)

Latvija  
Rīga, Lielirbes iela 27  
Tel.: +371 (6) 761-87-03  
E-mail: [info@dlink.lv](mailto:info@dlink.lv)

Lietuva  
Vilnius, Žirmūnų 139-303  
Tel.: +370 (5) 236-36-29  
E-mail: [info@dlink.lt](mailto:info@dlink.lt)

Eesti  
E-mail: [info@dlink.ee](mailto:info@dlink.ee)

Türkiye  
Uphill Towers Residence A/99  
Ataşehir /ISTANBUL  
Tel: +90 (216) 492-99-99  
Email: [info.tr@dlink.com.tr](mailto:info.tr@dlink.com.tr)

ישראל  
רח' המגשימים 20  
קרית מטלון  
פתח תקווה  
072-2575555  
[support@dlink.co.il](mailto:support@dlink.co.il)

ЕАЭС

---

# КОРОТКИЙ ПОСІБНИК ЗІ ВСТАНОВЛЕННЯ

Цей посібник містить основні інструкції зі встановлення камери DCS-4705E в мережі. Для отримання додаткової інформації про налаштування камери, будь ласка, зверніться до керівництва користувача на CD-диску з комплекту постачання або на Web-сайт D-Link.

## Комплект постачання

- 5 Мп зовнішня мережева камера, день/ніч, з ІЧ-підсвічуванням до 30м, PoE і WDR DCS-4705E
- Водонепроникний конектор для кабеля
- Гумова заглушка для роз'єму живлення
- Комплект для монтажу
- CD-диск з керівництвом користувача та програмним забезпеченням
- Короткий посібник зі встановлення

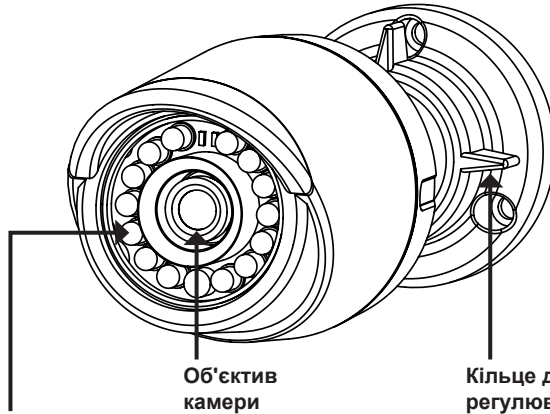
Якщо будь-що з переліченого відсутнє, будь ласка, зверніться до постачальника.

### Заходи безпеки

Щоб уникнути припинення гарантії, встановлення і обслуговування повинні виконувати сертифіковані фахівці відповідно до регіональних норм і правил.

УКРАЇНСЬКА

## Огляд апаратної частини

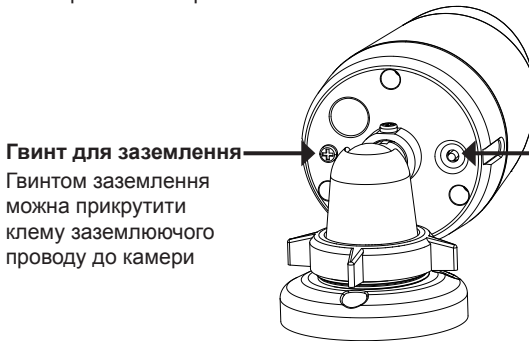


**Інфрачервоне підсвічування**  
Використовується для роботи камери в нічний час

Об'єktiv камери

Кільце для регулювання

Відпустіть кільце, щоб відрегулювати положення камери, а потім затягніть кільце для фіксації камери в необхідному положенні

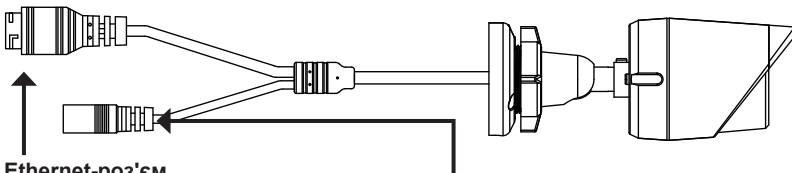


Гвинт для заземлення

Гвинтом заземлення можна прикрутити клему заземлюючого проводу до камери

Кнопка Reset

Натисніть і утримуйте кнопку Reset протягом 10 секунд, щоб скинути налаштування камери до заводських



Ethernet-роз'єм

Роз'єм RJ-45 для підключення Ethernet-кабелю, а також для подачі живлення камери за технологією Power over Ethernet (PoE)

Роз'єм живлення

Роз'єм для підключення 12В/1,5А адаптера живлення (адаптер не входить в комплект постачання)

УКРАЇНСЬКА

## Налаштування за допомогою Майстра встановлення

Вставте компакт-диск для DCS-4705E в привід CD-ROM, щоб почати встановлення. Якщо на комп'ютері відключена функція автозапуску або запуск не відбувся автоматично, натисніть **Пуск** > **Виконати**. Введіть **D:\autorun.exe**, де D: - назва приводу CD-ROM.

Натисніть **Setup Wizard**, щоб почати встановлення.

Виберіть ярлик **D-Link Setup Wizard SE** в стартовому меню Windows (**Пуск** > **D-Link** > **Setup Wizard SE**).

Відкриється вікно майстра встановлення, де буде відображено MAC-адресу та IP-адресу Вашої камери. Якщо в мережі використовується DHCP-сервер, то буде відображено IP-адресу, призначену цим сервером. Якщо в мережі не використовується DHCP-сервер, то відобразиться статична IP-адреса камери, за замовчуванням: **192.168.0.20**.

Виберіть камеру і натисніть кнопку **Wizard** для продовження.

Введіть ім'я користувача (Admin ID) і пароль (Password). Ім'я користувача за замовчуванням - **admin**, пароль залиште порожнім.

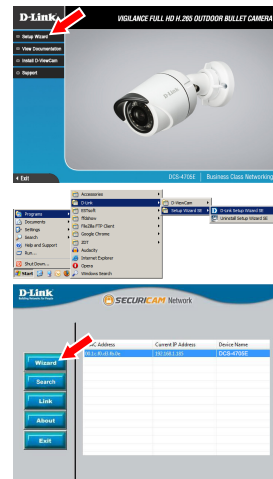
Якщо Ви хочете змінити ім'я користувача і пароль для камери, поставте прапорці у відповідних полях і потім введіть нові облікові дані.

Натисніть **Next** для переходу на наступну сторінку.

Виберіть **DHCP**, якщо камера повинна автоматично отримувати IP-адресу.

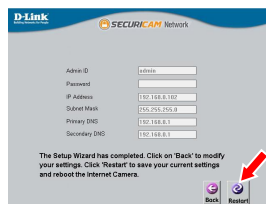
Виберіть **Static IP**, якщо камера повинна мати постійну IP-адресу.

Натисніть **Next** для переходу на наступну сторінку.



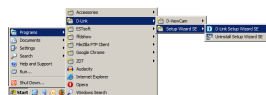
УКРАЇНСЬКА

Зачекайте кілька хвилин для збереження налаштувань і натисніть кнопку **Restart**.

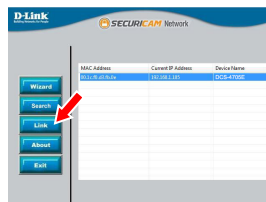


## Перегляд зображення камери через Web-браузер

Виберіть ярлик **D-Link Setup Wizard SE** в стартовому меню Windows (**Пуск > D-Link > Setup Wizard SE**).

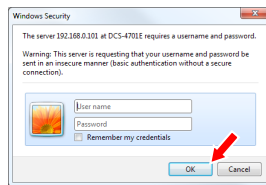


Виберіть камеру та натисніть кнопку **Link** для доступу до Web-налаштувань.



Майстер встановлення автоматично відкриє Web-браузер з IP-адресою камери.

Введіть ім'я користувача **admin** і залиште поле з паролем порожнім. Натисніть **OK** для продовження.



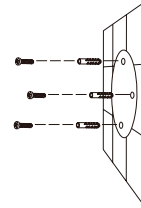
В даному розділі доступний перегляд відео з камери в реальному часі. Ви можете вибрати профіль відео і переглядати зображення з камери. Для отримання додаткової інформації про налаштування камери, будь ласка, зверніться до керівництва користувача на CD-диску з комплекту постачання або на Web-сайт D-Link.



## Монтаж камери

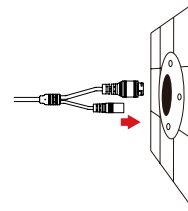
Наполегливо рекомендуємо виконати налаштування і тестування камери до її монтажу.

Прикріпіть направляючу наклейку на місце, де плануєте встановити камеру. Переконайтеся, що основу камери буде розміщено таким чином, щоб канал для кабелів був знизу.



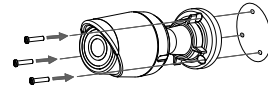
Просвердліть отвори завглибшки приблизно 25 мм свердлом діаметром 6 мм. Потім в отвори вставте анкери.

**Якщо потрібно прокласти кабелі для камери в стіні**, просвердліть отвір в центрі і протягніть кабелі через цей отвір.

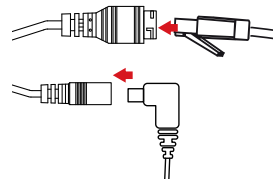


Використовуйте гвинти що входять до комплекту постачання, щоб прикріпити камеру до стіни.

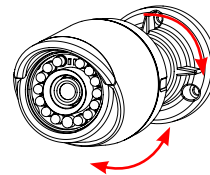
**Якщо для камери потрібно прокласти кабелі з зовнішнього боку**, протягніть їх через канал в основі камери.



Підключіть кабель живлення і Ethernet-кабель. Якщо використовується PoE-живлення, підключіть тільки Ethernet-кабель.



Щоб відрегулювати положення камери, ослабте кільце регулювання, повернувши його проти годинникової стрілки. Потім задайте камері потрібне положення і поверніть кільце за годинниковою стрілкою для фіксації.



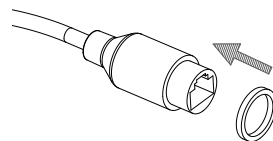
Якщо потрібно забезпечити водонепроникність камери, перейдіть на наступну сторінку.



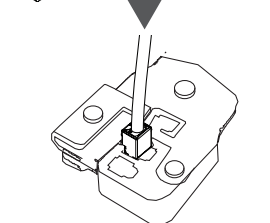
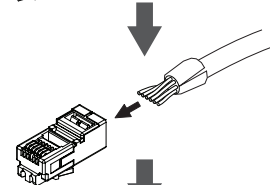
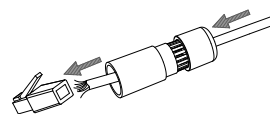
## Водонепроникність камери

Щоб забезпечити водонепроникність камери, дотримуйтеся наведених нижче інструкцій. Для цієї процедури будуть потрібні круглий Ethernet-кабель, інструмент для обтискання та конектори RJ-45.

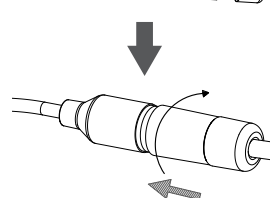
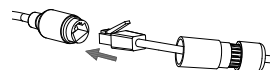
Встановіть прокладку ущільнювача на роз'єм RJ-45, як показано на малюнку.



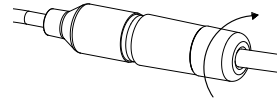
Протягніть Ethernet-кабель через водонепроникний конектор, як показано на малюнку. Далі вставте кабель в конектор RJ-45 і обтисніть.



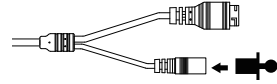
З'єднайте конектор з роз'ємом RJ-45. Закрутіть водонепроникний конектор, повернувши його приблизно на півоберта за годинниковою стрілкою.



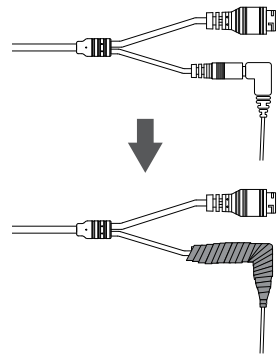
Поверніть нижню частину водонепроникного конектора за годинниковою стрілкою для забезпечення герметичності Ethernet-кабелю.



**Якщо живлення на камеру подається за технологією PoE, для роз'єму живлення використовуйте гумову заглушку, яка входить в комплект постачання.**



**Якщо живлення на камеру подається за допомогою адаптера (не входить в комплект постачання), використовуйте спеціальну стрічку для герметизації з метою запобігання потрапляння вологи на з'єднання.**



## ТЕХНІЧНА ПІДТРИМКА

Оновлення програмного забезпечення та документація доступні на Інтернет-сайтах нашої корпорації.

Корпорація D-Link надає безкоштовну підтримку для клієнтів протягом гарантійного терміну.

Клієнти можуть звернутися до групи технічної підтримки D-Link за телефоном або через Інтернет.

### **ДЛЯ КЛІЄНТІВ D-LINK НА ТЕРИТОРІЇ УКРАЇНИ**

#### **ТЕХНІЧНА ПІДТРИМКА ЧЕРЕЗ ІНТЕРНЕТ**

**Web-сайт:** <http://www.dlink.ua>

**E-mail:** [ua@dlink.ua](mailto:ua@dlink.ua)

#### **ТЕХНІЧНА ПІДТРИМКА ЗА ТЕЛЕФОНОМ**

**(044) 545-64-40**

**(093) 170-00-85**

#### **АДРЕСИ ТА ТЕЛЕФОНИ ОФІСІВ D-LINK ПО ВСЬОМУ СВІТУ**

<http://www.dlink.com/corporate/worldwideoffices/>

