

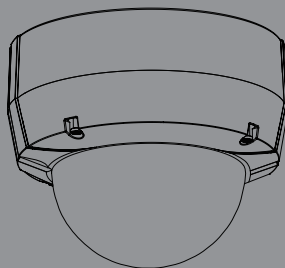


## Quick Installation Guide

### 5 Megapixel Day & Night Outdoor Dome Network Camera

This document will guide you through the basic installation process for your new D-Link Network Camera.

**DCS-6517**



Quick Installation Guide

Краткое руководство по установке

---

# DCS-6517 Quick Installation Guide

This installation guide provides basic instructions for installing the DCS-6517 Network Camera on your network. For additional information about how to use the camera, please see the User's Manual which is available on the CD include in this package or from the D-Link support website.

## Installation Steps

1. Verify the package contents against the list below.
2. Hardware Overview
3. SD Card Installation
4. Assembly and Installation
5. Configuration with Wizard
6. Adjusting the lens 3-axis angle

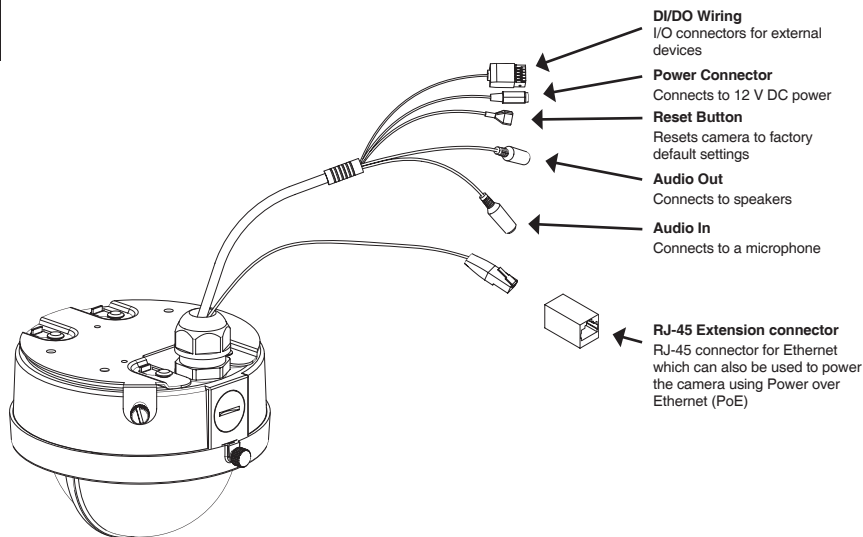
## 1. Package Contents

- DCS-6517 Network Camera
- User Manual and Software on CD-ROM
- Power Adapter\*
- Mounting Screws and Allen wrench
- Quick Installation Guide
- CAT5 Ethernet Cable
- Alignment Sticker
- Sunshield
- RJ-45 Extension connector
- Mounting Adapter

\*Depending on your region, a power adapter may not be included.

If any of the above items are missing, please contact your reseller.

## 2. Hardware Overview



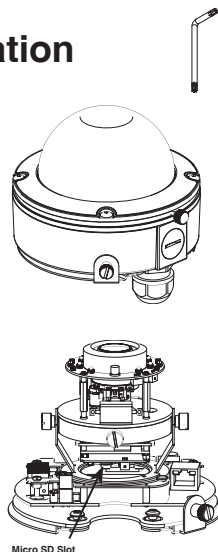
## 3. SD Card Installation

### Disassemble the Camera

Open the camera enclosure by loosen the 4 screws. Lift the dome off the base of the camera.

### Install the SD Card

Push the SD card into the camera with the gold contacts oriented towards the base of the camera. To eject the SD card, push the SD card into the slot.

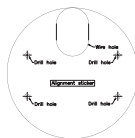


## 4. Assembly and Installation

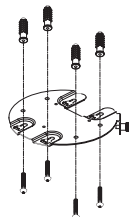
### Mounting Installation

Please see the User Manual for detailed instructions regarding installation and mounting of the camera using a mounting plate or bracket.

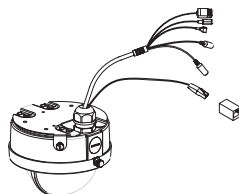
Attach the alignment sticker to the ceiling or wall.



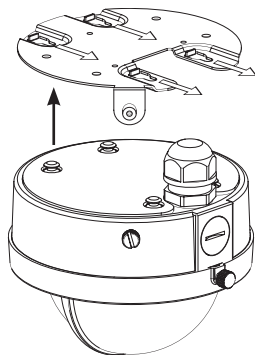
Drill holes corresponding to the mounting template and insert the plastic anchors in the holes.



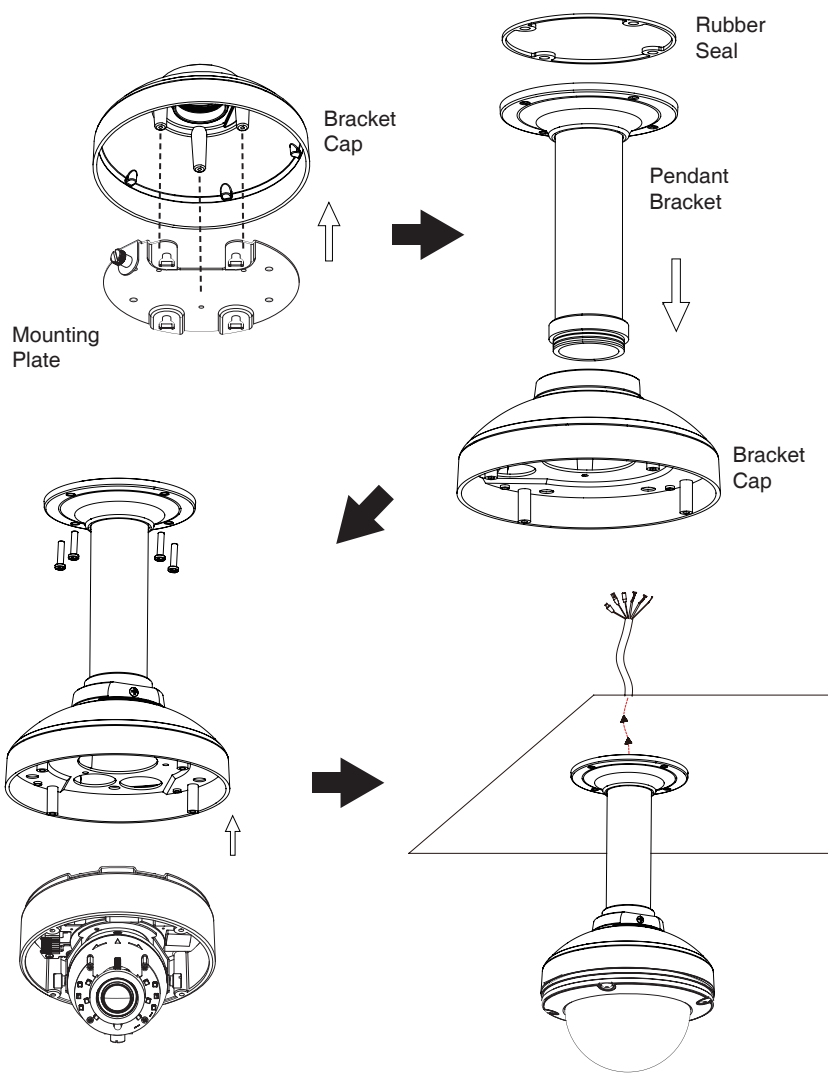
Attach the cables to the corresponding cable connectors.



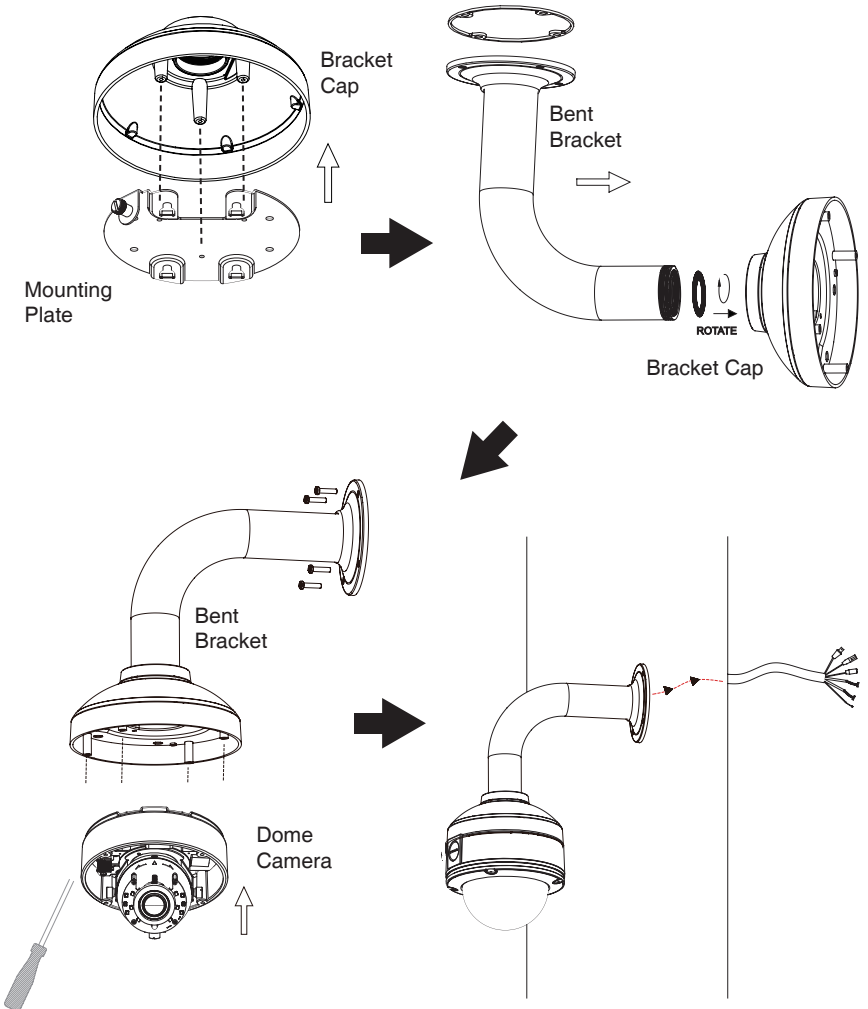
Attach the dome up with the mounting template latch, then push forward lock the latch. Using the bolt for security lock the Camera.



# Pendant Mount (DCS-34-2)

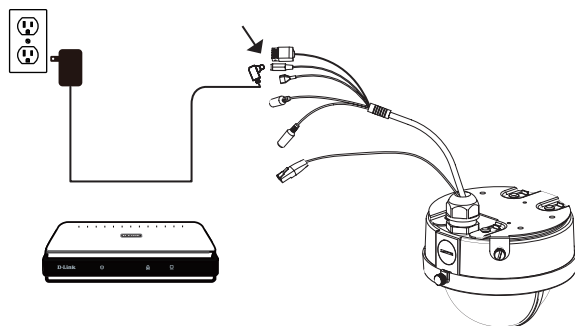


## Bent Mount (DCS-34-3)



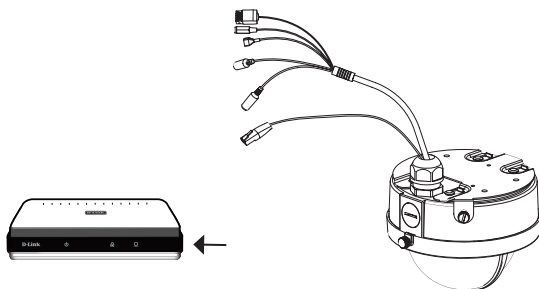
### General Connection Using 12 V DC Power Adapter

1. Connect the network camera to a hub via an Ethernet cable.
2. Connect the supplied power cable from the camera to a power outlet.



### Connection with a PoE Hub

If you are using a PoE hub, connect the IP camera to the hub via an Ethernet cable, which will provide transmission of both power and data over a single cable.

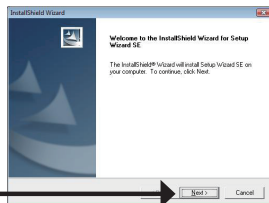


## 5. Configuration with Wizard

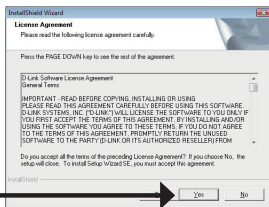
Insert the DCS-6517 CD into your computer's CD-ROM drive to begin the installation. If the Autorun function on your computer is disabled, or if the D-Link Launcher fails to start automatically, click **Start > Run**. Type **D:\autorun.exe**, where D: represents the drive letter of your CD-ROM drive.

After clicking Setup Wizard, the following window will open.

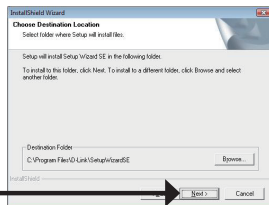
Click **Next** to continue.



Click **Yes** to accept the License Agreement.

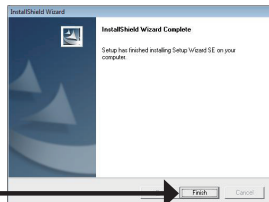


To start the installation process, click **Next**.



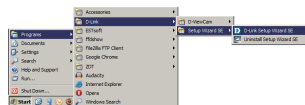
**Note:** The installation may take several minutes to finish.

Click **Finish** to complete the installation.





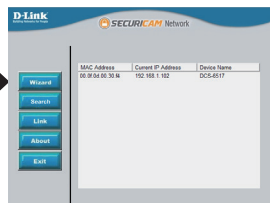
Click on the **D-Link Setup Wizard SE** icon that was created in your Windows Start menu.



**Start > D-Link > Setup Wizard SE**

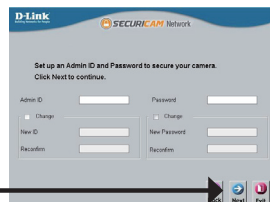
The Setup Wizard will appear and display the MAC address and IP address of your camera(s). If you have a DHCP server on your network, a valid IP Address will be displayed. If your network does not use a DHCP server, the network camera's default static IP **192.168.0.20** will be displayed.

Click the **Wizard** button to continue.



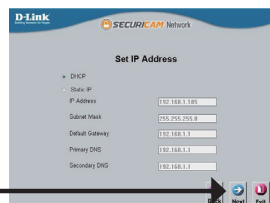
Enter the Admin ID and password. When logging in for the first time, the default Admin ID is **admin** with the password left blank.

Click **Next** to proceed to the next page.

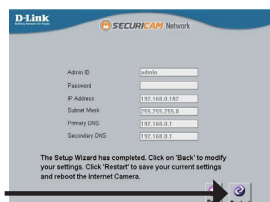


Select DHCP if your camera obtains an IP address automatically when it boots up. Select static IP if the camera will use the same IP address each time it is started.

Click **Next** to proceed to the next page.



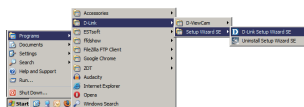
Take a moment to confirm your settings and click **Restart**.



## Viewing Camera via Web Browser

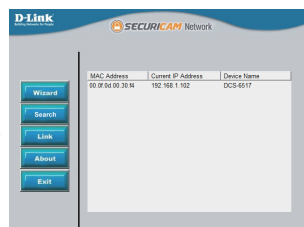
Click on the **D-Link Setup Wizard SE** icon that was created in your Windows Start menu.

**Start > D-Link > Setup Wizard SE**

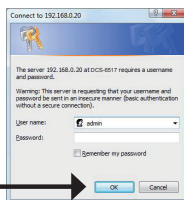


Select the camera and click the button labeled **"Link"** to access the web configuration.

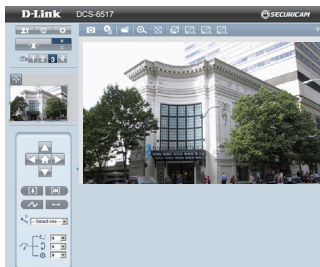
The Setup Wizard will automatically open your web browser to the IP address of the camera.



Enter **admin** as the default username and leave the password blank. Click **OK** to continue.



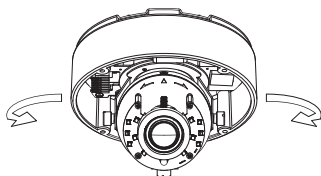
This section shows your camera's live video. You can select your video profile and view or operate the camera. For additional information about web configuration, please refer to the user manual included on the CD-ROM or the D-Link website.



## 6. Adjusting the lens 3-axis angle

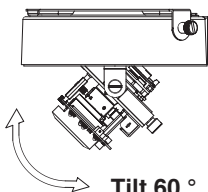
### Adjust the Viewing Angle of the 3-axis Mechanism

Turn the lens module left and right until the desired position is achieved; tighten the pan screw once completed.



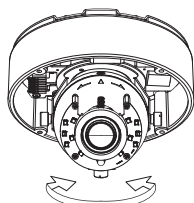
Rotate 360°

Loosen the tilt screws on both sides of the camera, and turn the lens module up and down until the desired position is achieved; tighten the tilt screws once completed.

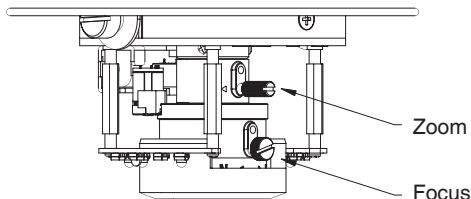


Tilt 60°

Turn the lens to adjust the IP camera's image until the desired orientation is achieved, tighten the image adjustment screw once completed.



Pan 360°



### Additional Information

Additional help is available through our offices listed at the back of the User's Guide or online. To know more about D-Link products or marketing information, please visit the website <http://www.dlink.com>.

### Warranty Information

Please visit <http://warranty.dlink.com/> for warranty information for your region.

---

# DCS-6517 Краткое руководство по установке

Данное руководство по установке содержит основные инструкции по установке камеры DCS-6517 в сети. Для получения дополнительной информации по настройке всех функций камеры, пожалуйста, обратитесь к руководству пользователя на входящем в комплект поставки компакт-диске или доступному на Web-сайте D-Link.

## Шаги установки

1. Проверка комплекта поставки по списку, приведенному ниже
2. Обзор аппаратной части
3. Установка SD-карты
4. Сборка и установка
5. Настройка с помощью Мастера установки
6. Регулировка положения объектива по трем осям

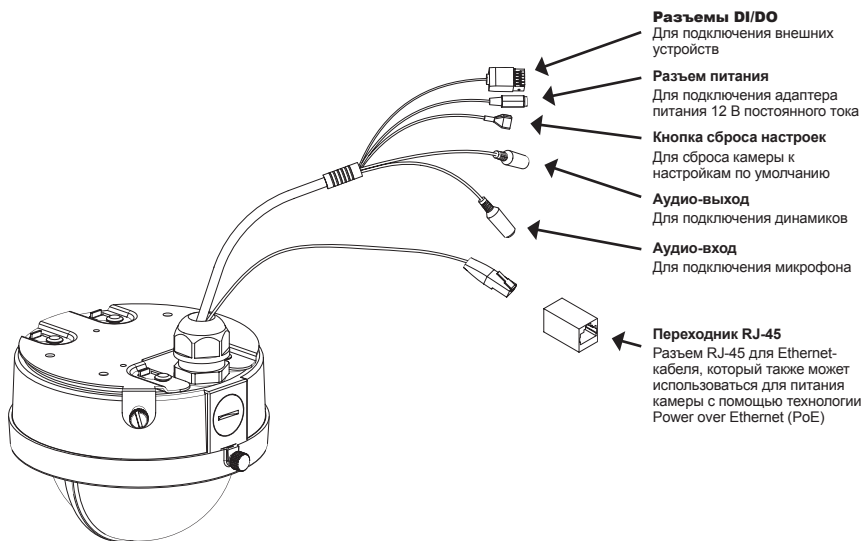
## 1. Комплект поставки

- ° Сетевая камера DCS-6517
- ° Руководство пользователя и программное обеспечение на компакт-диске
- ° Адаптер питания\*
- ° Крепежные винты и шестигранный ключ
- ° Краткое руководство по установке
- ° Ethernet-кабель кат. 5
- ° Направляющий стикер
- ° Солнцезащитный козырек
- ° Переходник RJ-45
- ° Монтажная плата

\* В зависимости от региона адаптер питания может не входить в комплект поставки.

Если что-либо из перечисленного отсутствует, пожалуйста, обратитесь к поставщику.

## 2. Обзор аппаратной части



### Разъемы DI/DO

Для подключения внешних устройств

### Разъем питания

Для подключения адаптера питания 12 В постоянного тока

### Кнопка сброса настроек

Для сброса камеры к настройкам по умолчанию

### Аудио-выход

Для подключения динамиков

### Аудио-вход

Для подключения микрофона

### Переходник RJ-45

Разъем RJ-45 для Ethernet-кабеля, который также может использоваться для питания камеры с помощью технологии Power over Ethernet (PoE)

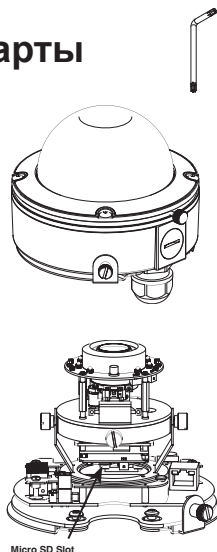
## 3. Установка SD-карты

### Демонтируйте камеру

Откройте корпус камеры, ослабив 4 винта. Снимите купол с основания камеры.

### Установите SD-карту

Вставьте SD-карту в слот так, чтобы контакты были обращены к основанию камеры. Чтобы извлечь SD-карту, нажмите на нее.



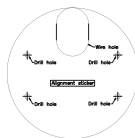
Micro SD Slot

## 4. Сборка и установка

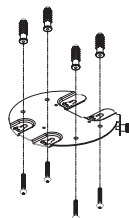
### Монтаж

Пожалуйста, обратитесь к руководству пользователя для получения подробных инструкций по установке камеры с помощью монтажной платы или кронштейна.

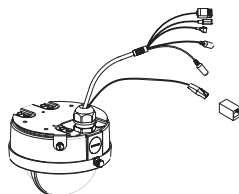
Прикрепите направляющий стикер к потолку или стене.



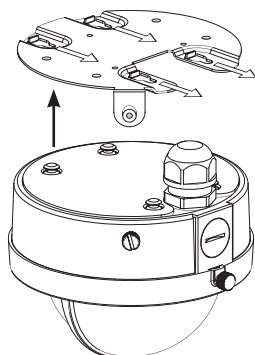
Просверлите отверстия в соответствии с размеченным шаблоном и вставьте в них пластмассовые анкеры.



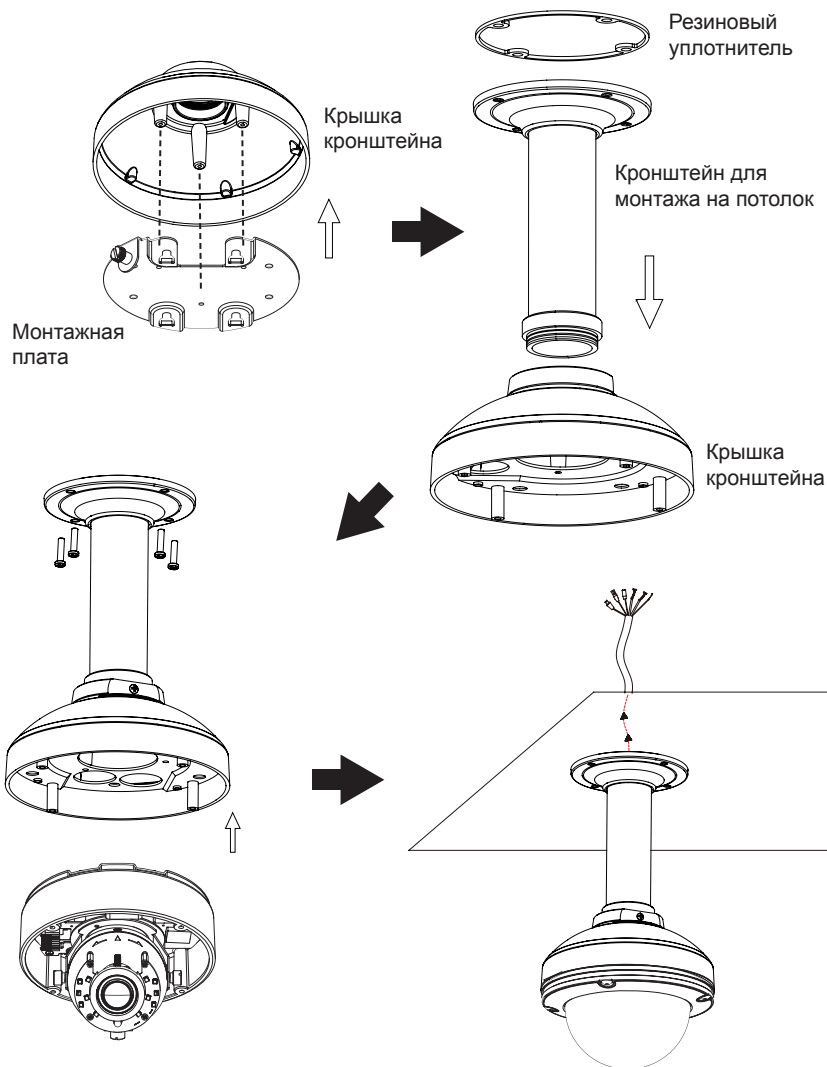
Прикрепите кабели к соответствующим разъемам камеры.



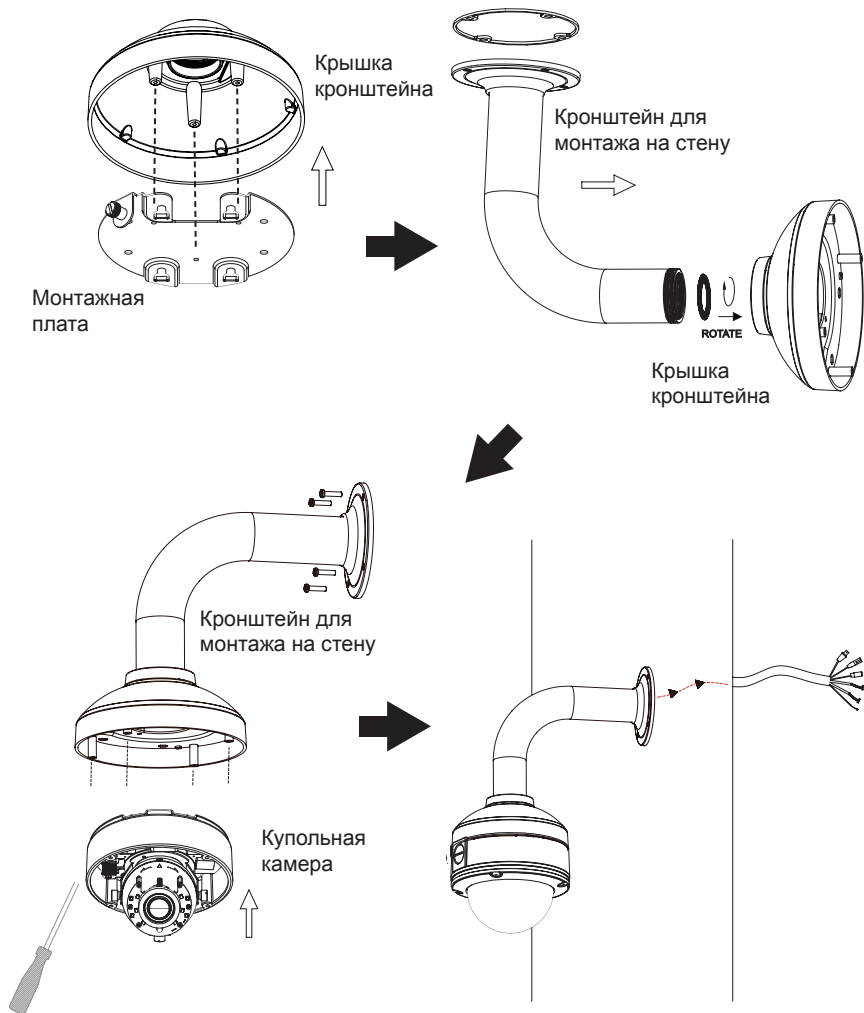
Прикрепите камеру к монтажной плате с помощью защелок. Используйте болт для фиксации камеры.



## Кронштейн для монтажа на потолок (DCS-34-2)



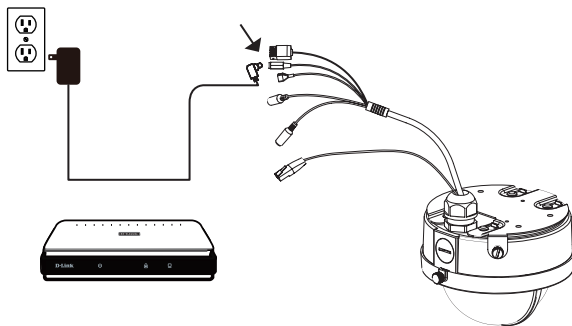
## Кронштейн для монтажа на стену (DCS-34-3)





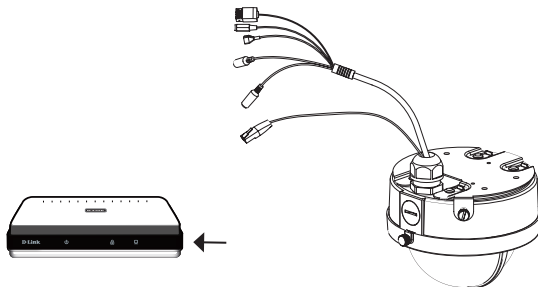
## Подключение с использованием адаптера питания 12 В постоянного тока

1. Подключите сетевую камеру к коммутатору с помощью Ethernet-кабеля.
2. Подключите входящий в комплект поставки кабель питания от камеры к электрической розетке.



## Подключение к PoE-коммутатору

Если Вы используете PoE-коммутатор, подключите к нему сетевую камеру с помощью Ethernet-кабеля, который обеспечит передачу и данных, и питания.

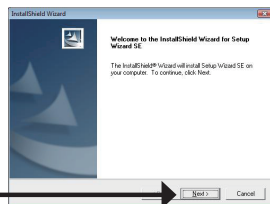


## 5. Настройка с помощью Мастера установки

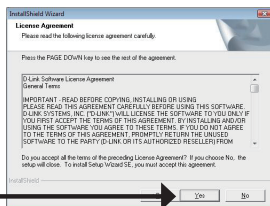
Вставьте компакт-диск для DCS-6517 в привод CD-ROM, чтобы начать установку. Если функция автозапуска на компьютере выключена, или D-Link Launcher не запускается автоматически, нажмите **Start > Run** (Пуск > Выполнить). Введите **D:\autorun.exe**, где D: - имя привода CD-ROM.

После запуска Мастера установки появится следующее окно.

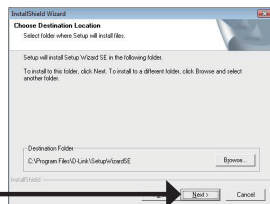
Нажмите **Next** (Далее), чтобы продолжить.



Нажмите **Yes** (Да), чтобы принять лицензионное соглашение.

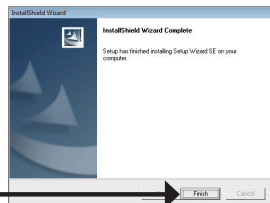


Чтобы запустить процесс установки, нажмите **Next** (Далее).

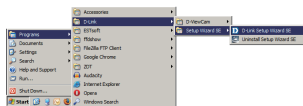


**Примечание:** Для завершения установки потребуется несколько минут.

Нажмите **Finish** (завершить), чтобы завершить установку.



Нажмите на значок **D-Link Setup Wizard SE** (Мастер установки D-Link), который был создан в стартовом меню Windows.



### Start (Пуск) > D-Link > Setup Wizard SE

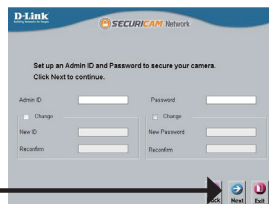
Откроется Мастер установки, где будет отображен MAC-адрес и IP-адрес Вашей камеры. Если в сети присутствует DHCP-сервер, то будет отображен IP-адрес, который камера получит от DHCP-сервера. Если DHCP-сервер в сети не используется, то будет отображен статический IP-адрес камеры по умолчанию **192.168.0.20**.

Нажмите кнопку **Wizard** (Мастер), чтобы продолжить.



Введите имя пользователя (Admin ID) и пароль (Password). Имя пользователя по умолчанию - **admin**, пароль оставьте пустым.

Нажмите **Next** (Далее), чтобы перейти на следующую страницу.

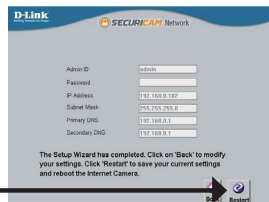
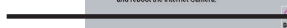


Выберите DHCP, если хотите, чтобы камера автоматически получала IP-адрес при загрузке. Выберите статический IP-адрес, если хотите, чтобы камера использовала постоянный IP-адрес.

Нажмите **Next** (Далее), чтобы перейти на следующую страницу.

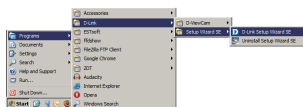


Проверьте Ваши настройки и нажмите **Restart** (Перезапустить).



## Просмотр изображения камеры через Web-браузер

Нажмите на значок **D-Link Setup Wizard SE** (Мастер установки D-Link), который был создан в стартовом меню Windows.



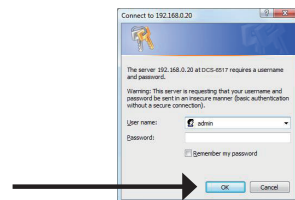
**Start (Пуск) > D-Link > Setup Wizard SE**

Выберите камеру и нажмите кнопку **"Link"** ("Подключение") для доступа к Web-настройкам.



Мастер установки автоматически откроет Web-браузер по IP-адресу камеры.

Введите **admin** в качестве имени пользователя по умолчанию и оставьте поле пароля незаполненным. Нажмите **OK**, чтобы продолжить.



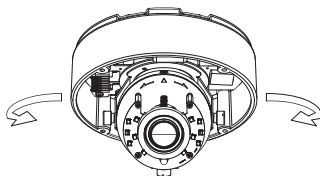
В данном разделе доступен просмотр видео с камеры в реальном времени. Вы можете выбрать профиль видео и просматривать изображение с камеры. Для получения дополнительной информации о Web-настройках, пожалуйста, обратитесь к руководству пользователя на входящем в комплект поставки компакт-диске или доступному на Web-сайте D-Link.



## 6. Регулировка положения объектива по трем осям

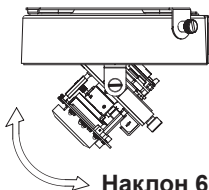
### Отрегулируйте угол обзора камеры по трем осям

Поворачивайте объектив влево и вправо для достижения требуемого положения; затем закрепите винт.



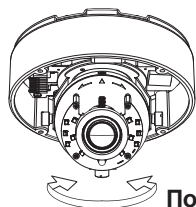
Вращение 360 °

Ослабьте винты с обеих сторон камеры и поворачивайте объектив вверх и вниз для достижения требуемого положения; затем закрепите винты.

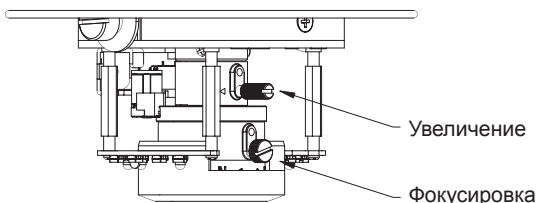


Наклон 60 °

Поворачивайте объектив, чтобы отрегулировать изображение камеры для достижения требуемого угла обзора; закрепите винты.



Поворот 360 °



### Дополнительная информация

Дополнительная помощь доступна в офисах D-Link, перечисленных на обратной стороне руководства пользователя, или в режиме онлайн. Для того, чтобы узнать больше о продуктах D-Link или маркетинговой информации, пожалуйста, посетите Web-сайт <http://www.dlink.com>

### Информация о гарантии

Пожалуйста, посетите Web-сайт <http://warranty.dlink.com/> для получения информации о гарантийном обслуживании в Вашем регионе.

## Технические характеристики

Камера	Аппаратный профиль камеры	<p>1/3, 2-дюймовый 5-мегапиксельный CMOS-сенсор</p> <p>Инфракрасная подсветка: дальность освещения – 20 м</p> <p>Встроенный ICR-фильтр</p> <p>Время выдержки: от 1/2,5 до 1/10 000 сек</p>	<p>Вариофокальный объектив с фокусным расстоянием от 3 до 10,5 мм, F1.4</p> <p>Минимальное расстояние до объекта съемки: 0,3 м</p> <p>Углы обзора:</p> <p>от 25,48° до 85,02° (по горизонтали)</p> <p>от 19,09° до 65,47° (по вертикали)</p> <p>от 33,66 до 83,13° (по диагонали)</p>
	Характеристики изображения	<p>Настройка качества и размера изображения, скорости передачи кадров и скорости передачи данных</p> <p>Метки времени и вставки текста</p> <p>Три настраиваемых окна для обнаружения движения</p> <p>Минимальное освещение: 0,5 Lux (Дневной режим), 0 Lux (Ночной режим) с инфракрасной подсветкой</p>	<p>Пять настраиваемых зон частных масок</p> <p>Переворот и зеркальное отображение</p> <p>Настройка баланса белого, времени выдержки, яркости, насыщенности цвета, контраста и резкости</p> <p>Поддержка AGC, AWB, AES</p>
	Сжатие видео	<p>Сжатие видео в форматах H.264/MJPEG</p> <p>Сжатие в формате JPEG для стоп-кадров</p>	H.264 мультикаст
	Разрешение видео	16:9 (1920x1080, 1280x720, 960x540, 640x360) до 30 кадров/с, 4:3 (2560x1920, 2048x1536, 1600x1200, 1280x960, 800 x 600, 640x480, 320x240) до 15 кадров/с	
	Аудио	G.711 и ACC	

Сеть	Сетевые протоколы	IPv4, IPv6, TCP/IP, UDP, ICMP, DHCP-клиент, NTP-клиент (D-Link), DNS-клиент, DDNS-клиент (D-Link), SMTP-клиент, FTP-клиент, HTTP / HTTPS, Samba-клиент, PPPoE, UPnP Port Forwarding, RTP / RTSP/ RTCP, фильтрация IP-адресов, LLTD, CoS/QoS, соответствие ONVIF	
	Безопасность	Защита учетной записи администратора и группы пользователей Аутентификация по паролю Аутентификация HTTP и RTSP	Управление доступом удаленных пользователей
	Lan-порт	Порт 10/100Base-T x1 Соответствие следующим стандартам: IEEE 802.3	IEEE 802.3u Поддержка операций в режиме полного дуплекса Поддержка стандарта IEEE 802.3af
Системные требования	Системные требования для Web-интерфейса	Операционная система: Microsoft Windows XP, Vista, 7, 8 Web-браузер: Internet Explorer 7 или выше, Chrome, Firefox и Safari	
	Системные требования для ПО D-ViewCam™	Операционная система: Microsoft Windows XP, Vista, 7, 8 Web-браузер: Internet Explorer 7 или выше	Протокол: Стандартный TCP/IP
	Управление событиями	Обнаружение движения Уведомление о событии и загрузка стоп-кадров/ видеоклипов через SMTP или FTP Поддержка нескольких серверов SMTP и FTP	Несколько уведомлений о событии Несколько способов записи для создания резервных копий
	Удаленное управление	Интерфейс настройки, доступный через Web-браузер Создание стоп-кадров/видеоклипов и сохранение на локальный жесткий диск	
	Дополнительное ПО D-ViewCam™	Удаленное управление/ контроль: до 32 камер Просмотр изображений на одном экране: до 32 камер	Поддержка всех функций управления, доступных через Web-интерфейс Опции записи по срабатыванию датчика, по расписанию или вручную
	Внешние интерфейсы устройства	DI и DO для внешнего датчика и сигнализации Аудио-вход (Mic in) / -выход (Audio out) Слот для MicroSD-карты	Reset: Для сброса к заводским настройкам по умолчанию нажмите и удерживайте кнопку Reset в течение 10 секунд

Физические параметры и условия эксплуатации	Питание на входе	12 В постоянного тока 1,5 А, 50/60 Гц, 802.3af PoE	
	Макс. потребляемая мощность	11,6 Вт (PoE)	
	Рабочая температура	От -40 до 50 °С	
	Температура хранения	От -20 до 70 °С	
	Рабочая влажность	От 20 до 80% без конденсата	
	Влажность хранения	От 5 до 95% без конденсата	
	Вес	1,25 кг	
	Сертификаты	CE, CE LVD, FCC, C-Tick	
Размеры			
Информация для заказа	Модель	Описание	
	DCS-6517	Внешняя купольная сетевая 5 МП HD-камера с поддержкой PoE и ночной съемки	
Дополнительные аксессуары	DCS-34-2		Кронштейн для монтажа камер на потолок 201 x 150 мм, 665 г
	DCS-34-3		Кронштейн для монтажа камер на стену 253 x 150 мм, 770 г