

D-Link Quick Installation Guide

Устройство для
организации
видеоконференций по
сетям IP.
Не нужен компьютер!!



DVC-1000
Fast Ethernet
Видеофон

Перед тем, как начать

1. Для использования видефона D-Link i2Eye™ DVC-1000 VideoPhone необходимо наличие подключения к Интернет через широкополосный модем (например кабельный или DSL модем с маршрутизатором).
2. Подключать телефонный аппарат к i2eye не обязательно, но желательно для обеспечения хорошего качества звука.
3. Если используется разделяемый доступ в Интернет (например с компьютером) также необходимо использование широкополосного маршрутизатора или интернет-шлюза.

Проверьте комплектность поставки



Видеофон i2eye DVC-1000



Инструкция пользователя & Руководство по быстрой установке



Кабель Ethernet (CAT5 UTP/прямой)



Стандартный композитный кабель RCA Аудио/Видео



Пульт дистанционного управления



Блок питания постоянного тока
5V,2A



Использование блока питания с другими параметрами может повлечь выход из строя оборудования и потерю гарантии

1

Подключение видефона DVC-1000

А. Сначала, поместите видефон i2eye VideoPhone непосредственно сверху телевизора. По опыту для наилучшего восприятия изображения, i2eye должен находиться на расстоянии от 1.5 до 3 метров до того места, откуда вы смотрите.

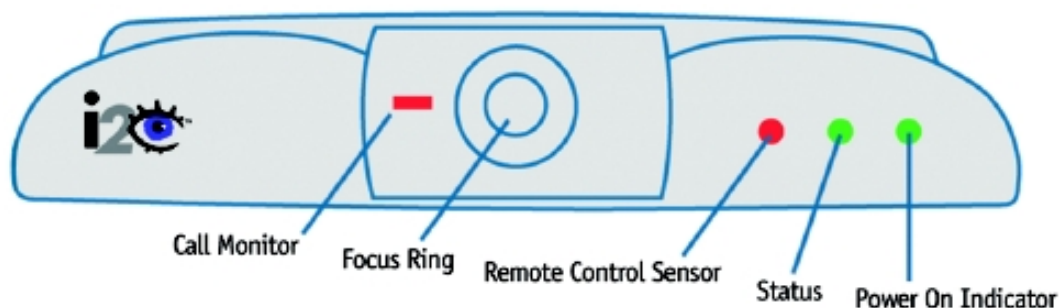
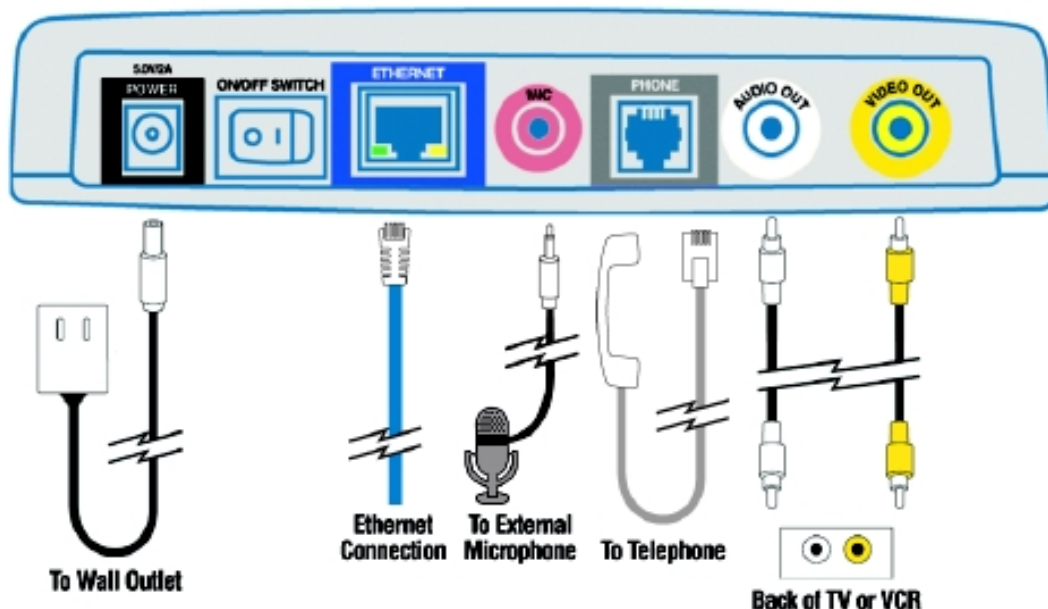
Б. Подключите кабель audio/video, входящий в комплект поставки в i2eye и другой стороной в соответствующие гнезда audio/video на телевизоре или видеомagneтoфoне VCR.

В. Подключите кабель к i2eye и другой стороной к кабельному или DSL модему или сетевому оборудованию Ethernet (коммутатору, концентратору или маршрутизатору).

Г. Подключение телефонного аппарата является возможным, но необязательным. Однако, для получения хорошего качества звука при видеоконференциях сделать это рекомендуется. Подключите стандартный телефонный кабель к телефонному аппарату одной стороной и к i2eye другой. Не подключайте телефон к настенной телефонной розетке.

Д. Подключите блок питания из комплекта сначала к силовой настенной розетке, а потом к гнезду питания i2eye.

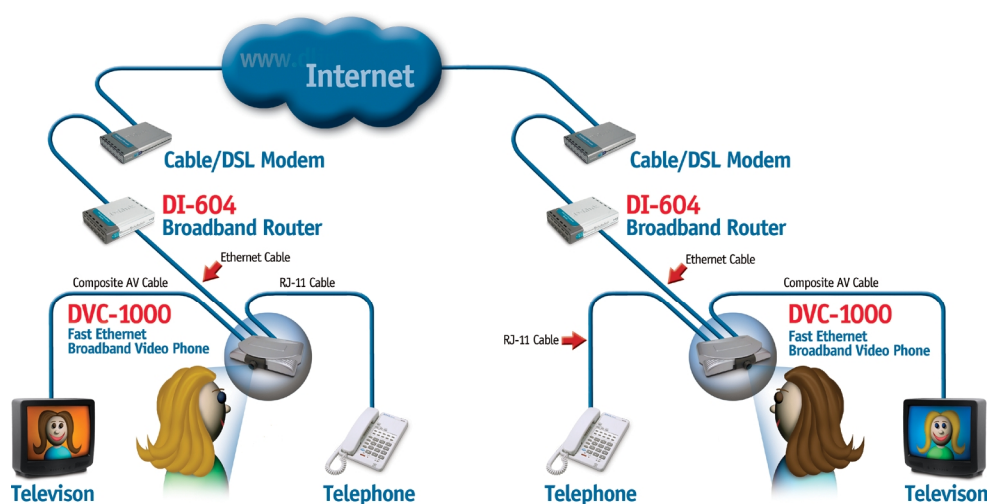
Е. Подключение внешнего микрофона является возможным, но необязательным. Однако, для получения хорошего качества звука при видеоконференциях сделать это рекомендуется.



2

Совместное использование широкополосного подключения к Интернет с i2eye DVC-1000

Если используется единое широкополосное подключение к Интернет для i2eye и другого устройства или компьютера, используйте дополнительный Ethernet (CAT5 UTP) для подключения оборудования equipment к маршрутизатору или Интернет-серверу. После выполнения всех инструкций из данного руководства по подключению видефона, схема его подключений должна быть похожа на следующую:



Перед использованием D-Link i2eye VideoPhone, необходимо осознать требования к подключению устройства. При использовании домашнего Интернет-сервера или маршрутизатора и разделяемого доступа в Интернет, для DVC-1000, пожалуйста, используйте DVC-1000 с маршрутизатором или шлюзом

Использование пульта ДУ

Видефон i2eye VideoPhone должен быть настроен до использования. Проще всего воспользоваться Мастером Настройки (Setup Wizard), встроенным в i2eye.

Мастер настройки управляется с пульта ДУ, входящего в комплект i2eye. Пульт управления используется для ввода цифр, символов и выбора функций, которые отображаются на экране телевизора.

Для ввода цифр, (например, номера телефона или IP адреса) нажимайте кнопки с изображением цифр.

Символ * (Звездочка) используется для ввода точки “.”

При вводе символов, клавиша «стрелка влево», используется для удаления символа слева от курсора.

**Ввод
Speakerphone Режим**

Контраст

Убрать видео



**Ввод цифр
Отмена**

Стрелки используются для перемещения курсора на экране телевизора.

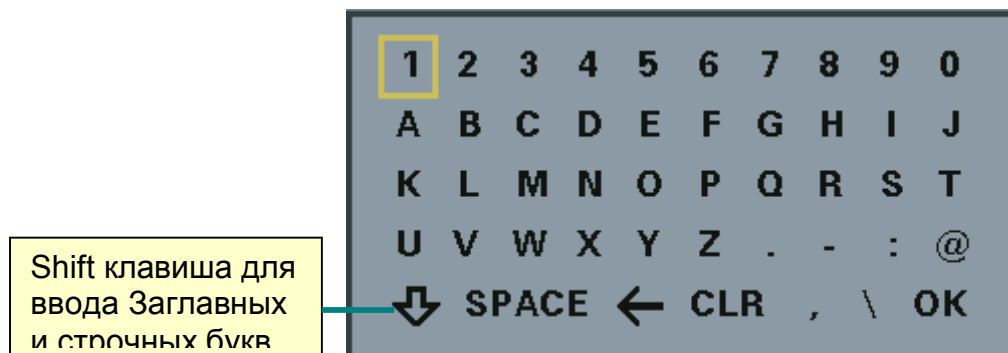
Полный экран /Picture-in-Picture

Self-View /Remote View

Убрать звук

Использование Клавиатуры, отображенной на экране

Если необходимо ввести число или символ на экран во время установки, нажмите ввод- ENTER на пульте ДУ и на экране появится клавиатура:



После ввода цифр или символов, для подтверждения ввода, нажмите ввод-ENTER на пульте ДУ. Используйте клавиши со стрелками для перемещения курсора по экрану для выбора необходимого символа. Курсор может прыгать слева направо на изображенной клавиатуре, чтобы быстрее получить доступ к необходимому символу. Чтобы убрать изображение клавиатуры с экрана, подсветите OK и нажмите ввод- ENTER на пульте ДУ. Также, кнопка отменить-CANCEL на пульте уберет изображение клавиатуры и того, что было набрано с экрана.

Использование телефонного аппарата с i2eye

Для обеспечения оптимального качества звука:

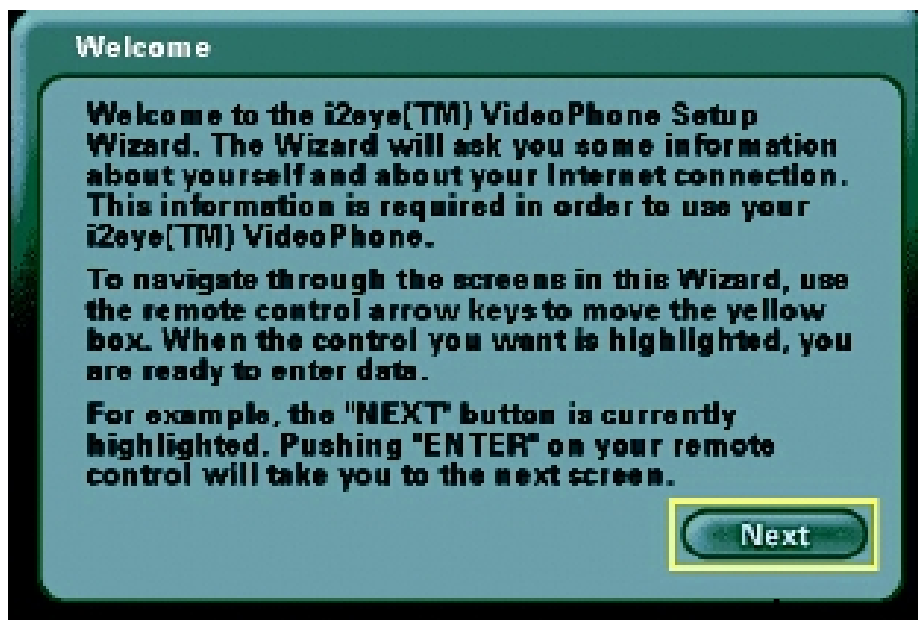
- Позволит общаться через видеоконференции, делать или принимать звонки привычным образом, как по обычному телефону.

Невозможно использовать телефон, подключенный к i2eye VideoPhone для обычных телефонных звонков, как телефон, подключенный к обычной телефонной линии. С телефона, подключенного к DVC-1000 VideoPhone возможны только звонки через Интернет.

3

Мастер настройки

Экран приветствия

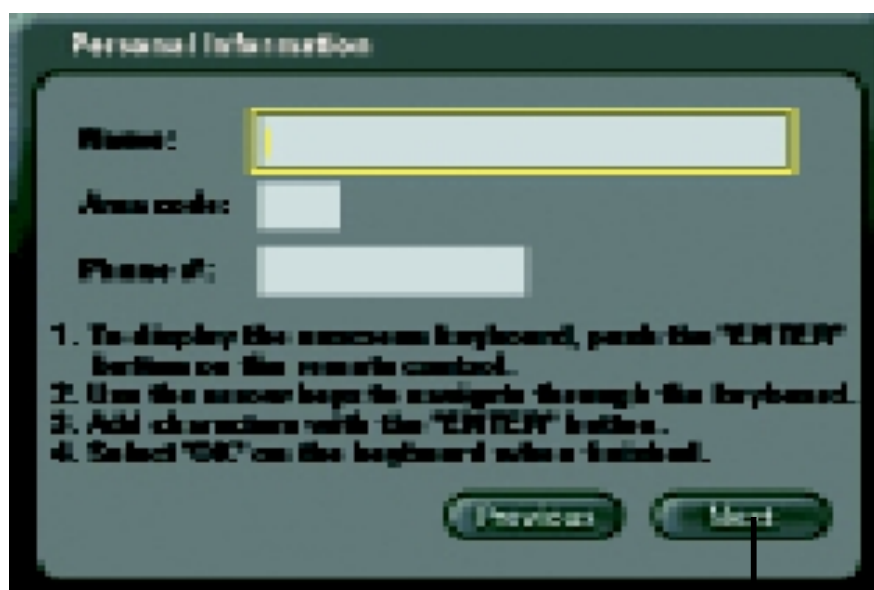


Нажмите
Next

Экран ввода личных данных

Введите свое имя и телефон.

Для всех, кто звонит вам используется только один телефонный номер. Можно использовать тот же номер, что и для обычного телефона или ввести новый. Функция идентификации (Caller ID) будет отображать введенное имя на другой стороне соединения. Однако номер телефона не будет виден никому.



Нажмите
Next

3

Мастер настройки (продолжение)

Экраны настройки сетевых адресов (Network Address)

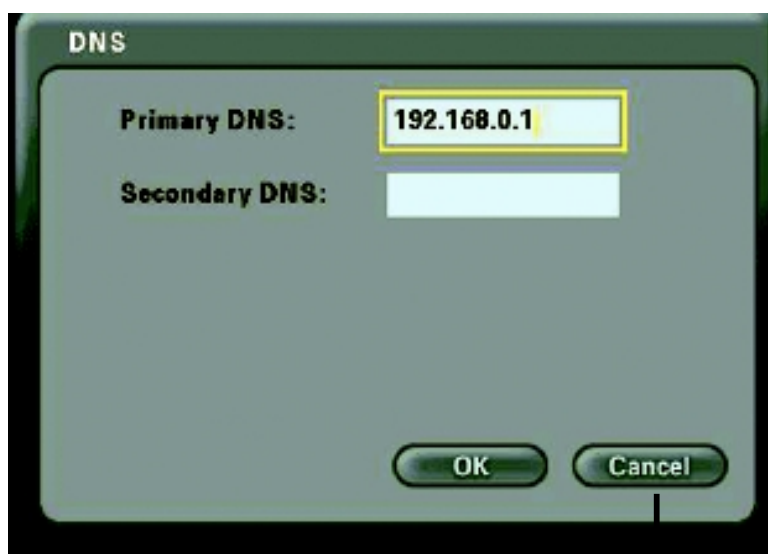
Поставьте галочку для поля Obtain an IP address automatically (выбрать IP адрес автоматически) для получения ШЗ и других настроек для подключения к Интернет автоматически. Если невозможно автоматически получить IP адрес (через DHCP), то уберите галочку и вручную введите IP адрес, маску подсети и адрес шлюза. Имя (Host name) используется редко и это поле может быть пустым.



Нажмите **Next**

Настройка DNS

Если IP адрес был задан вручную в процессе выполнения сетевых настроек (экран Network Address), то необходимо установить настройки для DNS сервера. Необходимо установить только адрес основного (primary) однако рекомендуется ввести и адрес резервного (secondary) сервера.



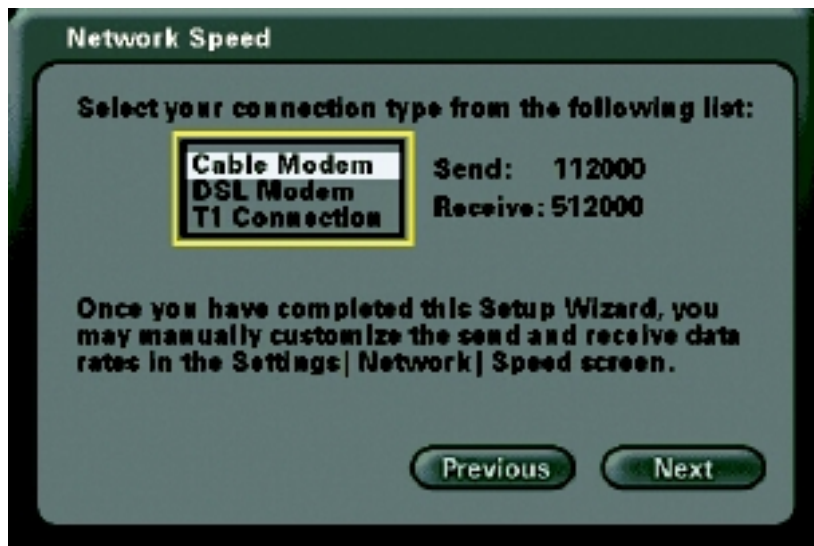
Нажмите **Next**

3

Мастер настройки (продолжение)

Выбор скорости сетевого подключения

Выберите тип широкополосного подключения к Интернет, который используется.



Нажмите
Next

Перезагрузка системы



Нажмите
Yes

Установка завершена!

Техническая поддержка

Вы можете найти наиболее свежие версии программ и документации на web –сайте **D-Link**.

D-Link обеспечивает бесплатную техническую поддержку для заказчиков в странах СНГ и Балтии в течение гарантийного периода. Пользователи могут связаться с технической поддержкой D-Link через web –сайт или по телефону.

Техническая поддержка D-Link по телефону:

+7 (495) 744-00-99

Техническая поддержка D-Link по Интернет:

www.dlink.ru

D-Link®
Building Networks for People