

D-Link®

Руководство по быстрой установке

Это устройство может быть настроено с помощью любого Web-браузера, например Internet Explorer 6 или Netscape Navigator 7.0



DP-300+

Многопортовый
принт-сервер Fast Ethernet

Прежде чем начать

Вам понадобится устройство с поддержкой сети Ethernet, например, портативный или настольный компьютер, и LPT принтер или принтер с последовательным портом, который будет подключаться к DP-300+.

ВАЖНО: ВЫКЛЮЧИТЕ питание принтера ПЕРЕД установкой DP-300+

Проверьте содержимое комплекта



**DP-300+ Многопортовый принт-сервер
Fast Ethernet**



**CD-ROM (содержит ПО, Руководство
пользователя и гарантию)**



Адаптер питания

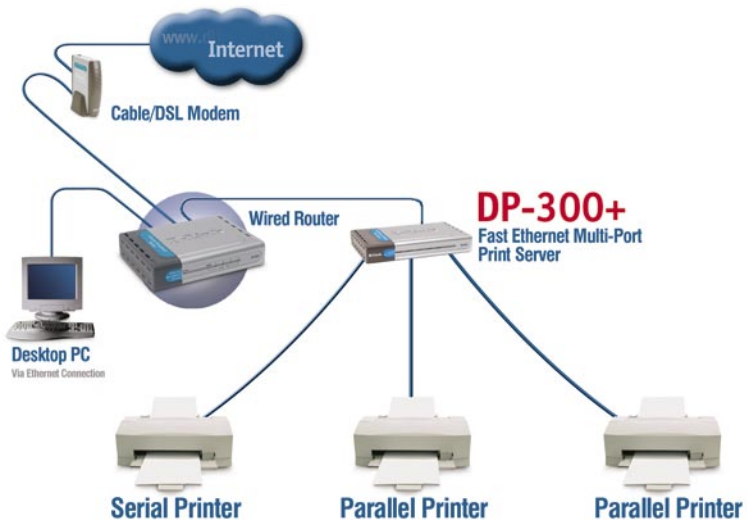
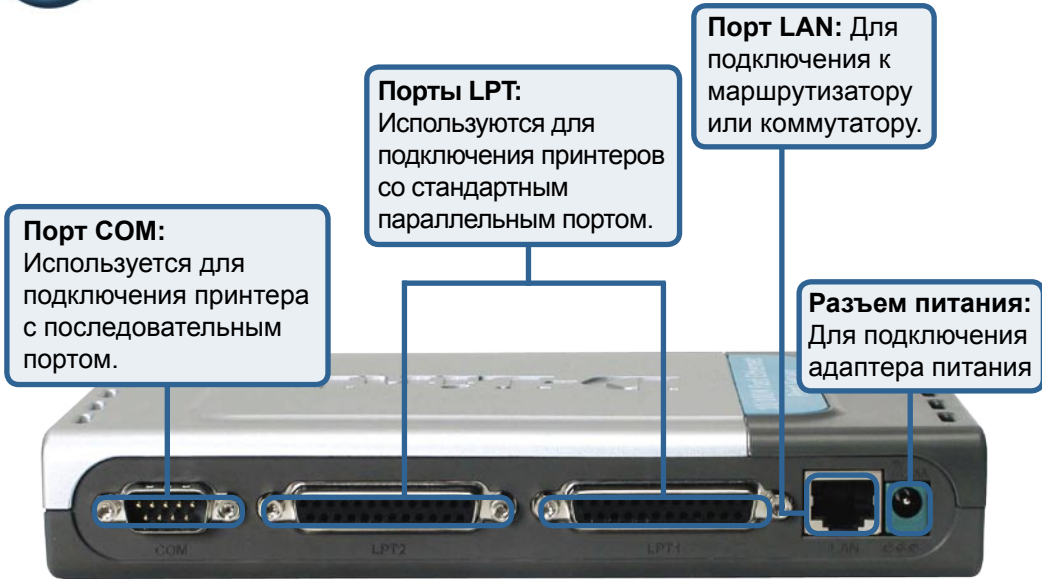


Использование источника питания с другим напряжением питания может привести к выходу из строя устройства и потере гарантии.

Если что-либо из перечисленного отсутствует, обратитесь к вашему поставщику.

1

Подключение DP-300+ к сети



1

Подключение DP-300+ к сети (продолжение)

Примечание: Не подключайте кабель питания к DP-300+, пока не получите указание сделать это.



За информацией о печати в Mac OS, пожалуйста, обращайтесь к руководству (.pdf) на CD-ROM.

- A. Подключите один конец прямого кабеля Ethernet категории 5 к порту LAN DP-300+. Подключите другой конец кабеля к порту Ethernet шлюза или коммутатора.
- B. Убедитесь, что питание принтера **ВЫКЛЮЧЕНО**.
- C. Подключите один конец принтерного кабеля к подходящему порту DP-300+, а другой конец кабеля к соответствующему порту принтера.
- D. **ВКЛЮЧИТЕ** принтер. Повторите шаги B-D для каждого подключаемого принтера, а затем переходите к шагу E.
- E. Подключите адаптер питания к DP-300+ и к розетке сети питания. DP-300+ включится и начнет самотестирование.

2

Настройка DP-300+

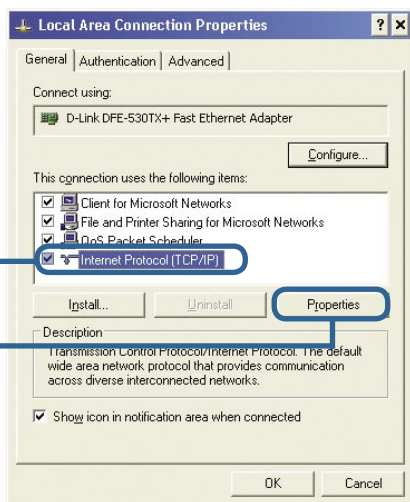
За информацией о печати в Mac OS, пожалуйста, обращайтесь к руководству (.pdf) на CD-ROM.

По умолчанию IP-адрес DP-300+ равен **192.168.0.10**. IP-адрес DP-300+ должен быть назначен из диапазона адресов Вашей сети. IP-адрес DP-300+ можно изменить в соответствии со схемой адресации существующей сети. Для получения доступа к Web-интерфейсу управления принт-сервера, назначьте IP-адрес одному из проводных ПК сети из того же диапазона, что и адрес принт-сервера.

Нажмите **Пуск** > Щелкните правой кнопкой на **Сетевое окружение** > выберите **Свойства** > Щелкните правой кнопкой на **сетевом подключении**, соответствующем вашему сетевому адаптеру, и выберите **Свойства**.

Нажмите **Протокол Интернета (TCP/IP)**

Нажмите **Свойства**



2

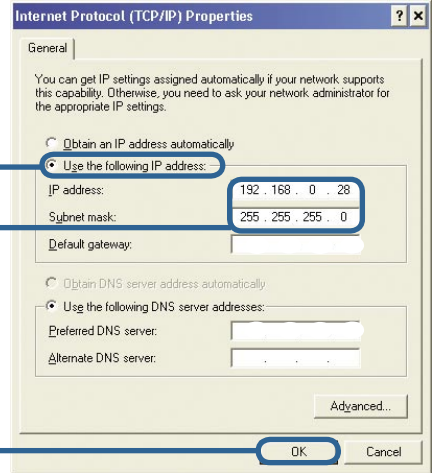
Настройка DP-300+ (продолжение)

Введите статический IP-адрес из того же диапазона, что и адрес принт-сервера. (192.168.0.xx)

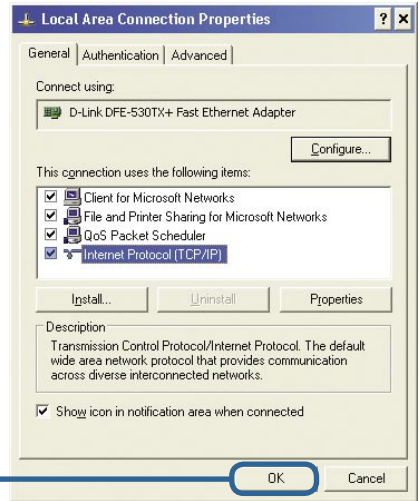
Выберите **Использовать следующий IP-адрес**

IP-адрес: **192.168.0.28**
Маска подсети: **255.255.255.0**

Нажмите **OK**



Нажмите **OK**, чтобы новые настройки вступили в силу



Откройте Web-браузер и введите **http://192.168.0.10** в строке адреса URL. Затем нажмите **Enter** или **Return**.

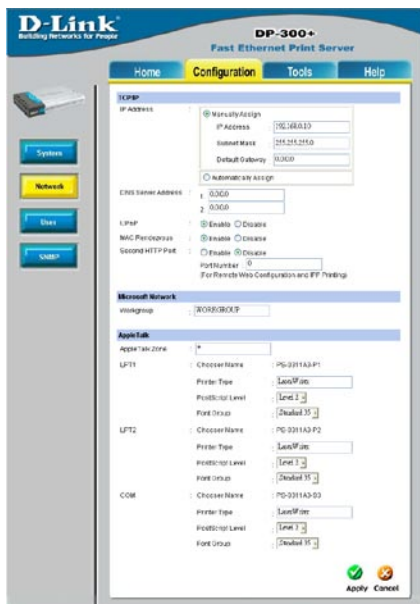


2

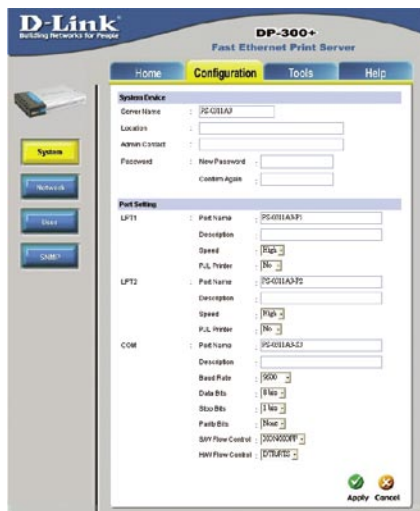
Настройка DP-300+ (продолжение)

IP-адрес DP-300+ можно изменить в меню **Network** на вкладке **Configuration**.

Во всех примерах данного Руководства по быстрой установке используется IP-адрес принт-сервера, установленный по умолчанию. Внесите соответствующие поправки при изменении IP-адреса DP-300+.



Нажмите кнопку **System** на вкладке **Configuration**, чтобы просмотреть имена принт-сервера и портов. Если Вы изменили имена портов, то, пожалуйста, запишите их, поскольку они понадобятся для Мастера установки принтера.

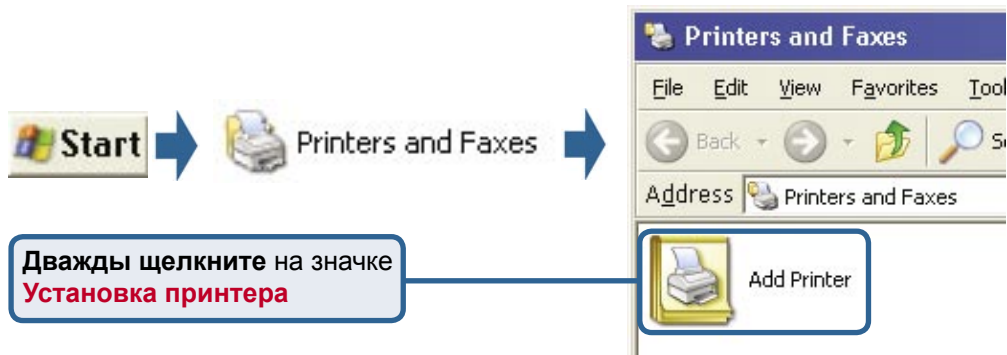


3

Мастер установки принтера

Для Windows XP:

Выберите меню Пуск > Принтеры и факсы > Установка принтера

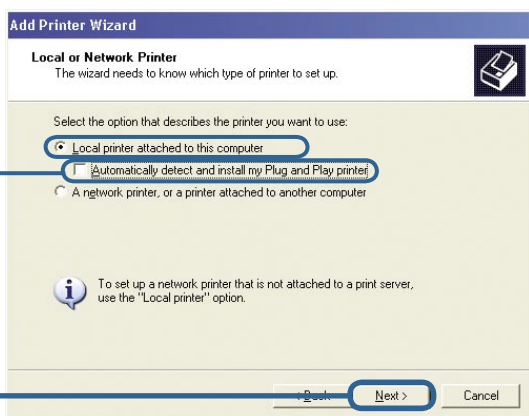


Дважды щелкните на значке
Установка принтера



Нажмите **Далее**

Выберите
Локальный принтер
и снимите флажок
**Автоматическое
определение и
установка принтера
"Plug and Play"**.



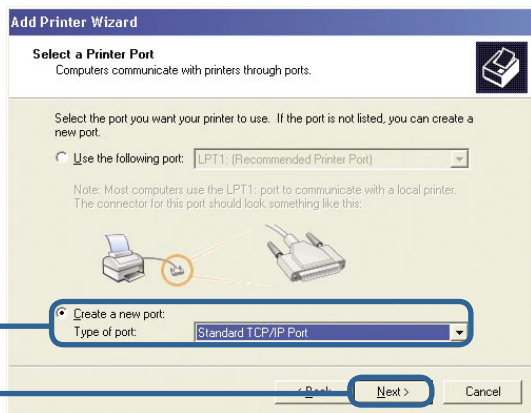
Нажмите **Далее**

3

Мастер установки принтера (продолжение)

Выберите **Создать новый порт** и выберите **Standard TCP/IP Port** из выпадающего меню.

Нажмите **Далее**



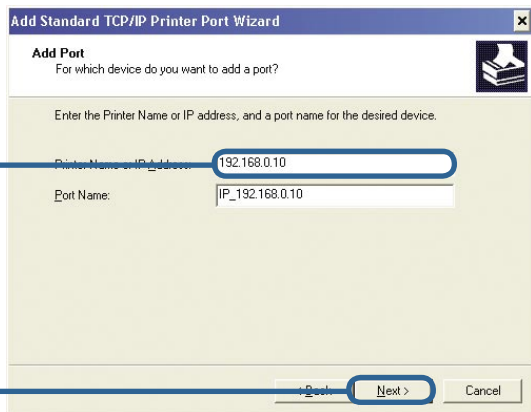
Нажмите **Далее**



Введите **192.168.0.10**

Поле Имя порта заполнится автоматически.

Нажмите **Далее**



3

Мастер установки принтера (продолжение)

Выберите **Особое**
и нажмите кнопку
Параметры



Выберите **протокол LPR**

Введите имя **Порта**, к которому
подключен принтер.

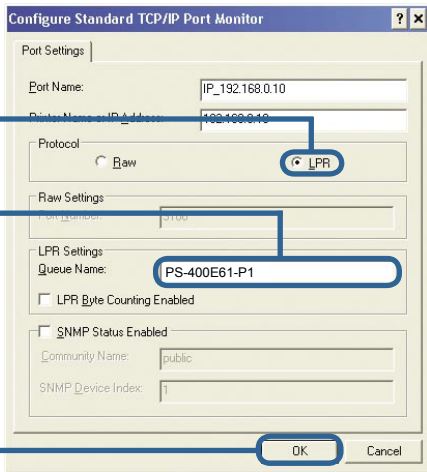
Имена портов по умолчанию различаются в зависимости от MAC ID устройства:

PS-xxxxxx-P1 (для порта LPT 1)

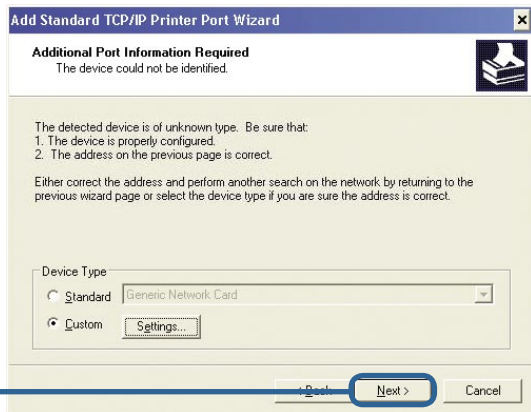
PS-xxxxxx-P2 (для порта LPT2)

PS-xxxxxx-S3 (для порта LPT COM)

Нажмите **OK**

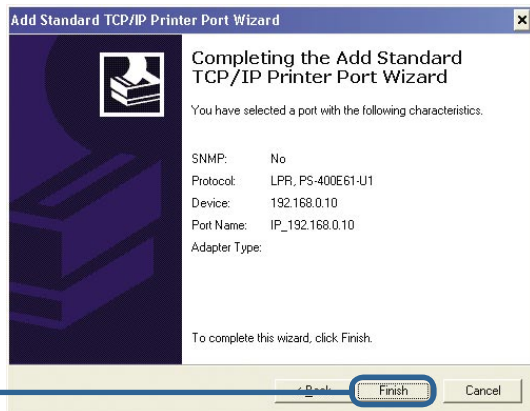


Нажмите **Далее**



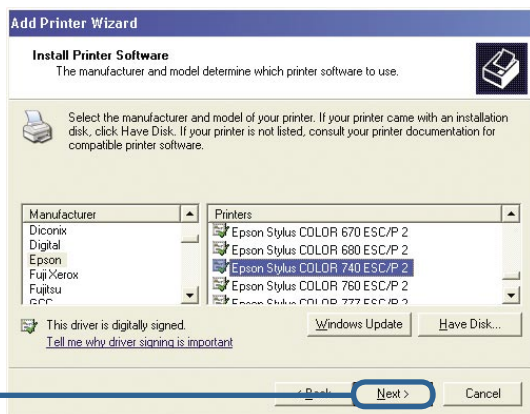
3

Мастер установки принтера (продолжение)



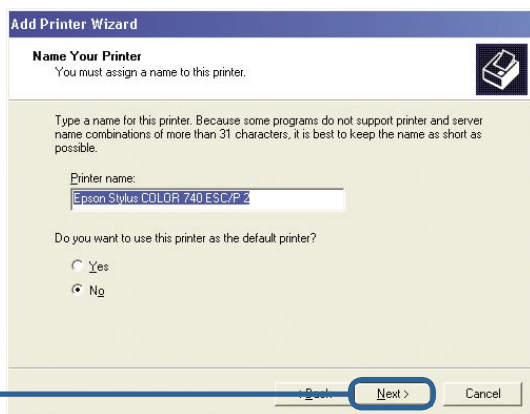
Нажмите **Готово**

В этом окне выберите производителя принтера и модель. (Если нет в списке, то вставьте CD или дискету с драйвером, которые поставляются с принтером, и нажмите Установить с диска.)



Нажмите **Далее**

Здесь настраиваются имя принтера и параметры по умолчанию.



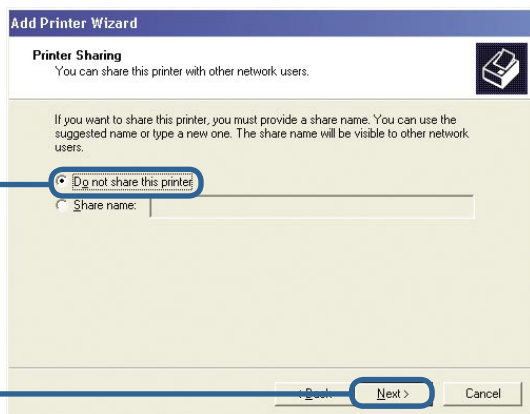
Нажмите **Далее**

3

Мастер установки принтера (продолжение)

Если запретить общий доступ к принтеру, каждая система будет отправлять задания на печать непосредственно на принт-сервер.

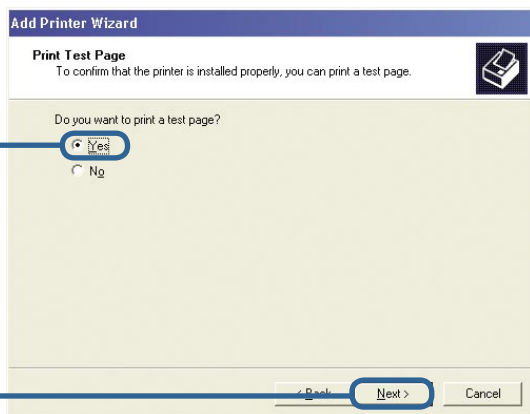
Выберите Нет общего доступа к этому принтеру



Нажмите Далее

Выберите Да для печати тестовой страницы

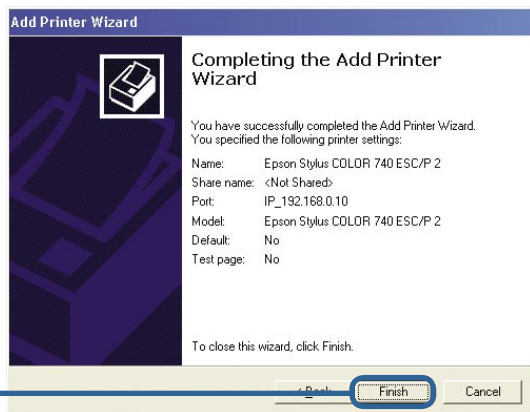
Если тестовая страница не была успешно напечатана, пожалуйста, обратитесь к разделу Часто задаваемые вопросы Руководства пользователя на CD-ROM.



Нажмите Далее

Нажмите Готово для завершения мастера установки принтера.

Выполните все шаги мастера установки принтера для каждого принтера/порта и повторите всю процедуру на каждой системе, которая будет печатать через принт-сервер.



Нажмите ГОТОВО

Установка завершена!

Техническая поддержка

Обновления программного обеспечения и документация доступны на Интернет-сайте D-Link.

D-Link предоставляет бесплатную поддержку для клиентов в течение гарантийного срока.

Клиенты могут обратиться в группу технической поддержки D-Link по телефону или через Интернет.

Техническая поддержка D-Link:

(095) 744-00-99

Техническая поддержка через Интернет

<http://www.dlink.ru>

email: support@dlink.ru

D-Link[®]
Building Networks for People