

D-Link®

Руководство по быстрой установке

Это устройство может быть настроено с помощью любого современного Web-браузера, например Microsoft Internet Explorer 6 или Netscape Navigator 7.



DI-634M
Беспроводной маршрутизатор с 108G MIMO

Прежде чем начать

1. Если вы приобрели этот маршрутизатор для совместного использования высокоскоростного подключения в Интернет несколькими компьютерами, то Вам также необходим кабельный или DSL-модем с поддержкой Ethernet и учетная запись, предоставленная провайдером Интернет.
2. Для настройки беспроводного маршрутизатора DI-634M с 108G MIMO лучше использовать тот компьютер, который подключен к модему. DI-634M работает как DHCP-сервер и динамически назначает IP-адрес и информацию о сети. **За более подробной информацией о настройке сетевого адаптера для динамического получения IP-адреса обращайтесь к Приложению в конце данного руководства или к руководству пользователя.**

Проверьте содержимое комплекта



DI-634M беспроводной маршрутизатор с 108G MIMO



CD-ROM (содержит руководство пользователя и гарантию)



Кабель Ethernet (CAT5 UTP/ «Прямой»)



Адаптер питания постоянного тока 5В

⚠ Использование источника питания с другими характеристиками может привести к повреждению устройства и аннулированию гарантийных обязательств.

Если что-либо из перечисленного отсутствует, обратитесь к вашему поставщику.

1

Подключение беспроводного маршрутизатора DI-634M к сети

- A.** Сначала, подключите адаптер питания к разъему на задней панели DI-634M и затем вставьте другой конец адаптера питания в настенную электрическую розетку. Индикатор питания (Power) загорится, показывая, что устройство включено.
- B.** 1. Выключите кабельный или DSL-модем, который используется для связи; обратите внимание, что некоторые устройства не имеют выключателей питания, и для выключения необходимо отсоединить адаптер питания. Сейчас DI-634M должен быть включен, а кабельный или DSL-модем – выключен.
2. Кабельный / DSL-модем (**Выключен**) – DI-634M (**Включен**)
Подключите кабель Ethernet к гнезду Ethernet, расположенному на кабельном/DSL-модеме. После того, как кабель Ethernet зафиксировался в гнезде, включите кабельный/DSL-модем или подключите его адаптер питания к розетке.
3. Кабельный / DSL-модем (**Включен**) – DI-634M (**Включен**)
Подключите другой конец кабеля Ethernet к порту WAN, расположенному на задней панели DI-634M. Индикатор WAN загорится, показывая правильное подключение. Если индикатор WAN не горит, пожалуйста вернитесь на шаг B1 и повторите инструкции.
- C.** Подключите кабель Ethernet к порту LAN 1 на задней панели DI-634M и к доступному порту Ethernet сетевого адаптера, установленного на компьютере, который предполагается использовать для настройки DI-634M. Индикатор порта LAN 1 загорится при правильном подключении. (Примечание: порты LAN на DI-634M поддерживают автоматический выбор полярности MDI/MDIX. Это означает, что при подключении к этим портам можно использовать и «прямой», и «обратный» кабель Ethernet.)
- D.** Компьютеры, оснащенные беспроводными адаптерами стандарта 802.11g, могут подключаться к DI-634M. Беспроводной Cardbus-адаптер DWL-G650M с 108G MIMO и беспроводной PCI -адаптер DWL-G520 AirPlus Xtreme, могут подключаться к маршрутизатору, используя их настройки по умолчанию.

D. Антенны

Служат для беспроводного подключения адаптеров стандарта 802.11g или 802.11b.

C. Порты LAN

Эти порты служат для подключения к компьютерам, оснащенным адаптерами Ethernet.

B. Порт WAN

Этот порт служит для подключения к кабельному/DSL-модему, используя кабель Ethernet

Кнопка сброса

Нажатие на кнопку восстановит настройки, принятые на маршрутизаторе по умолчанию.

A. Гнездо для подключения адаптера питания.

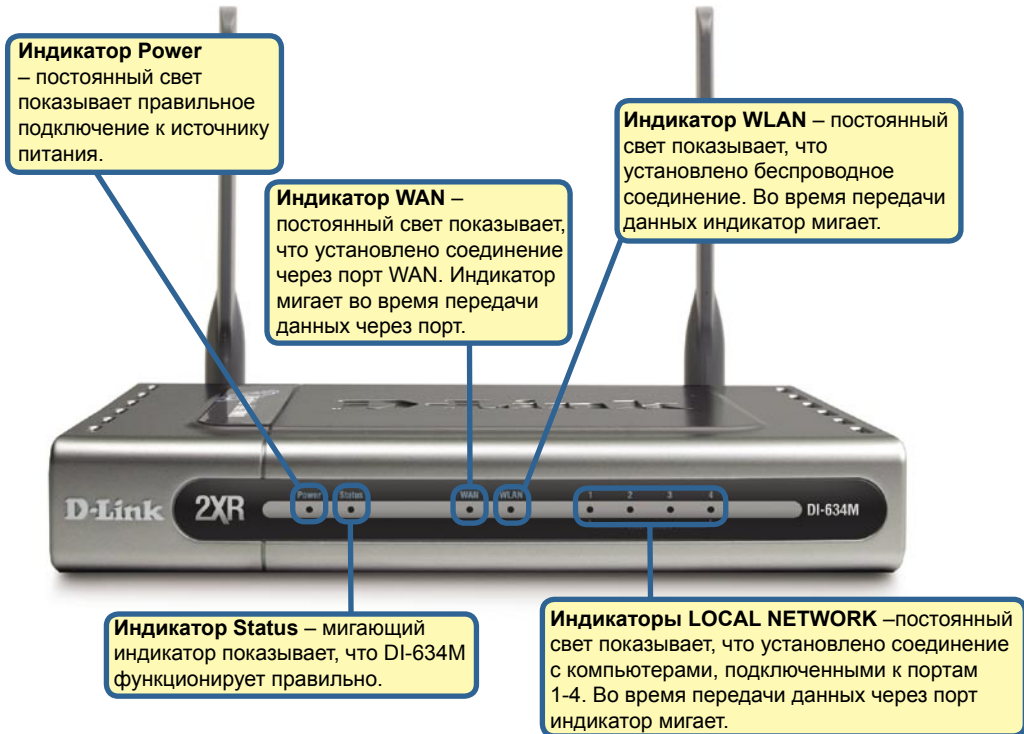
2

Перезагрузите компьютер

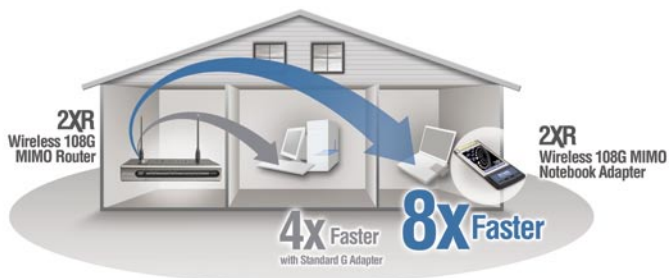
3

Подключение дополнительных компьютеров к DI-634M

Используя дополнительные кабели Ethernet (CAT5 UTP), подключите компьютеры, оборудованные портом Ethernet к остальным Ethernet-портам LAN на задней панели DI-634M.



После завершения настройки, описанной в этом руководстве по быстрой установке, Ваша сеть будет выглядеть подобным образом:



4

Использование мастера установки

Откройте Web-браузер и наберите в адресной строке **“http://192.168.0.1”**. Затем нажмите клавишу **Enter** или **Return**.



Появится окно регистрации.

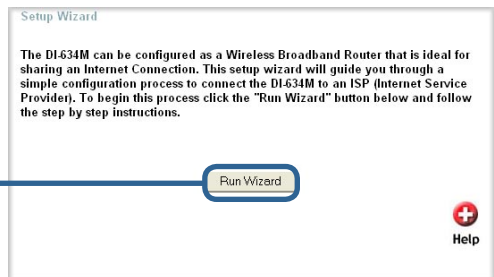
Наберите **“admin”** в поле для ввода имени, поле для ввода пароля оставьте пустым.



Нажмите **OK**

Как только Вы зарегистрировались, появится экран **Home**.

Нажмите **Run Wizard**



4

Мастер установки (продолжение)

Появится следующий экран

Нажмите **Next**



Задайте новый пароль.

Здесь можно задать пароль для доступа к маршрутизатору.

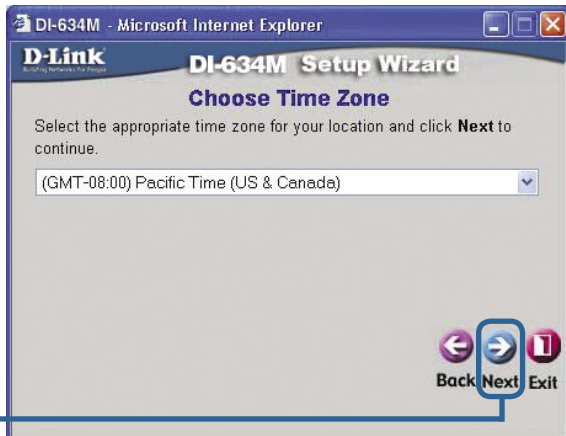
Нажмите **Next**



Выберите временную зону

из выпадающего списка.

Нажмите **Next**



4

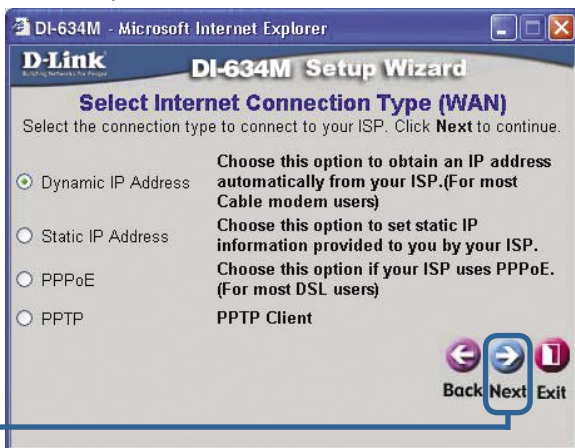
Мастер установки (продолжение)

Теперь мастер установки попытается автоматически определить тип подключения в Интернет. Если используется динамическое или PPPoE подключение, будет отображена соответствующая страница.



В противном случае, появится следующий экран:

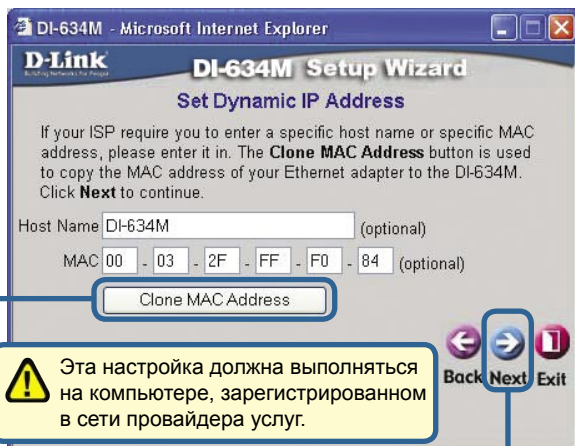
Выберите тип подключения в Интернет. Запрашивается тип подключения маршрутизатора в Интернет



! Если Вы не уверены, какую настройку выбрать, свяжитесь с Вашим провайдером.

Нажмите **Next**

Если вы выбрали **Динамический IP-адрес (Dynamic IP Address)**, появится следующий экран:



Нажмите кнопку **“Clone MAC Address”** для автоматического копирования MAC-адреса сетевого адаптера в Ваш компьютер. MAC-адрес также можно ввести вручную.

! Эта настройка должна выполняться на компьютере, зарегистрированном в сети провайдера услуг.

Нажмите **Next**

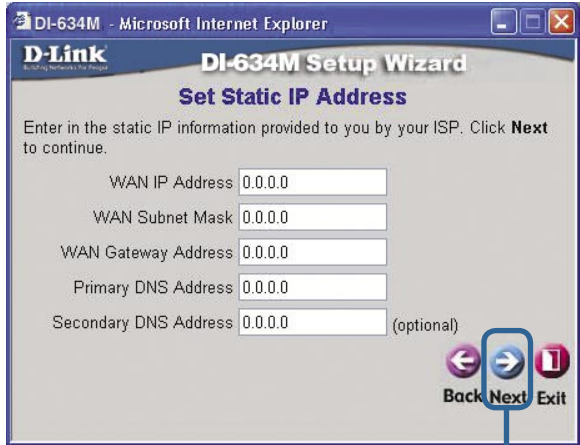
Пожалуйста, продолжите установку параметров беспроводного соединения (Wireless Setup).

4

Мастер установки (продолжение)

Если провайдер Интернет требует назначения статического IP-адреса (**Static IP Address**), выберите этот пункт, после чего появится следующий экран:

Введите информацию об IP-адресе, которую предоставил провайдер Интернет. Заполните все требуемые поля.

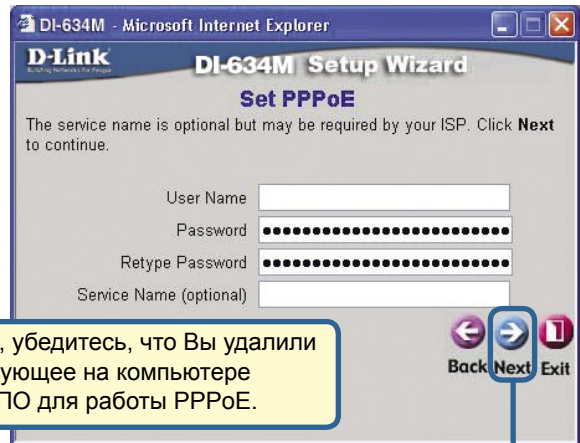


Нажмите Next

Пожалуйста, продолжите установку параметров беспроводного соединения (Wireless Setup).

Если провайдер использует **PPPoE** (Point-to-Point Protocol over Ethernet), выберите этот пункт и появится следующий экран: (Используется в основном для DSL Интернет сервиса.)

Введите имя пользователя и пароль, предоставленные провайдером Интернет.



Нажмите Next

Пожалуйста, продолжите установку параметров беспроводного соединения (Wireless Setup).

4

Мастер установки (продолжение)

Настройка беспроводного подключения

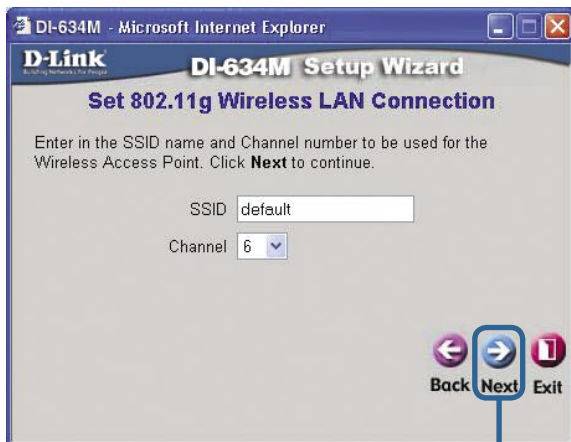
Настройки по умолчанию для беспроводной сети 802.11g следующие:

SSID = **default**

Channel = **6**

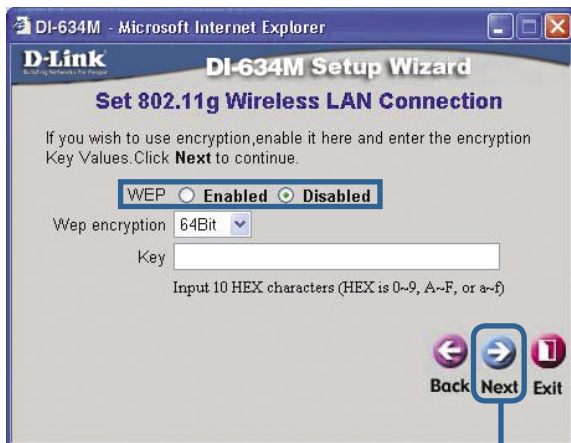
Вы можете изменить эти параметры в соответствии с настройками существующей беспроводной сети.

Нажмите Next



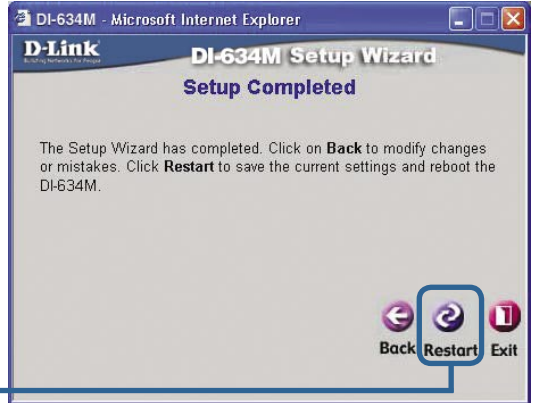
Если Вы хотите использовать шифрование для беспроводной сети стандарта 802.11g, DI-634M поддерживает два уровня беспроводного шифрования - 64- бит и 128-бит. **По умолчанию шифрование отключено.** Вы можете изменить настройки шифрования для более безопасной передачи данных по беспроводной сети.

Нажмите Next

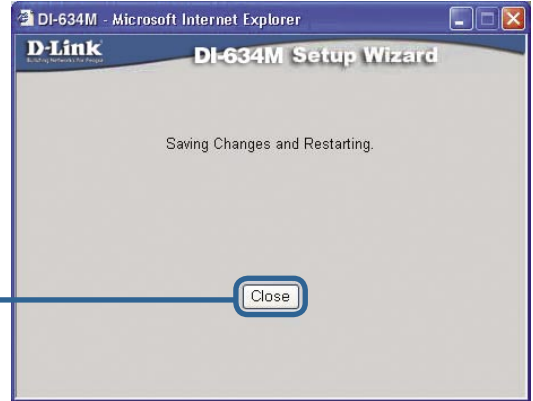


5

Установка завершена!



Нажмите **Restart**



Нажмите **Close**

Проверка подключения в Интернет

Вы будете перенаправлены на страницу **Home**. Теперь перезапустите WEB-браузер на компьютере (например, Internet Explorer или Netscape Navigator) для подключения к любимому WEB-сайту для проверки подключения в Интернет.

За информацией о дополнительных настройках, обращайтесь к страницам **Advanced**, **Tools**, или **Status** Web-интерфейса управления или к руководству пользователя на компакт-диске.

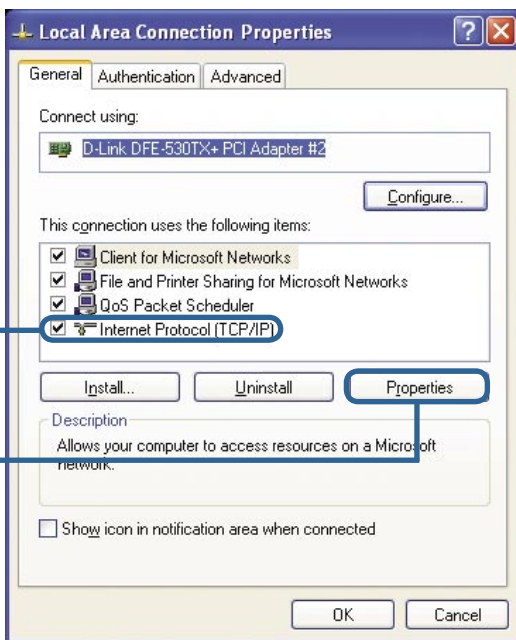
ПРИЛОЖЕНИЕ

Для подключения к сети, убедитесь, что сетевой адаптер Вашего компьютера настроен правильно. Здесь приведены рекомендации по настройке адаптера для автоматического получения IP- адреса от маршрутизатора DI-634M.

Для **Microsoft Windows XP**: Нажмите **Пуск** > выберите **Настройка** > щелкните на **Мое сетевое окружение** > правой кнопкой мыши щелкните на подключении, которое связано с Вашим адаптером Ethernet (например, D-Link DFE-530TX+) > выберите **Свойства**.

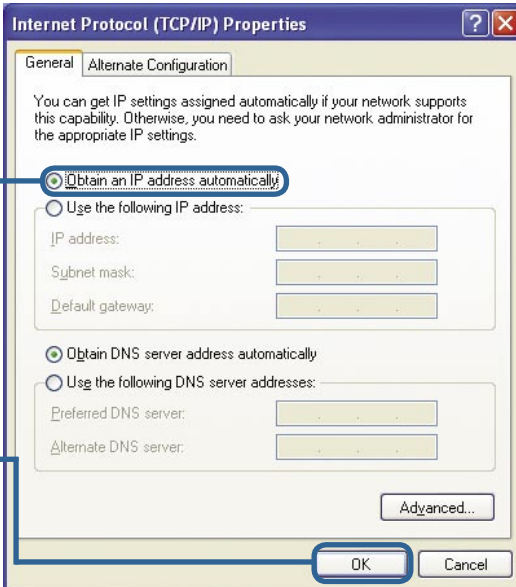
Нажмите **Протокол Интернета (TCP/IP)**

Нажмите **Свойства**



Выберите **Получить IP-адрес автоматически**

Нажмите **ОК**



Перезагрузите Ваш компьютер (если необходимо)

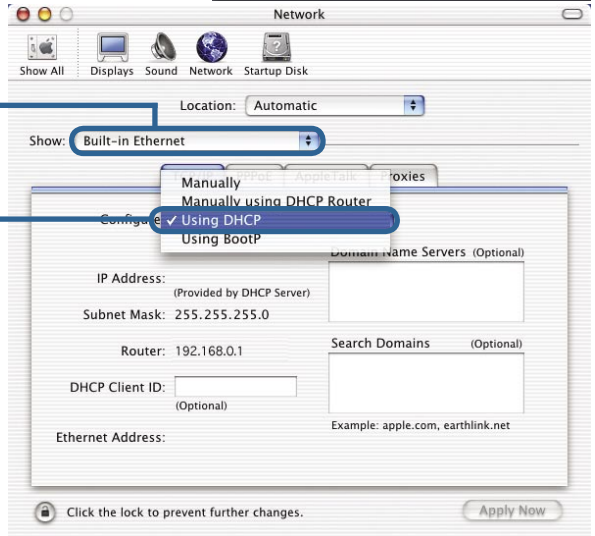
Для Apple Macintosh OS X:

Перейдите в **Apple Menu**, щелкните на **System Preferences** и выберите **Network**

Нажмите на **Network**



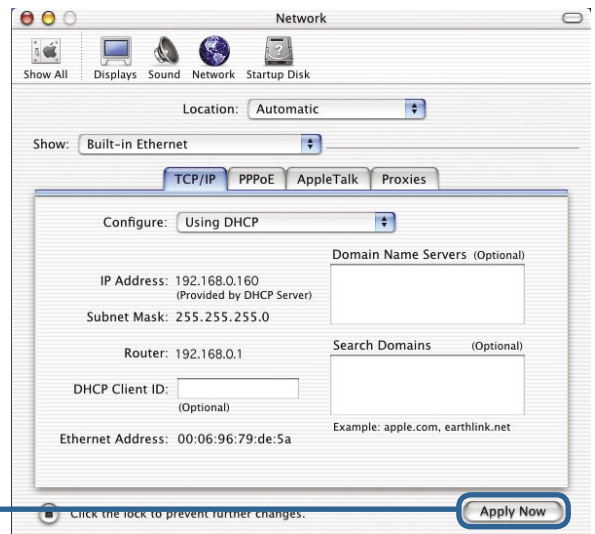
Выберите **Built-in Ethernet** в поле меню Show



Выберите **Using DHCP** в поле меню Configure

Нажмите на **Apply Now**

Появятся IP-адрес, маска подсети, IP-адрес маршрутизатора и Ethernet-адрес адаптера.



Техническая поддержка

Обновления программного обеспечения и документация доступны на Интернет-сайте D-Link.

D-Link предоставляет бесплатную поддержку для клиентов в течение гарантийного срока.

Клиенты могут обратиться в группу технической поддержки D-Link по телефону или через Интернет.

Техническая поддержка D-Link:

(095) 744-00-99

Техническая поддержка через Интернет

<http://www.dlink.ru>

email: support@dlink.ru

D-Link[®]
Building Networks for People