

# УНИВЕРСАЛЬНЫЙ РОУТЕР DIR-320NRU

Краткое руководство пользователя

ОАО "Ростелеком", 2011





## DIR-320NRU

### БЕСПРОВОДНОЙ МАРШРУТИЗАТОР СО ВСТРОЕННЫМ 4-ПОРТОВЫМ КОММУТАТОРОМ И USB ПОРТОМ

Благодарим Вас за приобретение продукта D-Link DIR-320NRU (далее по тексту - DIR-320NRU). Надеемся, что использование этого изделия принесет Вам только положительные эмоции и облегчит Вашу повседневную жизнь.

### Содержимое комплекта

Если что-либо из содержимого отсутствует, пожалуйста, обратитесь к Вашему поставщику.



DIR-320NRU  
Беспроводной маршрутизатор



Кабель Ethernet  
(UTP, 5 категории)



Адаптер питания 5 В  
постоянного тока 2 А



Антенна



CD-диск



### Примечание:

Использование источника питания с другими характеристиками может повлечь выход из строя устройства и потерю гарантии.

# 1 Обзор устройства

## Передняя и правая боковая панели

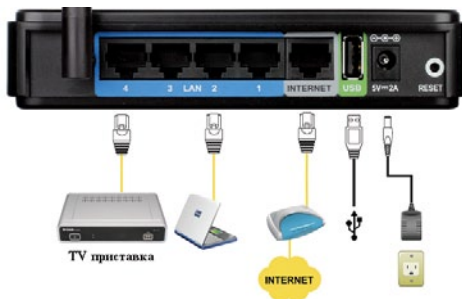


Светодиодный индикатор	Режим	Значение
<b>Питание</b>	Горит постоянно (зеленый)	Питание включено.
	Не горит	Питание отключено.
<b>Интернет</b>	Горит постоянно (зеленый)	Соединение установлено.
	Мигает (зеленый)	WAN-интерфейс активен (трафик в одном из направлений).
<b>Беспроводная сеть</b>	Горит постоянно (зеленый)	Беспроводная сеть включена.
	Мигает (зеленый)	WLAN-интерфейс активен (трафик в одном из направлений).
<b>Локальная сеть 1-4</b>	Горит постоянно (зеленый)	Устройство (компьютер) подключено к соответствующему порту, соединение установлено.
	Мигает (зеленый)	Соответствующий LAN-порт активен (трафик в одном из направлений).
<b>USB</b>	Горит постоянно (зеленый)	USB-устройство подключено.
	Мигает (зеленый)	Соединение, установленное через USB-порт, активно

На правой боковой панели маршрутизатора расположена кнопка WPS, предназначенная для быстрого добавления устройств в беспроводную локальную сеть маршрутизатора. На кнопке расположен отдельный светодиодный индикатор.

Режим	Значение
Мигает (голубой)	Попытка установки Wi-Fi-соединения с помощью функции WPS.
Горит постоянно (голубой)	Установлено соединение (горит в течение нескольких минут).

## Задняя панель



Порт	Описание
<b>LAN 1-4</b>	4 Ethernet-порта для подключения компьютеров или сетевых устройств.
<b>INTERNET</b>	Порт для подключения к выделенной Ethernet-линии или подключения кабельного или DSL-модема (рекомендуется использовать кабель, входящий в комплект поставки).
<b>5V-1A</b>	Разъём питания.
<b>USB</b>	Порт для подключения USB-модема.
<b>RESET</b>	Кнопка для сброса настроек к заводским установкам.  Для восстановления заводских установок необходимо нажать и удерживать 10 секунд (при включенном устройстве).

Также маршрутизатор оборудован съемной антенной с разъемом Reverse SMA.

## 2 Установка и настройка устройства

**А.** Подключите Ethernet-кабель к Ethernet-порту (LAN) на задней панели DIR-320NRU и к Ethernet-адаптеру или свободному Ethernet-порту компьютера.



**Б.** Подключите Ethernet-кабель провайдера к WAN-порту на задней панели DIR-320NRU, в случае с кабельным/DSL-модемом - Ethernet-кабель от модема подключите к WAN-порту на задней панели DIR-320NRU



**В.** Подключите адаптер питания к соответствующему разъему на задней панели DIR-320NRU и к розетке

или сетевому фильтру, далее включите питание устройства. На передней панели устройства загорится индикатор Power, указывая на надлежащую работу устройства.



**Г.** Проверьте индикатор на передней панели беспроводного маршрутизатора, чтобы убедиться в установке соединения.

Для подключения и настройки роутера, пожалуйста, воспользуйтесь приложенным компакт-диск с Мастером настройки.

Просто вставьте диск в CD привод Вашего компьютера и следуйте дальнейшим инструкциям. Мастер поможет Вам осуществить правильное подключение универсального роутера, автоматически осуществит его настройку и соединение с Интернет.

