

# D-Link® Quick Installation Guide

Это устройство может быть настроено с помощью любого современного Web-браузера, такого как Internet Explorer 6x или Netscape Navigator 7x



## DSL-2500U

Маршрутизатор ADSL2/2+ с портом Ethernet

## Прежде чем начать

Перед началом установки убедитесь, что имеется вся необходимая информация и оборудование.

## Проверьте содержимое комплекта поставки

В комплект поставки входит следующее:

Если что-либо из перечисленного отсутствует, пожалуйста, обратитесь к вашему поставщику.



**DSL-2500U – маршрутизатор ADSL2/2+ с портом Ethernet**



**Компакт-диск (содержит руководство пользователя)**



**Кабель Ethernet RJ-45**



**Телефонный кабель RJ-11**

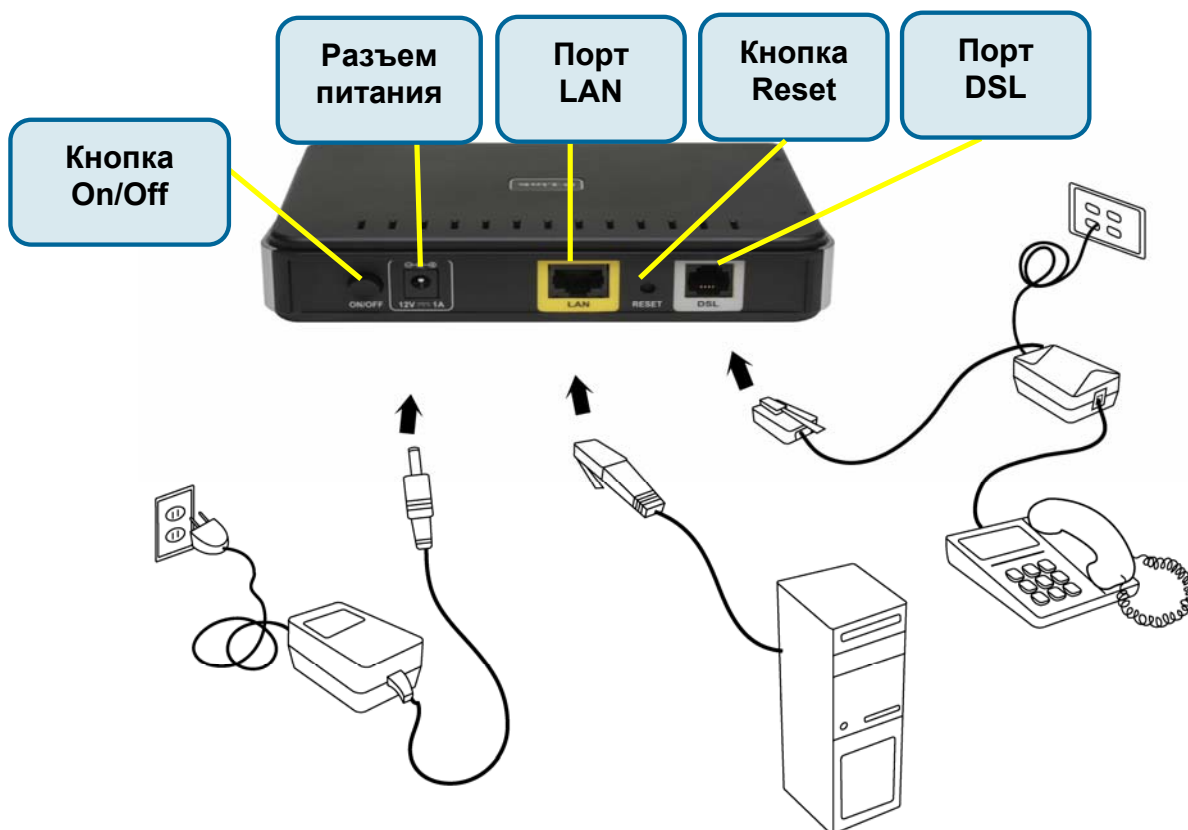


**Адаптер питания**



Использование источника питания с напряжением, отличным от указанного может привести к повреждению устройства и снятию его с гарантии.

# 1 Подключение маршрутизатора к компьютеру



## Подключите телефонный кабель

- Подключите один конец телефонного кабеля к порту **DSL** на маршрутизаторе и другой конец кабеля к настенному разъему.

## Подключите кабель Ethernet

- Подключите один конец кабеля Ethernet к порту **LAN** на задней панели маршрутизатора и подключите другой конец кабеля Ethernet к адаптеру Ethernet или доступному порту Ethernet на компьютере. Или сначала подключите кабель к коммутатору/концентратору и затем подключите компьютер к коммутатору/концентратору.

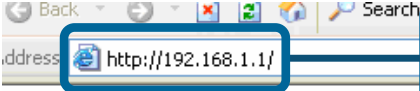
## Подключите адаптер питания

- Для окончания процесса установки подключите адаптер питания к разъему питания на задней панели маршрутизатора и затем подключите другой конец адаптера питания к настенной розетке или сетевому фильтру. После чего включите маршрутизатор и загрузите компьютер

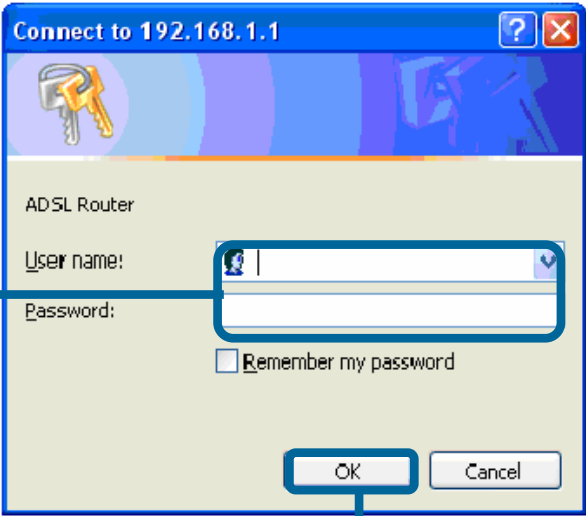
или любые LAN-устройства, такие как концентраторы или коммутаторы, и любые компьютеры, подключенные к ним.

## 2 Настройка маршрутизатора

Чтобы Web-браузер мог загрузить Web-страницы, используемые для настройки модема, компьютер должен быть сконфигурирован для получения IP-адреса автоматически (“**Obtain an IP address automatically**”), поэтому необходимо изменить IP-настройки компьютера так, чтобы он стал **клиентом DHCP**. Если используется **Windows XP** и сетевые настройки неизвестны, то обратитесь к инструкциям в **Приложении**.



Откройте Web-браузер и введите <http://192.168.1.1> в поле URL-адреса и нажмите Enter.



Введите “**admin**” в поле User Name и “**admin**” в поле Password.

Нажмите OK



**ЗАМЕЧАНИЕ:** Фактически имеются две комбинации имени пользователя и пароля по умолчанию. Комбинация имени пользователя и пароля **user /user** предоставляет ограниченный доступ к определенным настройкам. Комбинация **admin / admin** предоставляет доступ ко всем функциям. Пароли могут быть изменены в любое время.

## 2

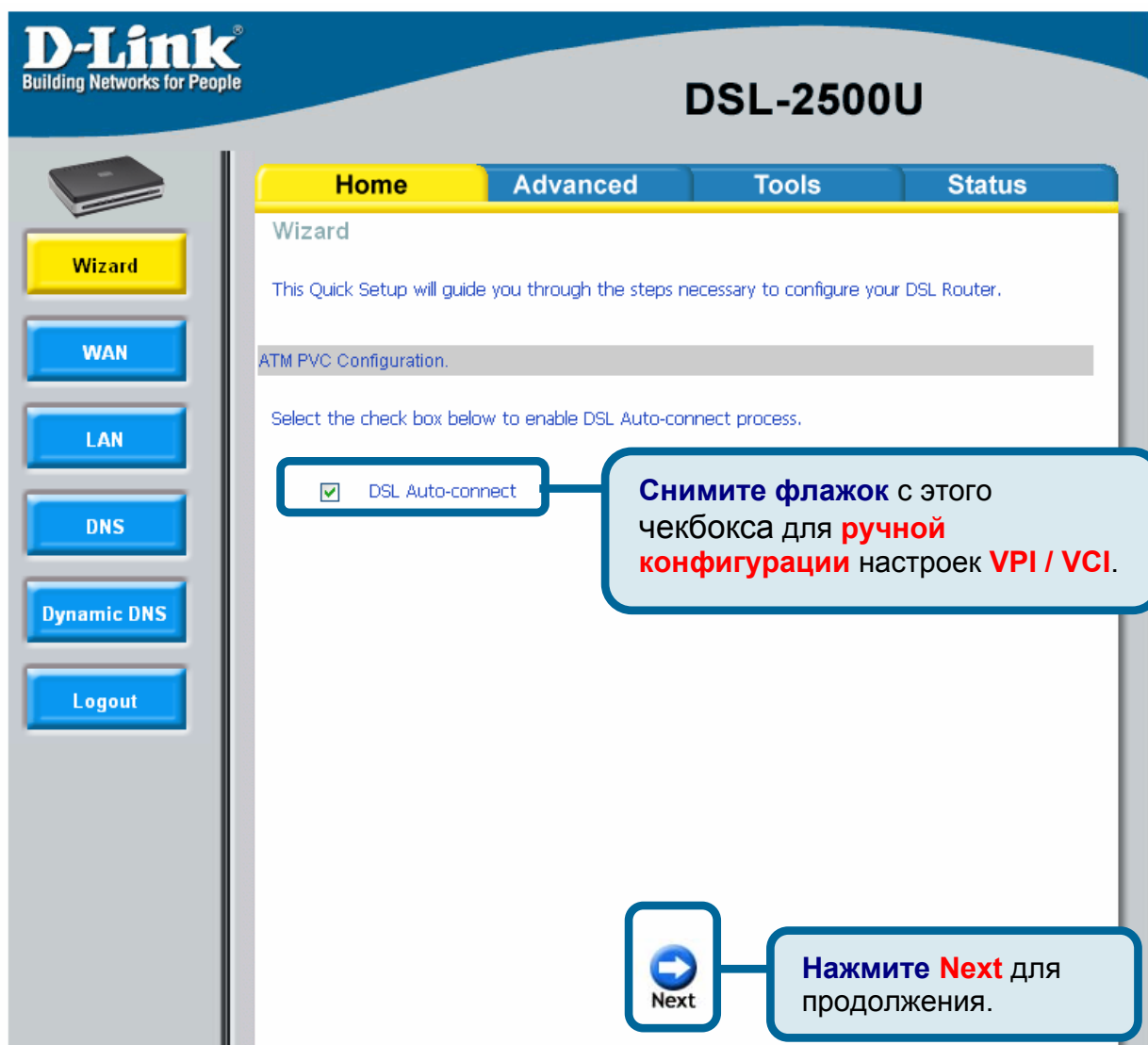
## Настройка маршрутизатора (продолжение)

После входа появится окно **Home** и меню **Мастера установки**. Этот раздел поясняет, как быстро настроить маршрутизатор с помощью мастера для успешного получения доступа к Интернет.

### Настройка ATM PVC

Для активации процесса автоподключения, отметьте флажком чекбокс, обозначенный как DSL Auto-connect, процесс, при котором первым автоматически обнаруживается PVC и PPPoE, PPPoA, и протокол Bridge (с доступным сервером DHCP). Для продолжения нажмите кнопку **Next**.

Если активирована функция *DSL Auto-connect*, перейдите на 7 страницу.



## 2 Настройка маршрутизатора (продолжение)

Если в чекбоксе *DSL Auto-connect* не установлен флажок, появится экран, показанный ниже. Введите VPI / VCI, как указано провайдером. А также будут отображены настройки Quality of Service.



**D-Link**  
Building Networks for People

### DSL-2500U

**Home** Advanced Tools Status

#### Wizard

This Quick Setup will guide you through the steps necessary to configure your DSL Router.

#### ATM PVC Configuration.

Select the check box below to enable DSL Auto-connect process.

☐ DSL Auto-connect

The Virtual Path Identifier (VPI) and Virtual Channel Identifier (VCI) are needed for setting up the ATM PVC. Do not change VPI and VCI numbers unless your ISP instructs you otherwise.

VPI: [0-255]

VCI: [32-65535]

**Enable Quality Of Service**

Enabling QoS for a PVC improves performance. However, since QoS also consumes system resources, use it only when necessary. Use **Advanced Setup/Quality of Service** for more information.

Enable Quality Of Service ☐

**Next**

**Проверьте** параметры **VPI / VCI** провайдера.

**Нажмите** на чекбокс, если провайдер предоставил информацию о **включении QoS**.

**Нажмите Next** для продолжения.

## 2

# Настройка маршрутизатора (продолжение)

## Тип соединения

На следующем экране «Тип Соединения» можно выбрать тип сетевого протокола и режим инкапсуляции ATM PVC, предоставленные провайдером для использования. Здесь показан тип соединения на примере PPPoA. Нажмите **Next** для продолжения.

**D-Link**  
Building Networks for People

### DSL-2500U

**Home** Advanced Tools Status

#### Wizard

Connection Type

Select the type of network protocol and encapsulation mode over the ATM PVC that your ISP has instructed you to use. Note that 802.1q VLAN tagging is only available for PPPoE, MER and Bridging.

- ☒ PPP over ATM (PPPoA)
- ☐ PPP over Ethernet (PPPoE)
- ☐ MAC Encapsulation Routing (MER)
- ☐ IP over ATM (IPoA)
- ☐ Bridging

**Encapsulation Mode**  
VCMUX

Back Next

Для выбора **сетевого протокола** и **режима инкапсуляции**, сверьте их со значениями провайдера.

Нажмите **Next** для продолжения.

# 2

## Настройка маршрутизатора (продолжение)

### Имя пользователя и пароль PPP

Введите имя пользователя и пароль PPP, предоставленные провайдером. Затем решите, будут ли использоваться какие-нибудь функции, такие как соединение по запросу, расширение *PPP IP*, keep alive и затем нажмите на **Next**.

**Wizard**

PPP Username and Password

PPP usually requires that you have a user name and password to establish your connection. In the boxes below, enter the user name and password that your ISP has provided to you.

PPP Username:

PPP Password:

Authentication Method: **AUTO**

☐ Dial on demand (with idle timeout timer)

☐ PPP IP extension

☐ Keep Alive

☐ Use Static IP Address

☒ Obtain default gateway automatically:

☐ Use the following default gateway:

☐ Use IP Address:

☐ Use WAN Interface: **ppp0\_0\_35/ppp41**

**Back** **Next**

**Введите имя пользователя и пароль для учетной записи провайдера.**

**Выберите сервис и шлюз по умолчанию как необходимо провайдеру.**

**Нажмите Next для продолжения**

# 2

## Настройка маршрутизатора (продолжение)

### Параметры NAT (преобразование сетевых адресов)

Следующий пункт настраивает параметры NAT (преобразование сетевых адресов). Например, NAT будет включен. Оставьте область слева по умолчанию и затем нажмите **Next** для продолжения.

**D-Link**  
Building Networks for People

**DSL-2500U**

Home Advanced Tools Status

Wizard

Network Address Translation Settings

Network Address Translation (NAT) allows you to share one Wide Area Network (WAN) IP address for multiple computers on your Local Area Network (LAN).

Enable NAT ☒

Enable Firewall ☒

Enable IGMP Multicast, and WAN Service

Enable IGMP Multicast ☐

Enable WAN Service ☒

Service Name:

Back Next

Выберите сервисы, которые необходимо **включить** на маршрутизаторе. Проверьте сервисы, необходимые провайдеру.

Нажмите **Next** для продолжения.



# 2

## Настройка маршрутизатора (продолжение)

### Установка устройства

Можно настроить IP-адрес и маску подсети DSL-маршрутизатора для интерфейса LAN, чтобы они совпадали IP-адресу подсети LAN. Если необходимо, чтобы сервер DHCP автоматически назначал IP-адреса, тогда включите сервер DHCP и введите диапазон IP-адресов, которые сервер DHCP может назначать компьютерам. Отключите сервер DHCP, если необходимо назначать IP-адреса вручную. Нажмите **Next** для продолжения.

**D-Link**  
Building Networks for People

**DSL-2500U**

Home Advanced Tools Status

Wizard

Device Setup

Configure the DSL Router IP Address and Subnet Mask for LAN interface

IP Address: 192.168.1.1

Subnet Mask: 255.255.255.0

☐ Disable DHCP Server

☒ Enable DHCP Server

Start IP Address: 192.168.1.2

End IP Address: 192.168.1.254

Leased Time (hour): 24

☐ Configure the second IP Address and Subnet Mask for LAN interface

Back Next

Введите IP-адрес и маску подсети для интерфейса LAN.

По умолчанию параметр Сервер DHCP включен. В случае необходимости измените этот параметр.

Нажмите Next для продолжения.

## 2

# Настройка маршрутизатора (продолжение)

## Установка - заключение

После того, как сделаны все настройки WAN, появится *WAN Setup Summary*, отображающий все настройки WAN, которые были сделаны. Проверьте верны ли эти настройки перед тем как нажать на кнопку **Save / Reboot**. Нажатие на **Save / Reboot** сохранит настройки и перезагрузит маршрутизатор.

**D-Link**  
Building Networks for People

**DSL-2500U**

Home Advanced Tools Status

Wizard

Setup - Summary

Make sure that the settings below match the settings provided by your ISP.

VPI / VCI:	0 / 35
Connection Type:	PPPoA
Service Name:	pppoe_0_35_1
Service Category:	UBR
IP Address:	Automatically Assigned
Service State:	Enabled
NAT:	Enabled
Firewall:	Enabled
IGMP Multicast:	Disabled
Quality Of Service:	Disabled

Здесь показаны заключительные настройки, которые сделаны при помощи мастера.

Click "Save/Reboot" to save these settings and reboot router. Click "Back" to make any modifications.  
NOTE: The configuration process takes about 1 minute to complete and your DSL Router will reboot.

Back Save/Reboot

Нажмите **Save/Reboot** для сохранения конфигурации и перезагрузите маршрутизатор.

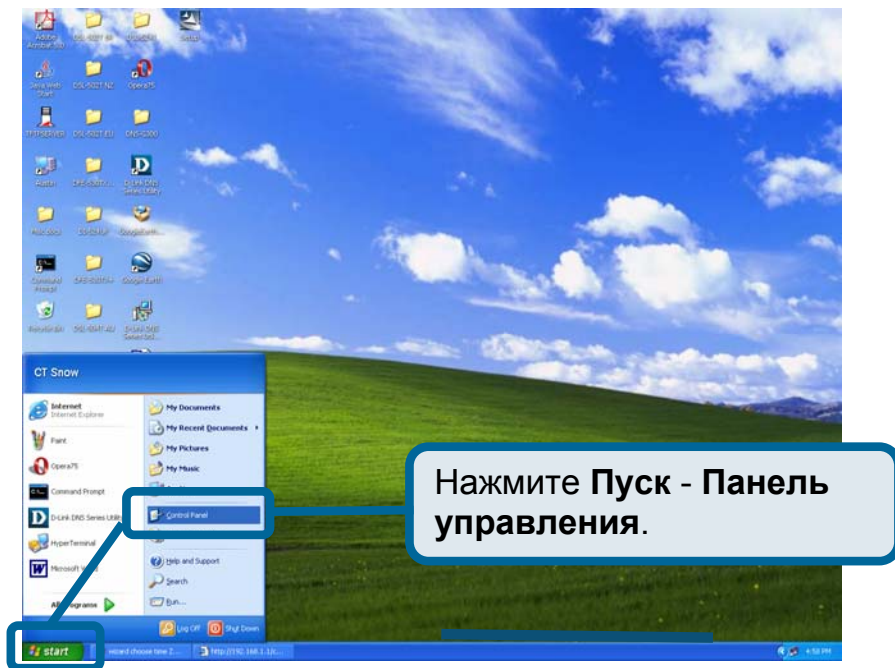
# Приложение

За описанием дополнительных настроек или иной информацией обратитесь к страницам **Advanced**, **Tools** или **Status** Web-интерфейса управления или к Руководству Пользователя на компакт-диске.

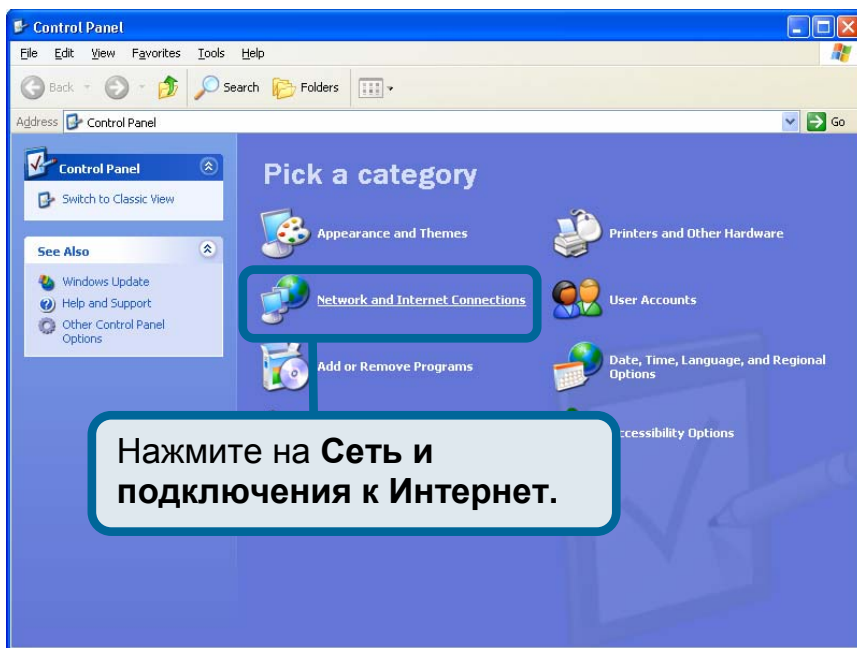
## Изменение IP-настроек в Windows XP

Выполните следующие шаги для настройки компьютера под управлением Windows XP в качестве DHCP-клиента.

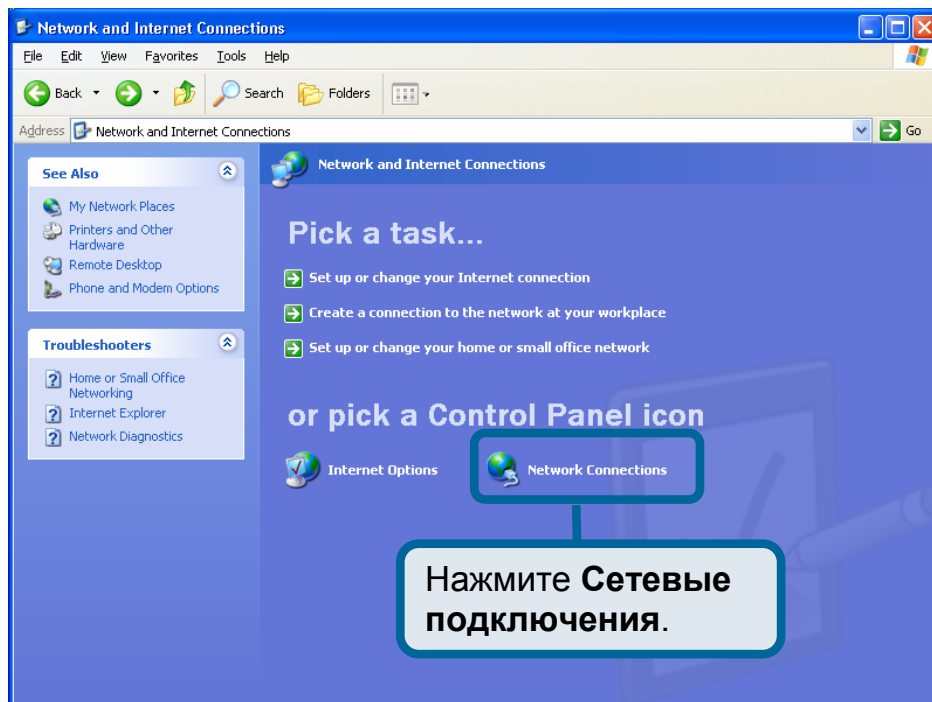
1. Нажмите **Пуск – Панель управления**.



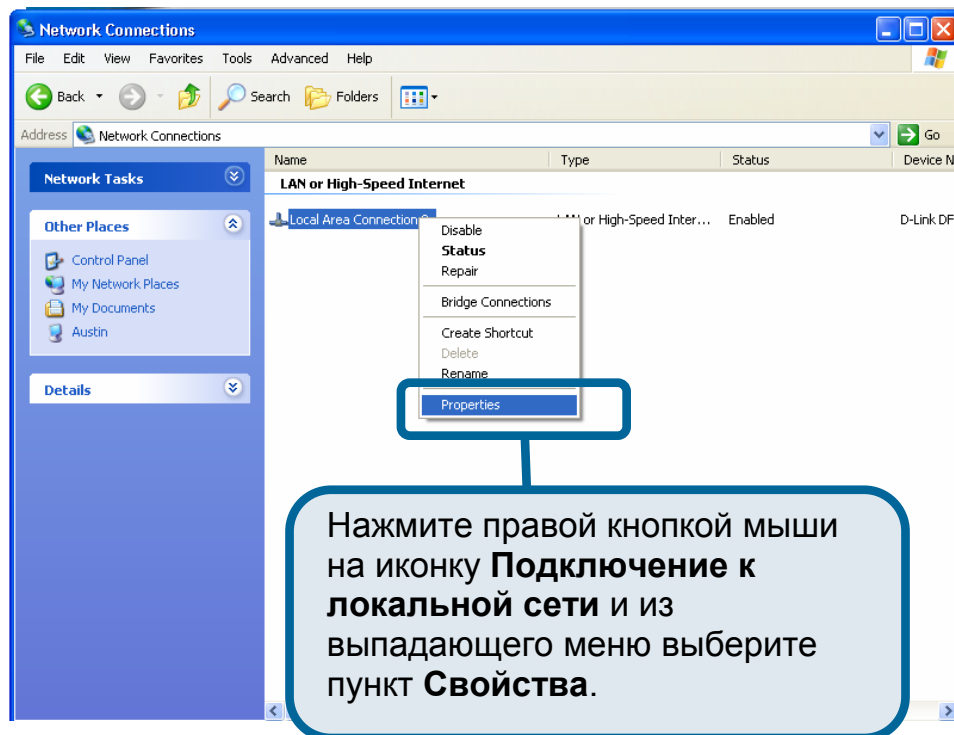
2. В панели управления нажмите на **Сеть и подключения к Интернет**.



3. В окне **Сеть и подключения к Интернет**, нажмите **Сетевые подключения**.

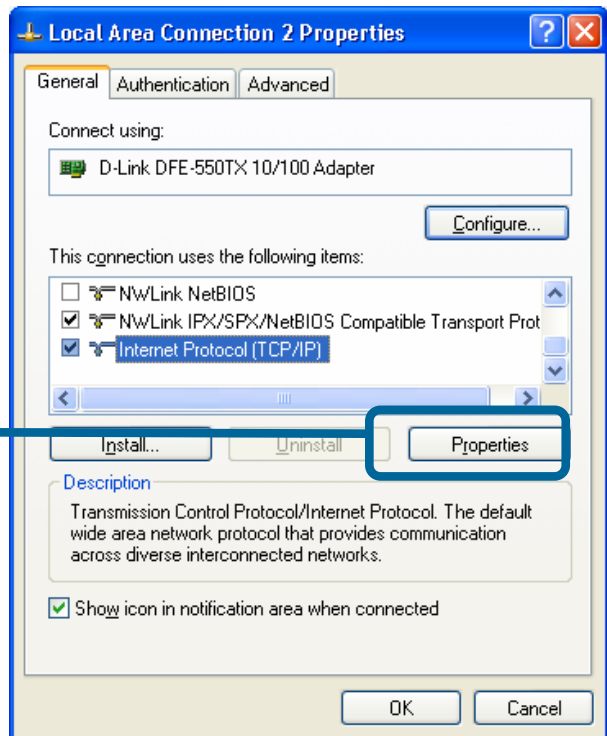


4. В окне **Сетевые подключения**, нажмите правой кнопкой мыши **Подключение к локальной сети**, затем нажмите **Свойства**.



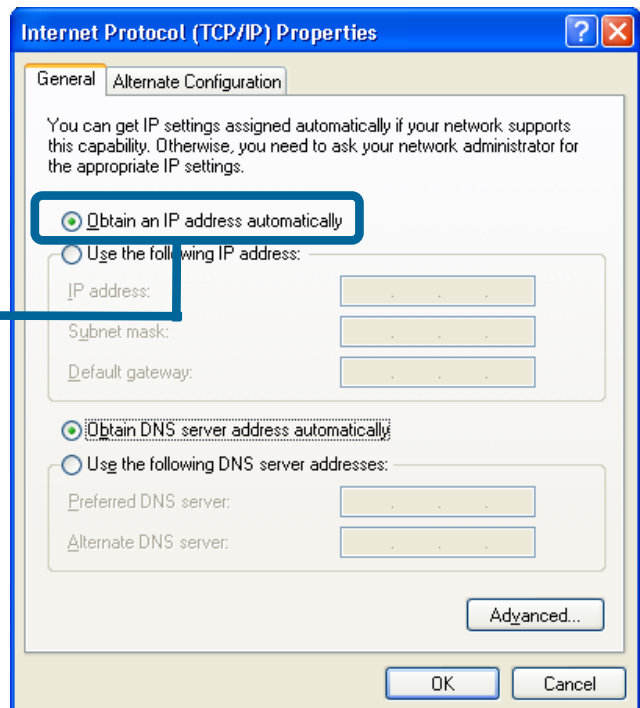
5. В окне **Подключение по локальной сети**, во вкладке **Общие** под заголовком «**Компоненты, используемые этим подключением**» выделите **Протокол Интернета (TCP/IP)**, щелкнув по нему мышкой один раз. Нажмите кнопку **Свойства**.

Нажмите **Свойства**.



6. Выберите «Получить IP-адрес автоматически», щелкая в центр окружности. Нажмите кнопку **ОК**.

Выберите «Получить IP-адрес автоматически» в окне Протокол Интернета (TCP/IP)



Теперь ваш компьютер готов к использованию DHCP-сервера маршрутизатора.