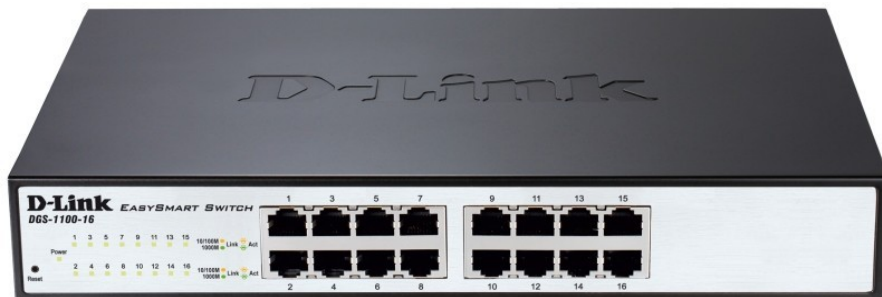


DGS-1100-16

Настраиваемый коммутатор EasySmart с 16 портами 10/100/1000Base-T



Краткое руководство по установке

ПРАВИЛА И УСЛОВИЯ БЕЗОПАСНОЙ ЭКСПЛУАТАЦИИ

Внимательно прочитайте данный раздел перед установкой и подключением устройства. Убедитесь, что устройство и кабели не имеют механических повреждений. Устройство должно быть использовано только по назначению, в соответствии с кратким руководством по установке.

Устройство предназначено для эксплуатации в сухом, чистом, не запыленном и хорошо проветриваемом помещении с нормальной влажностью, в стороне от мощных источников тепла. Не используйте его на улице и в местах с повышенной влажностью. Не размещайте на устройстве посторонние предметы. Вентиляционные отверстия устройства должны быть открыты. Температура окружающей среды в непосредственной близости от устройства и внутри его корпуса должна быть в пределах от 0 до +50 °С.

Электропитание должно соответствовать параметрам электропитания, указанным в технических характеристиках устройства.

Не вскрывайте корпус устройства! Перед очисткой устройства от загрязнений и пыли отключите питание устройства. Удаляйте пыль с помощью влажной салфетки. Не используйте жидкие/аэрозольные очистители или магнитные/статические устройства для очистки. Избегайте попадания влаги в устройство.

Устройство должно также быть заземлено, если это предусмотрено конструкцией корпуса или вилки на кабеле питания.

Срок службы устройства - 5 лет.

Гарантийный период исчисляется с момента приобретения устройства у официального дилера на территории России и стран СНГ и составляет один год.

Вне зависимости от даты продажи гарантийный срок не может превышать 2 года с даты производства изделия, которая определяется по 6 (год) и 7 (месяц) цифрам серийного номера, указанного на наклейке с техническими данными.

Год: 9 - 2009, А - 2010, В - 2011, С - 2012, D - 2013, Е - 2014, F - 2015, G - 2016, H - 2017.

Месяц: 1 - январь, 2 - февраль, ..., 9 - сентябрь, А - октябрь, В - ноябрь, С - декабрь.

О данном руководстве

Данное руководство содержит пошаговые инструкции по установке коммутатора DGS-1100-16. Помните, что приобретенная Вами модель может незначительно отличаться от изображенной на иллюстрациях.

Шаг 1 – Распаковка

Откройте коробку и аккуратно распакуйте ее содержимое. Проверьте по списку наличие всех компонентов и убедитесь, что они не повреждены. Если что-либо отсутствует или есть повреждения, обратитесь к Вашему поставщику.

- Коммутатор DGS-1100-16
- Кронштейны для установки в 19-дюймовую стойку
- Комплект для монтажа и резиновые ножки
- Кабель питания
- Компакт-диск (опционально)
- Краткое руководство по установке

Шаг 2 – Установка коммутатора

Для безопасной установки и эксплуатации коммутатора рекомендуется следующее:

- Осмотрите кабель питания переменного тока и убедитесь в безопасности его подключения к соответствующему разъему на задней панели коммутатора.
- Убедитесь в наличии пространства для рассеивания тепла и вентиляции вокруг коммутатора.
- Не размещайте тяжелые предметы на поверхности коммутатора.

Установка на стол или поверхность

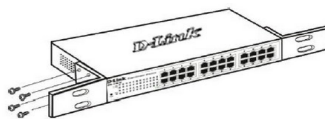
При установке коммутатора на стол или какую-либо поверхность необходимо прикрепить входящие в комплект поставки резиновые ножки к нижней панели коммутатора, расположив их по углам. Обеспечьте достаточное пространство для вентиляции между устройством и объектами вокруг него.



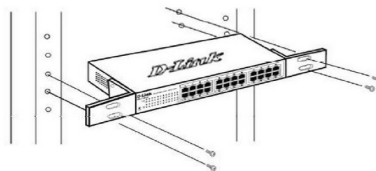
Установка коммутатора в стойку

Коммутатор может быть установлен в 19-дюймовую стойку EIA, которая, как правило, размещается в серверной комнате вместе с другим оборудованием.

1. Прикрепите кронштейны к боковым панелям коммутатора и зафиксируйте кронштейны с помощью входящих в комплект поставки винтов.



2. Установите коммутатор в стойку и закрепите его с помощью винтов, входящих в комплект поставки стойки.



Заземление коммутатора

Данный раздел содержит информацию о способе заземления коммутатора. Данную процедуру необходимо выполнить перед включением питания коммутатора.

Необходимые инструменты и оборудование:

- Винт заземления M4 x 6 мм (входит в комплект для монтажа).
- Провод заземления (не входит в комплект для монтажа): характеристики провода заземления должны соответствовать региональным требованиям по установке. В зависимости от источника питания и системы для установки требуется медный провод (от 12 до 6 AWG). Рекомендуется использовать имеющиеся в продаже провода 6 AWG. Длина кабеля зависит от расположения коммутатора по отношению к средствам заземления.
- Отвертка (не входит в комплект для монтажа).

Коммутатор можно заземлить, выполнив следующие шаги:

1. Убедитесь, что питание коммутатора выключено.
2. Прикрутите клемму заземляющего провода винтом заземления к коммутатору.
3. Прикрепите клемму на противоположной стороне провода заземления к разъему заземления на стойке, в которую установлен коммутатор.
4. Проверьте надежность существующих соединений.

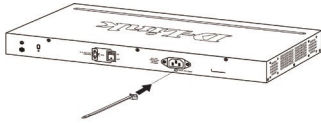


Установка фиксатора для

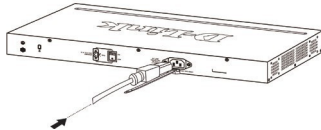
кабеля питания

Для предотвращения случайного отключения кабеля питания рекомендуется установить фиксатор.

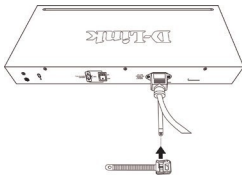
1. Установите стяжку замком вниз в отверстие, расположенное под разъемом питания.



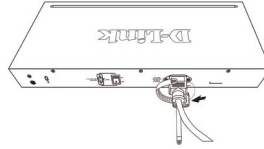
2. Подключите кабель питания к коммутатору.



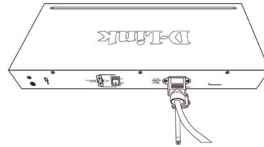
3. Наденьте зажим на стяжку и сместите его в сторону разъема питания.



4. Оберните ленту зажима вокруг кабеля питания и вставьте ее в фиксирующий замок.

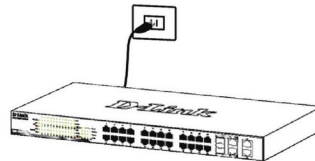


5. Затяните ленту зажима для надежной фиксации кабеля питания.



Шаг 3 – Подключение кабеля питания переменного тока

Подключите кабель питания переменного тока к соответствующему разъему на задней панели коммутатора и к электрической розетке (желательно с заземлением и защитой от статического электричества).



РУССКИЙ

Сбой питания

В случае сбоя питания коммутатор должен быть отключен. После восстановления питания включите коммутатор снова.

Функции управления

Управление коммутатором DGS-1100-16 можно осуществлять через Web-интерфейс или через любой компьютер с установленной программой SmartConsole.

Если необходимо управлять только одним коммутатором серии EasySmart, то наилучшим решением в таком случае является использование Web-интерфейса. Каждому коммутатору необходимо назначить свой IP-адрес, который используется для связи с Web-интерфейсом управления. IP-адрес компьютера должен находиться в том же диапазоне, что и IP-адрес коммутатора.

Однако, если необходимо управлять несколькими коммутаторами D-Link серии EasySmart, то наилучшим решением является применение утилиты SmartConsole. При использовании данной утилиты не требуется изменять IP-адрес компьютера и можно легко приступить к начальной настройке нескольких коммутаторов серии Smart. Обратитесь к следующим подробным инструкциям по настройке через Web-интерфейс и SmartConsole.

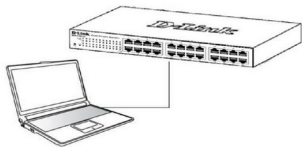
1. Web-интерфейс

После успешной установки можно выполнить настройку коммутатора, следить за его состоянием с помощью панели индикаторов и просматривать отображаемую графически статистику в Web-браузере, например, в Microsoft Internet Explorer (версии 5.0 и выше).

Для настройки устройства через Web-интерфейс потребуется следующее оборудование:

- Компьютер с интерфейсом RJ-45
- Стандартный Ethernet-кабель

1. Подключите Ethernet-кабель к любому порту на передней панели коммутатора и к Ethernet-порту на компьютере.



2. Для выполнения входа в Web-интерфейс компьютеру должен быть назначен IP-адрес из того же диапазона, в котором находится IP-адрес коммутатора. Например, если коммутатору назначен IP-адрес 10.90.90.90 с маской подсети 255.0.0.0, то компьютеру должен быть назначен IP-адрес вида 10.x.y.z (где x/y - это число от 0 до 255, z - число от 1 254) с маской подсети 255.0.0.0.

Примечание: IP-адрес коммутатора по умолчанию - 10.90.90.90, маска подсети - 255.0.0.0, шлюз по умолчанию - 0.0.0.0.

3. Откройте Web-браузер и введите в адресной строке <http://10.90.90.90/>.

Примечание: настройка через Web-интерфейс также может быть доступна через утилиту SmartConsole. Нажмите на IP-адрес соответствующего коммутатора в списке устройств SmartConsole, чтобы открыть его пользовательский Web-интерфейс.

4. После появления окна аутентификации введите "admin" в поле пароля. Нажмите "OK", чтобы перейти к главному окну настройки.

2. Утилита SmartConsole

Утилита SmartConsole - это программа для обнаружения коммутаторов в том же L2 сегменте сети, в котором находится компьютер. Данная утилита поддерживает Windows 2000, XP, Vista x64/86. Установку SmartConsole можно выполнить с помощью программы автозапуска или вручную.

Примечание: Перед установкой последней версии утилиты SmartConsole убедитесь, что старая версия утилиты удалена с компьютера.

Вариант 1: Выполните следующие шаги, чтобы установить SmartConsole с помощью программы автозапуска (при наличии компакт-диска с утилитой SmartConsole в комплекте поставки).

1. Вставьте компакт-диск, входящий в комплект поставки, в привод CD-ROM.
2. Окно программы автозапуска появится автоматически.
3. Нажмите кнопку **"Install SmartConsole Utility"** (Установить утилиту SmartConsole) и выполните установку с помощью Мастера.
4. После успешного завершения установки SmartConsole можно будет найти в разделе **Пуск > Программы > D-Link SmartConsole Utility**.

Вариант 2: Выполните следующие шаги, чтобы установить SmartConsole вручную (при наличии компакт-диска с утилитой SmartConsole в комплекте поставки).

1. Вставьте компакт-диск, входящий в комплект поставки, в привод CD-ROM.
2. В меню **Пуск** на рабочем столе Windows выберите **Выполнить**.
3. В диалоговом окне **Запуск программы** введите D:\D-Link SmartConsole Utility\setup.exe (где D:\ - буква привода CD-ROM) и нажмите **OK**.
4. Следуйте инструкциям на экране для установки утилиты.
5. После завершения установки нажмите **Пуск > Программы > D-Link SmartConsole Utility** и запустите утилиту SmartConsole.
6. Подключите коммутатор Smart к тому же L2 сегменту сети, в котором находится компьютер. Затем используйте утилиту **SmartConsole** для обнаружения коммутаторов Smart.

Вариант 3: (при отсутствии компакт-диска с утилитой SmartConsole в комплекте поставки).

1. Скачайте необходимое программное обеспечение на сайте компании <http://www.dlink.ru/ru/products/1/> в разделе "Загрузки" соответствующей модели коммутатора и распакуйте архив.
2. Запустите установку программы двойным нажатием на установочный файл Setup.exe.
3. Следуйте инструкциям на экране, чтобы установить утилиту.
4. После завершения установки нажмите **Пуск > Программы > D-Link > SmartConsole Utility** и запустите утилиту SmartConsole.

Для получения подробной информации о SmartConsole обратитесь к руководству пользователя.

Дополнительная информация

Для получения дополнительной информации об устройстве посетите Web-сайт <http://www.dlink.ru/>.

Технические характеристики

Интерфейсы

16 портов 10/100/1000Base-T

Индикаторы

Power

Link/Act/Speed (на порт)

Стандарты

IEEE 802.3 10Base-T

IEEE 802.3u 100Base-TX

IEEE 802.3ab 1000Base-T

Управление потоком IEEE 802.3x в режиме полного дуплекса

Автоматическое определение MDI/MDIX на всех портах

Автосогласование скорости на каждом порту IEEE 802.3az Energy Efficient Ethernet (EEE)

Скорость передачи данных

Ethernet:

10 Мбит/с (полудуплекс)

20 Мбит/с (полный дуплекс)

Fast Ethernet:

100 Мбит/с (полудуплекс)

200 Мбит/с (полный дуплекс)

Gigabit Ethernet:

2000 Мбит/с (полный дуплекс)

Производительность

Коммутационная матрица: 32 Гбит/с

Метод коммутации: Store-and-forward

Макс. скорость перенаправления 64-байтных пакетов: 23,81 Mpps

Размер таблицы MAC-адресов: 8K записей

Буфер пакетов: 448 КБ

Flash-память: 2 МБ

Вес

1,5 кг

Размеры (Д x Ш x В)

280 x 180 x 44 мм

Питание

100-240 В переменного тока, 50/60 Гц

Макс. потребляемая мощность

11,29 Вт

Система вентиляции

Пассивная

Уровень шума

0 дБ

MTBF (часы)

988 205

Тепловыделение

38,52 БТЕ/час

Температура

Рабочая температура: 0 ~ 50 °C

Температура хранения: -10 ~ 70 °C

Влажность

При эксплуатации: 10% ~ 95% без конденсата

При хранении: 10% ~ 95% без конденсата

Сертификаты

FCC Class A

CE Class A

VCCI Class A

ICES-003

C-Tick

РУССКИЙ

ТЕХНИЧЕСКАЯ ПОДДЕРЖКА

Обновления программного обеспечения и документация доступны на Интернет-сайте D-Link. D-Link предоставляет бесплатную поддержку для клиентов в течение гарантийного срока. Клиенты могут обратиться в группу технической поддержки D-Link по телефону или через Интернет.

Техническая поддержка компании D-Link работает в круглосуточном режиме ежедневно, кроме официальных праздничных дней. Звонок бесплатный по всей России.

Техническая поддержка D-Link:

8-800-700-5465

Техническая поддержка через Интернет:

<http://www.dlink.ru>

e-mail: support@dlink.ru

Изготовитель:

Д-Линк Корпорейшн, 114, Тайвань, Тайпей, Нэйху Дистрикт, Шинху 3-Роуд, N 289

Уполномоченный представитель, импортер:

ООО "Д-Линк Трейд"

390043, г. Рязань, пр. Шабулина, д.16

Тел.: +7 (4912) 575-305

ОФИСЫ

Россия

Москва, Графский переулок, 14

Тел. : +7 (495) 744-00-99

E-mail: mail@dlink.ru

Україна

Київ, вул. Межигірська, 87-А

Тел.: +38 (044) 545-64-40

E-mail: ua@dlink.ua

Moldova

Chisinau; str.C.Negruzzi-8

Tel: +373 (22) 80-81-07

E-mail: info@dlink.md

Беларусь

Мінск, пр-т Незалежнасці, 169

Тэл.: +375 (17) 218-13-65

E-mail: support@dlink.by

Қазақстан

Алматы, Құрманғазы к-сі, 143 үй

Тел.: +7 (727) 378-55-90

E-mail: almaty@dlink.ru

Հայաստան

Երևան, Դավթաշեն 3-րդ

թաղամաս, 23/5

Հեռ. +374 (10) 39-86-67

Էլ. փոստ info@dlink.am

Latvija

Rīga, Lielirbes iela 27

Tel.: +371 (6) 761-87-03

E-mail: info@dlink.lv

Lietuva

Vilnius, Žirmūnų 139-303

Tel.: +370 (5) 236-36-29

E-mail: info@dlink.lt

Eesti

E-mail: info@dlink.ee

Türkiye

Uphill Towers Residence A/99

Ataşehir /ISTANBUL

Tel: +90 (216) 492-99-99

Email: info.tr@dlink.com.tr

ישראל

20 רח' המגשימים

קרית מטלון

פתח תקווה

972 (3) 921-28-86

support@dlink.co.il

РУССКИЙ



D-Link