

***D-Link***

***DIS-PWR180AC/RU***

***240 W AC DIN Rail Power Supply (48 V DC Output Voltage)***

***Источник питания AC (240 Вт, выходное напряжение 48 В DC, установка на DIN-рейку)***

**Quick Installation Guide**

**Краткое руководство по установке**

Information in this document is subject to change without notice.  
© 2021 D-Link Corporation. All rights reserved.

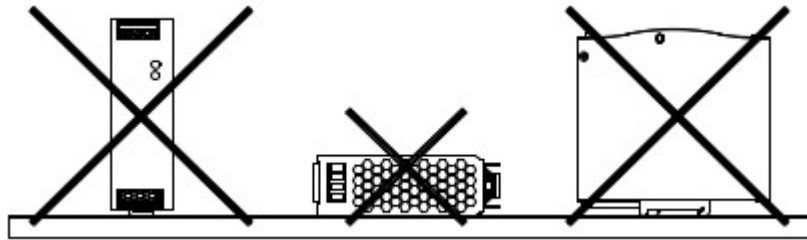
## Package Contents

- DIS-PWR180AC/RU power supply

## Installation

1. Always allow good ventilation clearances, 5 mm left and right, 40 mm above and 20 mm below, around the unit in use to prevent it from overheating. Also a 10-15 cm clearance must be kept when the adjacent device is a heat source.

2. The appropriate mounting orientation for the unit is vertical, the input terminals at the bottom and output on the top. Mounting orientations other than that, such as upside down, horizontal, or table-top mounting, is not allowed.



3. Use copper wire only, and recommended wires are shown as below.

AWG	18	16	14	12
Rated Current of Equipment (Amp)	7	10	15	20
Cross-section of Lead (mm <sup>2</sup> )	0.8	1.3	2.1	3.3

Note: Current each wire carries should be de-rated to 80% of the current suggested above when using stranded wires connected to the unit.

Make sure that all strands of each stranded wire enter the terminal connection and the screw terminals are securely fixed to prevent poor contact. If the power supply possesses multi-output terminals, please make sure each contact is connected to wires to prevent too much current stress on a single contact.

4. Use wires that can withstand temperatures of at least 80 °C, such as UL1007.
5. Recommended wire strapping length is 5 mm (0.197”).
6. Recommended screwdriver is 3 mm, slotted type.

7. The recommended torque setting for terminals is shown as below.

I/P: 7.5 kgf-cm (6.5 Lb-in).

O/P: 7.5 kgf-cm (6.5 Lb-in).

8. Suggested fuse and maximum number of the power supply units that can be connected to a circuit breaker at 230 V are shown as below.

Fuse: T5A/L250V.

Circuit breaker: C16 - 4, D16 - 10.

9. DIN rail mounting:

Mount as shown in figure only, with input terminals down, or else sufficient cooling will not be possible. Admissible DIN rail: TS35/7.5 or TS35/15.

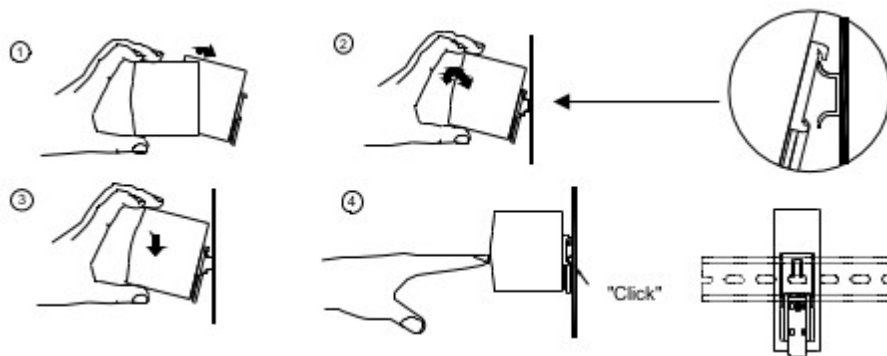
A. Tilt the unit slightly rearwards.

B. Fit the unit over top hat rail.

C. Slide it downward until it hits the stop.

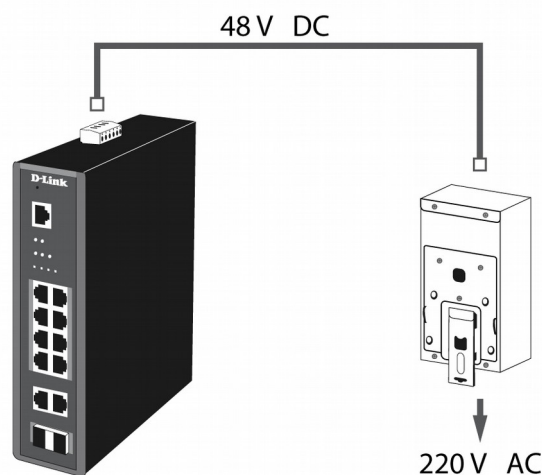
D. Press against the bottom for locking.

E. Shake the unit slightly to check the locking action.



### **Connecting the Power Supply to a Switch**

Connect the wires from the power supply to a compatible switch by inserting the positive and negative wires into the corresponding contacts. Tighten the wire-clamp screws to prevent the wires from being loosened.



**Информация в данном документе может быть изменена без предварительного уведомления.**

**© 2021 D-Link Corporation. Все права защищены.**

## **Правила и условия безопасной эксплуатации**

Внимательно прочитайте данный раздел перед установкой и подключением устройства. Убедитесь, что устройство и кабели не имеют механических повреждений. Устройство должно быть использовано только по назначению, в соответствии с руководством по установке.

Не размещайте на устройстве посторонние предметы. Вентиляционные отверстия устройства должны быть открыты. Температура окружающей среды в непосредственной близости от устройства и внутри его корпуса должна быть в пределах от -20 до +70 °C.

Электропитание должно соответствовать параметрам электропитания, указанным в технических характеристиках устройства.

Не вскрывайте корпус устройства! Перед очисткой устройства от загрязнений и пыли отключите питание устройства. Удаляйте пыль с помощью влажной салфетки. Не используйте жидкие/аэрозольные очистители или магнитные/статические устройства для очистки. Избегайте попадания влаги в устройство.

Срок службы устройства – 2 года.

Гарантийный период исчисляется с момента приобретения устройства у официального дилера на территории России и стран СНГ и составляет один год.

Вне зависимости от даты продажи гарантийный срок не может превышать 2 года с даты производства изделия, которая определяется по 6 (год) и 7 (месяц) цифрам серийного номера, указанного на наклейке с техническими данными.

Год: С - 2012, D - 2013, E - 2014, F - 2015, G - 2016, H - 2017, I - 2018, J - 2019, O - 2020, 1 - 2021.

Месяц: 1 - январь, 2 - февраль, ..., 9 - сентябрь, A - октябрь, B - ноябрь, C - декабрь.

При обнаружении неисправности устройства обратитесь в сервисный центр или группу технической поддержки D-Link.

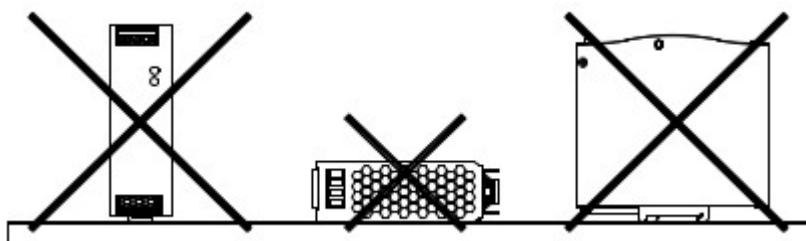
## Комплект поставки

- Источник питания DIS-PWR180AC/RU

## Установка

1. Оставьте свободное пространство (минимум 5 мм слева и справа, 40 мм сверху, 20 мм снизу) вокруг источника питания для обеспечения надлежащей вентиляции. Также оставьте 10-15 см свободного пространства между источником питания и соседним устройством, если оно является источником тепла.

2. Устройство должно быть установлено в вертикальном положении, в котором входные клеммы расположены снизу, а выходные клеммы - сверху. Установка устройства в перевернутом, горизонтальном положении или на столе запрещена.



3. Используйте только медные провода. Рекомендуемые провода приведены ниже.

AWG	18	16	14	12
Номинальный ток оборудования (A)	7	10	15	20
Поперечное сечение проводника (мм <sup>2</sup> )	0,8	1,3	2,1	3,3

Примечание: При использовании многожильных проводов, подключенных к устройству, ток, текущий по каждому проводу, должен быть снижен до 80% от значения, указанного выше.

Убедитесь, что все скрутки каждого многожильного провода входят в клеммное соединение и винтовые зажимы надежно закреплены. Если источник питания оснащен несколькими выходными зажимами, убедитесь, что каждый контакт подключен к проводам для предотвращения слишком большой нагрузки по току на отдельном контакте.

4. Используйте провода, способные выдержать температуру по меньшей мере в 80 °C, например провода UL1007.

5. Рекомендуемая длина зачистки проводов составляет 5 мм.

6. Рекомендуется шлицевая отвертка 3 мм.

7. Рекомендуемое усилие затяжки винтов составляет 7,5 кгс/см (для входных и выходных клемм).

8. Ниже приведена информация о предлагаемом предохранителе и максимальном количестве источников питания, которые могут быть подключены к автоматическому выключателю при 230 В.

Предохранитель: T5A/L250V.

Автоматический выключатель: C16 - 4, D16 - 10.

9. Установка на DIN-рейку:

Установка на DIN-рейку осуществляется исключительно способом, описываемым на изображениях, приведенных ниже (входные клеммы расположены снизу устройства). В противном случае не будет обеспечено достаточное охлаждение. Совместимые DIN-рейки: TH-35-7,5 и TH-35-15.

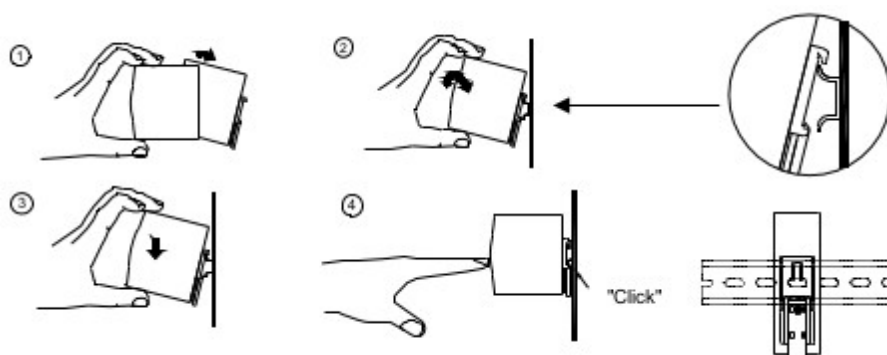
А. Наклоните устройство немного назад.

Б. Установите верхнюю часть устройства на DIN-рейку.

В. Опустите устройство до упора.

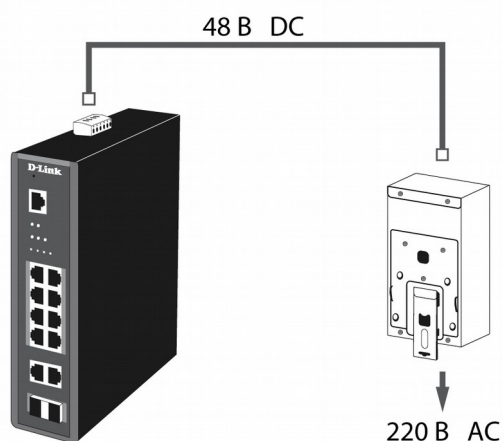
Г. Надавите на нижнюю часть устройства для его фиксации.

Д. Убедитесь, что устройство надежно закреплено.



### **Подключение источника питания к коммутатору**

Подключите провода от источника питания к совместимому коммутатору, соблюдая полярность. Затяните винты клеммных зажимов рекомендуемым выше усилием.



## **Технические характеристики**

<b>Аппаратное обеспечение</b>	
Выходная мощность	240 Вт
Выходная мощность	48 В постоянного тока 5 А
Диапазон входных напряжений	От 90 В до 264 В переменного тока
Диапазон частот входного сетевого напряжения	От 47 Гц до 63 Гц
Входной ток	2,5 А (115 В переменного тока) 1,3 А (230 В переменного тока)
Пусковой ток	20 А (115 В переменного тока) 35 А (230 В переменного тока)
КПД	90%
<b>Физические параметры</b>	
Размеры (Д x Ш x В)	113,5 x 63 x 125,2 мм
Вес	1 кг
<b>Условия эксплуатации</b>	
Возможности установки	Установка на DIN-рейку
Температура	Рабочая: от -20 до +70 °С Хранения: от -40 до +85 °С
Влажность	При эксплуатации: от 20 до 95% (без конденсата) При хранении: от 10 до 95% (без конденсата)

## **Техническая поддержка**

Обновления программного обеспечения и документация доступны на Интернет-сайте D-Link. D-Link предоставляет бесплатную поддержку для клиентов в течение гарантийного срока. Клиенты могут обратиться в группу технической поддержки D-Link по телефону или через Интернет.

Техническая поддержка компании D-Link работает в круглосуточном режиме ежедневно, кроме официальных праздничных дней. Звонок бесплатный по всей России.

### **Техническая поддержка D-Link:**

8-800-700-5465

### **Техническая поддержка через Интернет:**

<http://www.dlink.ru>

e-mail: [support@dlink.ru](mailto:support@dlink.ru)

### **Уполномоченный представитель, импортер:**

ООО "Д-Линк Трейд"

390043, г. Рязань, пр. Шабулина, д.16

Тел.: +7 (4912) 575-305

### **Адрес офиса в России:**

Москва, Графский переулок, 14

Тел.: +7 (495) 744-00-99

e-mail: [mail@dlink.ru](mailto:mail@dlink.ru)



**D-Link®**  
Building Networks for People