

# D-Link®



**DAP-1422**

**Краткое руководство по установке**

Комплект из 2-х беспроводных точек доступа / медиамостов DAP-1420

## Правила и условия безопасной эксплуатации

Внимательно прочитайте данный раздел перед установкой и подключением устройства. Убедитесь, что устройство и кабели не имеют механических повреждений. Устройство должно быть использовано только по назначению, в соответствии с кратким руководством по установке.

Устройство предназначено для эксплуатации в сухом, чистом, не запыленном и хорошо проветриваемом помещении с нормальной влажностью, в стороне от мощных источников тепла. Не используйте его на улице и в местах с повышенной влажностью. Не размещайте на устройстве посторонние предметы. Вентиляционные отверстия устройства должны быть открыты. Температура окружающей среды в непосредственной близости от устройства и внутри его корпуса должна быть в пределах от 0 до +40 °С.

Электропитание должно соответствовать параметрам электропитания, указанным в технических характеристиках устройства.

Не вскрывайте корпус устройства! Перед очисткой устройства от загрязнений и пыли отключите питание устройства. Удаляйте пыль с помощью влажной салфетки. Не используйте жидкие/аэрозольные очистители или магнитные/статические устройства для очистки. Избегайте попадания влаги в устройство.

Срок службы устройства – 2 года.

Гарантийный период исчисляется с момента приобретения устройства у официального дилера на территории России и стран СНГ и составляет один год.

Вне зависимости от даты продажи гарантийный срок не может превышать 2 года с даты производства изделия, которая определяется по 6 (год) и 7 (месяц) цифрам серийного номера, указанного на наклейке с техническими данными.

Год: С - 2012, D - 2013, E - 2014, F - 2015, G - 2016, H - 2017, I - 2018, J - 2019, O - 2020, 1 - 2021.

Месяц: 1 - январь, 2 - февраль, ..., 9 - сентябрь, A - октябрь, B - ноябрь, C - декабрь.

При обнаружении неисправности устройства обратитесь в сервисный центр или группу технической поддержки D-Link.

## Комплект поставки

### СОДЕРЖИМОЕ

DAP-1422 – это комплект из двух беспроводных точек доступа / медиамостов DAP-1420. Комплект поставки должен содержать следующие компоненты:

- Беспроводная точка доступа / медиамост DAP-1420 (2 шт.)
- Подставка
- Адаптер питания
- Ethernet-кабель
- Краткое руководство по установке

Если что-либо отсутствует или есть повреждения, обратитесь к поставщику.

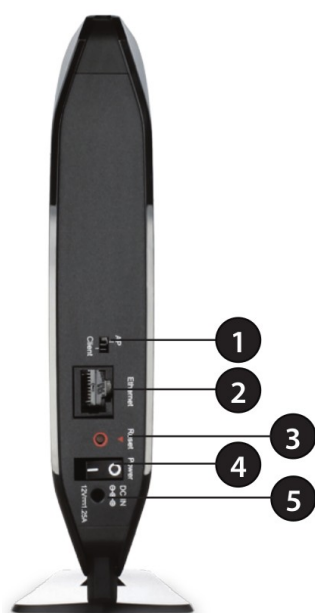
## Системные требования

Компьютеры с ОС Windows ®, Macintosh ® или Linux с установленным Ethernet-адаптером.

Internet Explorer Версия 6.0 или выше, Firefox 3.0 или выше, Safari 3.0 или выше, Chrome 2.0 или выше (для настройки).

# Обзор устройства

## СОЕДИНЕНИЯ



1	Переключатель между режимами	Переключатель между двумя режимами: ТД или клиентом (мостом).
2	Порт Ethernet LAN	Для подключения 10/100 Ethernet-устройства, такого как компьютер, коммутатор или концентратор.
3	Кнопка Reset	После нажатия кнопки Reset настройки точки доступа/медиамоста будут сброшены к заводским по умолчанию.
4	Кнопка включения или выключения питания устройства	Нажмите эту кнопку для включения или выключения питания устройства.
5	Power Receptor	Разъем для подключения адаптера питания, входящего в комплект поставки.

## Индикаторы



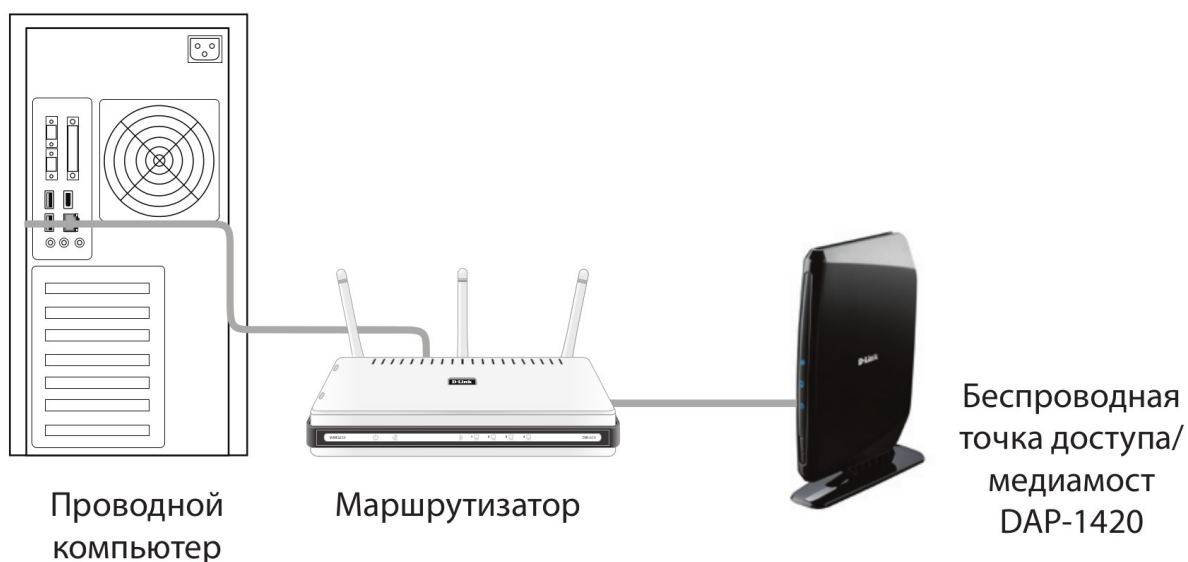
1	Power	Немигающий зеленый свет индикатора указывает на корректную подачу питания. Если устройство используется в качестве клиента, зеленый индикатор указывает на успешное подключение к другому устройству с помощью функции WPS, желтый – используются настройки по умолчанию. Мигающий желтый индикатор указывает на загрузку устройства.
2	Ethernet	Если обнаружено соединение, индикатор горит немигающим зеленым светом. Индикатор мигает при передаче или получении данных.
3	Wireless LED	Немигающий зеленый индикатор указывает на активное беспроводное соединение. Если устройство используется в качестве клиента, зеленый индикатор указывает на HD-соединение, желтый – на SD-соединение.

## Режим ТД/Моста

Данный раздел содержит подробную информацию о режимах работы DAP-1420.

### Режим ТД

Если у Вас уже есть проводной или беспроводной маршрутизатор и требуется добавить точку доступа, чтобы подключить беспроводных клиентов к сети, необходимо установить переключатель на задней панели DAP-1420 в режим ТД (для 5 ГГц).



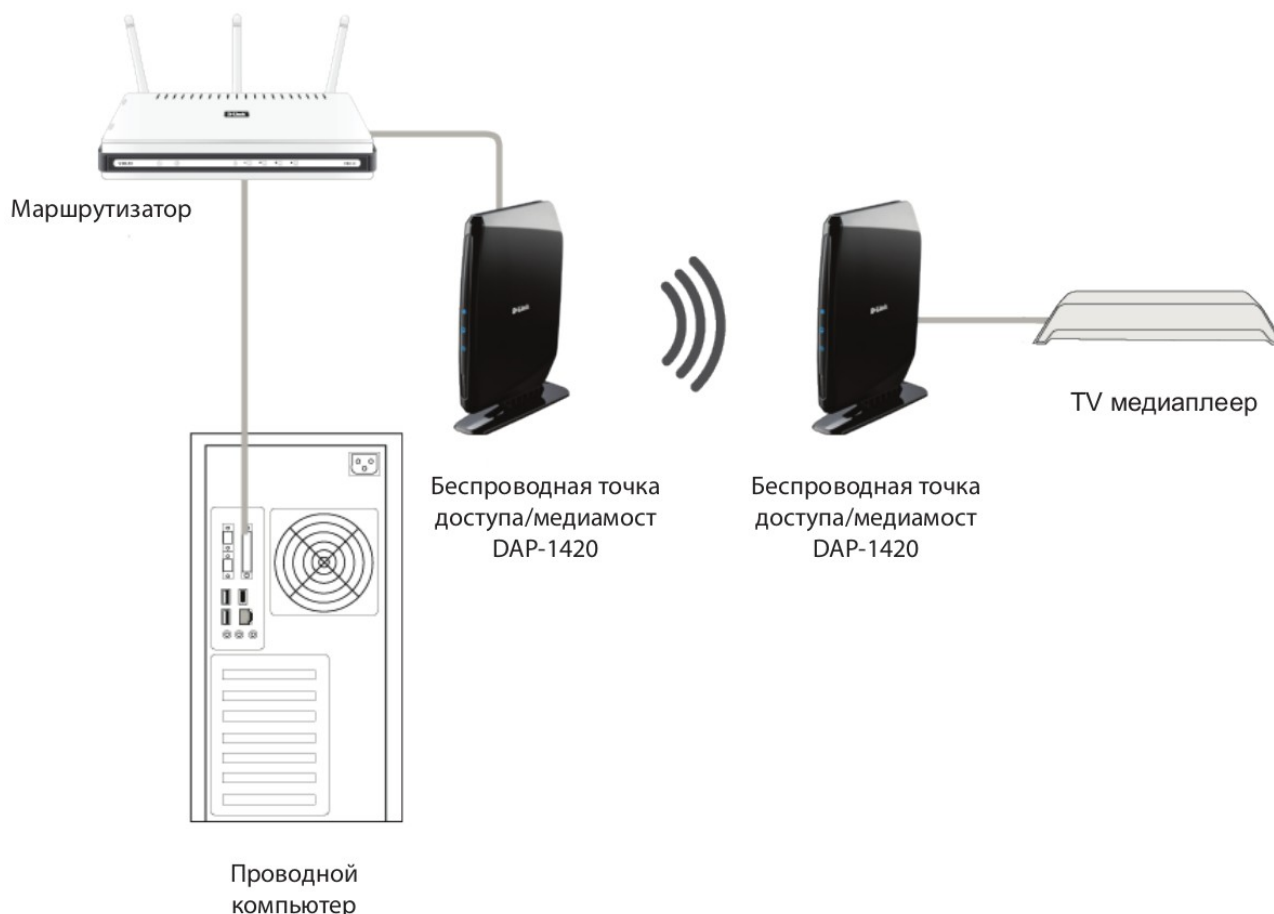
### Режим Bridge

Если требуется подключить одно или несколько Ethernet-устройств, таких как игровые консоли, медиаплееры или сетевые накопители по беспроводной сети, необходимо установить переключатель на задней панели DAP-1420 в режим клиента (Bridge). Для того чтобы подключить более одного устройства к DAP-1420, требуется концентратор.



## Настройка сети (5 ГГц) с поддержкой технологии MediaBand

Если, при наличии двух устройств DAP-1420, Вы хотите создать беспроводную сеть с поддержкой технологии MediaBand, необходимо подключить один беспроводной медиамост к маршрутизатору и установить переключатель на задней панели в режим ТД. Второй беспроводной медиамост необходимо поместить рядом с Ethernet-устройствами и установить переключатель в режим клиента.



## Настройка точки доступа нажатием одной кнопки

С помощью этой функции беспроводная точка доступа может поменять/получить настройки другого беспроводного маршрутизатора/точки доступа.

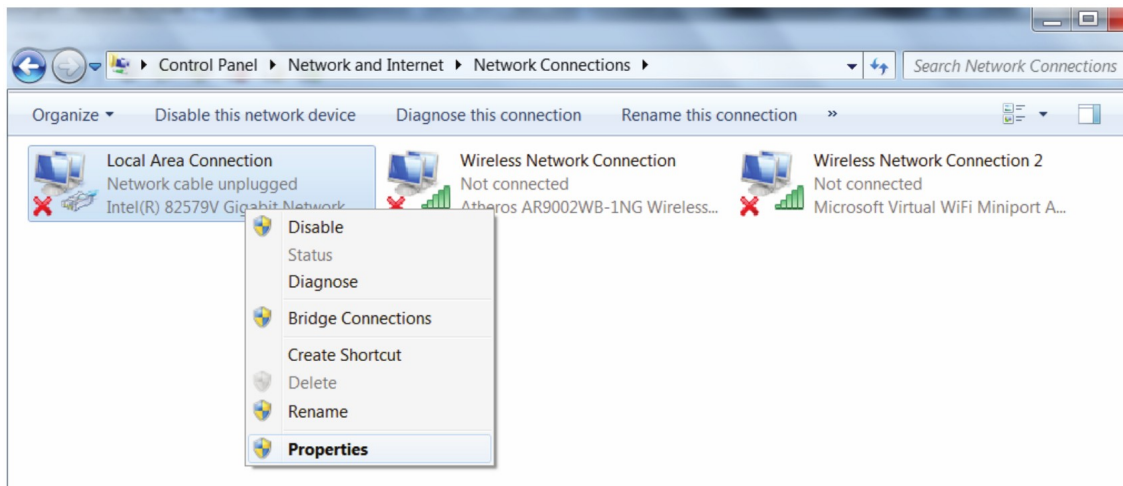
1. Нажмите кнопку WPS на маршрутизаторе или точке доступа. Индикатор WPS замигает и погаснет.
2. Нажмите кнопку WPS push на DAP-1420 и удерживайте в течение 5 секунд.
3. Если установка ТД завершена, у DAP-1420 будут те же настройки беспроводной сети, что и у существующего маршрутизатора или точки доступа.

# Настройка

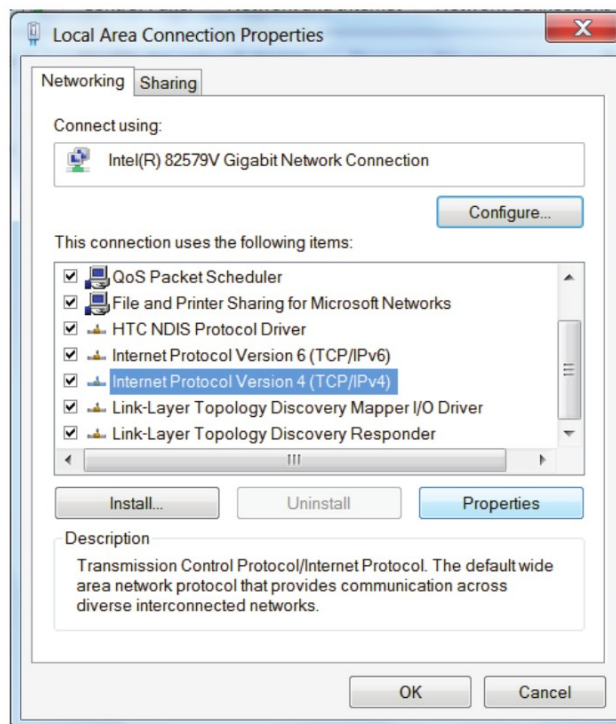
Данный раздел содержит информацию по настройке беспроводной точки доступа D-Link с помощью web-утилиты настройки.

## Web-утилита настройки

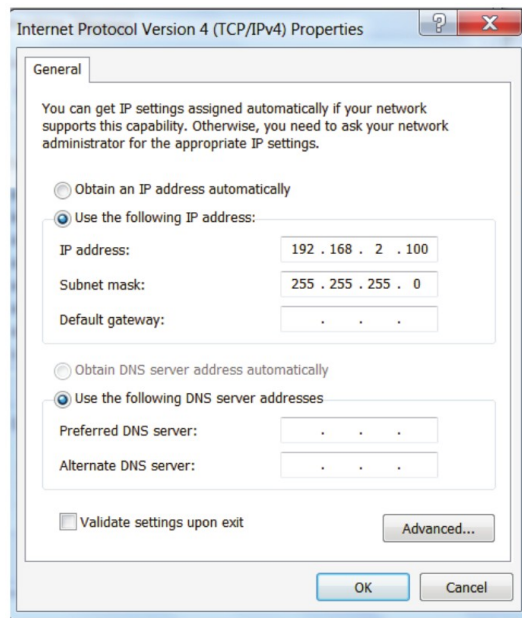
Для доступа к утилите настройки зайдите в [Control Pane] -> [Network and Internet] -> [Network Connections], правой кнопкой мыши нажмите [Local Area Connection] и в появившемся меню выберите [Properties]:



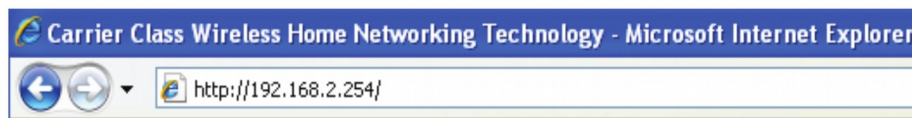
Нажмите [Internet Protocol Version 4 (TCP/IPv4)]



Выберите **[Use the following IP address]**, чтобы назначить **[IP address]** и **[Subnet mask]**, например, 192.168.2.100 и 255.255.255.0



После назначения IP-адреса, откройте web-браузер, например, Internet explorer, если установлен режим **AP mode**, введите в адресной строке **[http://192.168.2.1]**, если установлен режим **Client mode** введите в адресной строке **[http://192.168.2.254]**.



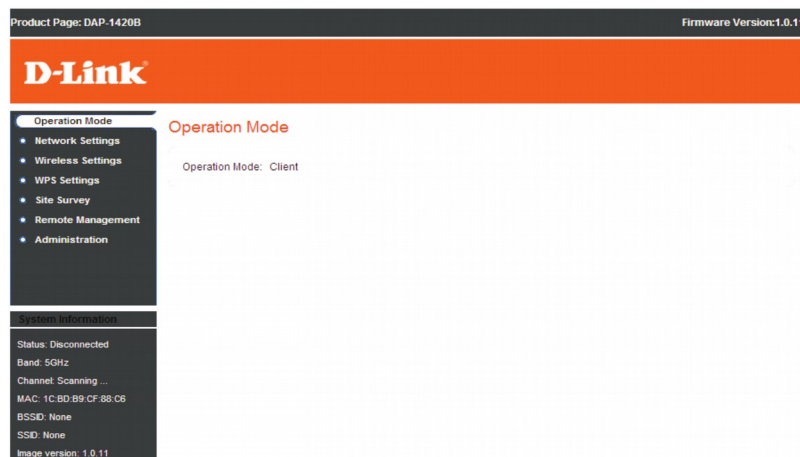
В качестве имени пользователя и пароля введите admin.

IP:	192.168.2.254
Username:	<input type="text" value="admin"/>
Password:	<input type="password" value="•••••"/>
	<input type="button" value="Login"/> <input type="button" value="Clear"/>

Если страница не отображается, пожалуйста, обратитесь за помощью в раздел Поиск и устранение неисправностей.

## Режим работы (Operation mode)

Нажмите Operation mode для просмотра режима работы устройства.





## Настройки беспроводной сети

**SSID:** При просмотре доступных беспроводных сетей это имя появится в списке.

**Security Mode:** Выберите режим безопасности, который необходимо использовать.

**Disable** - выберите, чтобы не использовать режим безопасности (не рекомендуется).

**Open WEP**

**Shared WEP**

**WPA- Personal**

**WPA2- Personal**

Product Page: DAP-1420B

**D-Link**

- Operation Mode
- Network Settings
- Wireless Settings**
- WPS Settings
- Site Survey
- Remote Management
- Administration

Wireless Settings

SSID:

Security Mode:

System Information

## Site Survey

**Scan:** Нажмите, чтобы сканировать беспроводные сети, доступные для подключения.

Product Page: DAP-1420B

**D-Link**

- Operation Mode
- Network Settings
- Wireless Settings
- WPS Settings
- Site Survey**
- Remote Management
- Administration

Site Survey

List of Access Points in range

Product Page: DAP-1420B

**D-Link**

- Operation Mode
- Network Settings
- Wireless Settings
- WPS Settings
- Site Survey**
- Remote Management
- Administration

Site Survey

List of Access Points in range

	SSID	BSSID	RSSI	Channel	Encryption	Authentication
<input type="radio"/>	DAP-1420-CF88BB	1C-BD-B9-CF-88-BB	100%	36	AES	WPA2-PSK
<input type="radio"/>	Flet's spot	84-C9-B2-4B-A1-EE	34%	40	TKIP; AES	WPA-PSK; WPA2-PSK
<input type="radio"/>	DAP-1522-Claire	F0-7D-68-72-CB-FD	0%	44	TKIP; AES	WPA-PSK; WPA2-PSK
<input type="radio"/>	DIR-827 5GHz	84-C9-B2-4B-A2-39	50%	44	TKIP; AES	WPA-PSK; WPA2-PSK
<input type="radio"/>	Peanuts	00-18-E7-D6-D1-73	5%	48	AES	WPA2-PSK
<input type="radio"/>	D-Link	00-17-9A-D2-90-A0	55%	56	Not Use	OPEN
<input type="radio"/>	D-Link_Guest	00-17-9A-D2-90-A1	55%	56	Not Use	OPEN

System Information

Status: Disconnected

Band: 5GHz

## Администрирование Обновление программного обеспечения

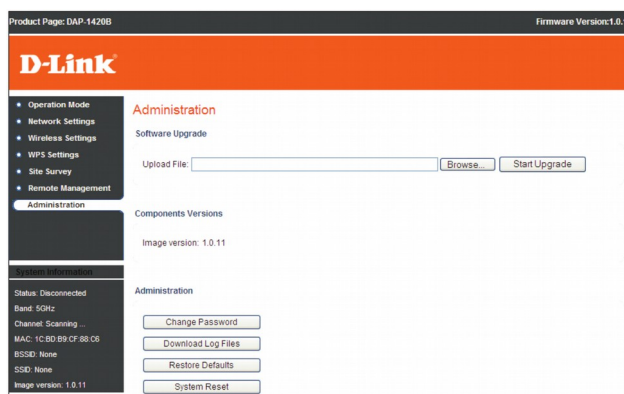
**Upload File:** Загрузка файла для обновления точки доступа.

**Administration Change Password:** Нажмите, чтобы изменить пароль администратора.

**Download Log Files:** Нажмите, чтобы загрузить файлы журнала.

**Restore Defaults:** Нажмите, чтобы восстановить настройки по умолчанию.

**System Reset:** Нажмите, чтобы выполнить сброс системы.



### Автоматическое конфигурирование Ethernet (Auto Provision)

1. Подключите кабель RJ-45 к клиенту ТД и устройству ТД.
2. Включите ТД и подождите одну минуту. Индикатор питания загорится немигающим зеленым светом.
3. Включите клиент ТД.
4. В течение процесса подключения/настройки, индикатор питания клиента будет желтым.
5. После завершения автоматического конфигурирования (auto-provision), индикатор питания клиента загорится немигающим зеленым, индикатор Wireless также загорится немигающим зеленым светом для HD-соединения и немигающим желтым – для SD-соединения.
6. Отключите кабель RJ-45 от точки доступа.
7. Теперь клиент ТД подключен к точке доступа.

### Настройка WPS

1. Включите ТД.
2. Включите клиент ТД.
3. Установите соединение между устройствами, нажав кнопку WPS на обоих устройствах:
  - а. В течение 5 секунд нажмите кнопку WPS ТД, далее индикатор питания замигает желтым светом.
  - б. В течение 5 секунд нажмите кнопку WPS клиента, далее индикатор питания клиента замигает желтым светом.
4. Подождите завершения процесса установки соединения, наблюдая за индикаторами устройств:
  - а. В течение процесса подключения/настройки, индикатор питания ТД/клиента замигает желтым.
  - б. Если настройка прошла успешно, индикатор питания ТД/клиента загорится немигающим зеленым, индикатор Wireless загорится немигающим зеленым светом (HD)/немигающим желтым (SD).

**ВНИМАНИЕ:** Кнопки WPS следует нажимать в течение двух минут. Кнопки могут быть нажаты в любом порядке.

## Технические характеристики

Аппаратное обеспечение	
Интерфейсы	<ul style="list-style-type: none"> <li>• IEEE 802.11 a/n 5 ГГц</li> <li>• Порт LAN 10/100Bas-TX</li> </ul>
Индикаторы	<ul style="list-style-type: none"> <li>• Питание</li> <li>• Беспроводная сеть</li> <li>• LAN</li> </ul>
Кнопки	<ul style="list-style-type: none"> <li>• Кнопка Reset</li> <li>• Кнопка WPS</li> <li>• Кнопка включения/выключения питания</li> <li>• Переключатель режимов (AP/Client)</li> </ul>
Антенна	<ul style="list-style-type: none"> <li>• 2 внутренние всенаправленные антенны с коэффициентом усиления 4 dBi</li> </ul>
Схема MIMO	<ul style="list-style-type: none"> <li>• 2x2</li> </ul>
Разъем питания	<ul style="list-style-type: none"> <li>• Разъем для подключения адаптера питания (постоянный ток)</li> </ul>
Функциональные возможности	
Режимы работы	<ul style="list-style-type: none"> <li>• Точка доступа</li> <li>• Клиент</li> </ul>
Поддерживаемые функции	<ul style="list-style-type: none"> <li>• Quality of Service (QoS)</li> </ul>
Стандарты	<ul style="list-style-type: none"> <li>• IEEE 802.3</li> <li>• IEEE 802.3u</li> </ul>
Системные требования	
Минимальные системные требования	<ul style="list-style-type: none"> <li>• Компьютер:               <ul style="list-style-type: none"> <li>- Операционная система: Microsoft Windows 7/8/10, MAV OS X 10.4 или выше</li> <li>- Сетевой адаптер</li> </ul> </li> <li>• Подключение к сети Интернет</li> </ul>
Физические параметры	
Размеры (Д x Ш x В)	<ul style="list-style-type: none"> <li>• 119,8 x 31,3 x 167,8 мм</li> <li>• 119,8 x 31,3 x 185 мм (с подставкой)</li> </ul>
Условия эксплуатации	
Питание	<ul style="list-style-type: none"> <li>• Адаптер питания               <ul style="list-style-type: none"> <li>- Выход: 12 В постоянного тока</li> </ul> </li> </ul>
Температура	<ul style="list-style-type: none"> <li>• Рабочая: от 0 до 40 °С</li> <li>• Хранения: от -20 до 80 °С</li> </ul>
Прочее	
Сертификаты	<ul style="list-style-type: none"> <li>• FCC Class B</li> <li>• UL</li> <li>• CE</li> </ul>

## ТЕХНИЧЕСКАЯ ПОДДЕРЖКА

Обновления программного обеспечения и документация доступны на Интернет-сайте D-Link. D-Link предоставляет бесплатную поддержку для клиентов в течение гарантийного срока. Клиенты могут обратиться в группу технической поддержки D-Link по телефону или через Интернет.

Техническая поддержка компании D-Link работает в круглосуточном режиме ежедневно, кроме официальных праздничных дней. Звонок бесплатный по всей России.

### Техническая поддержка D-Link:

8-800-700-5465

### Техническая поддержка через Интернет:

<http://www.dlink.ru>

e-mail: [support@dlink.ru](mailto:support@dlink.ru)

### Изготовитель:

Д-Линк Корпорейшн, 11494, Тайвань, Тайбэй, Нэйху Дистрикт, Синху 3-Роуд, № 289

### Уполномоченный представитель, импортер:

ООО "Д-Линк Трейд"

390043, г. Рязань, пр. Шабулина, д.16

Тел.: +7 (4912) 575-305

## ОФИСЫ

### Россия

Москва, Графский переулок, 14

Тел.: +7 (495) 744-00-99

E-mail: [mail@dlink.ru](mailto:mail@dlink.ru)

### Україна

Київ, вул. Межигірська, 87-А

Тел.: +38 (044) 545-64-40

E-mail: [ua@dlink.ua](mailto:ua@dlink.ua)

### Moldova

Chisinau; str.C.Negruzzi-8

Tel: +373 (22) 80-81-07

E-mail: [info@dlink.md](mailto:info@dlink.md)

### Беларусь

Мінск, пр-т Незалежнасці, 169

Тэл.: +375 (17) 218-13-65

E-mail: [support@dlink.by](mailto:support@dlink.by)

### Қазақстан

Алматы, Құрманғазы к-сі, 143 үй

Тел.: +7 (727) 378-55-90

E-mail: [almaty@dlink.ru](mailto:almaty@dlink.ru)

### Հայաստան

Երևան, Դավթաշեն 3-րդ

թաղամաս, 23/5

Հեռ. +374 (10) 39-86-67

Էլ. փոստ՝ [info@dlink.am](mailto:info@dlink.am)

### Latvija

Rīga, Lielirbes iela 27

Tel.: +371 (6) 761-87-03

E-mail: [info@dlink.lv](mailto:info@dlink.lv)

### Lietuva

Vilnius, Žirmūnu 139-303

Tel.: +370 (5) 236-36-29

E-mail: [info@dlink.lt](mailto:info@dlink.lt)

### Eesti

E-mail: [info@dlink.ee](mailto:info@dlink.ee)

### Türkiye

Uphill Towers Residence A/99

Ataşehir /ISTANBUL

Tel: +90 (216) 492-99-99

Email: [info.tr@dlink.com.tr](mailto:info.tr@dlink.com.tr)

### ישראל

רח' המגשימים 20

קרית מטלון

פתח תקווה

072-2575555

[support@dlink.co.il](mailto:support@dlink.co.il)

