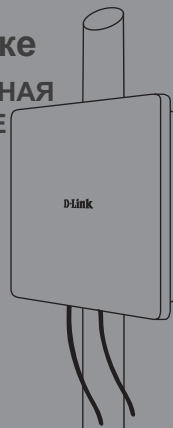


**D-Link**<sup>®</sup>  
Building Networks for People

**Краткое руководство по установке  
ВНЕШНЯЯ БЕСПРОВОДНАЯ ДВУХДИАПАЗОННАЯ  
ТОЧКА ДОСТУПА AC1200 С ПОДДЕРЖКОЙ PoE**

DAP-3662



## ПРАВИЛА И УСЛОВИЯ БЕЗОПАСНОЙ ЭКСПЛУАТАЦИИ

Перед установкой и подключением устройства ознакомьтесь с кратким руководством по установке. Убедитесь, что устройство и кабели не имеют механических повреждений. Устройство должно быть использовано только по назначению, в соответствии с кратким руководством по установке.

Не устанавливайте устройство в зонах с влажностью и уровнем загрязнения воздуха выше 80%; а также в области повышенного испарения и парообразования или усиленной вибрации.

Не используйте устройство с поврежденным корпусом. Температура окружающей среды в непосредственной близости от устройства и внутри его корпуса должна соответствовать указанной в технических характеристиках устройства.

Электропитание должно соответствовать параметрам электропитания, указанным в технических характеристиках устройства.

Не вскрывайте корпус устройства! Перед очисткой устройства от загрязнений и пыли отключите питание устройства. Удаляйте пыль с помощью влажной салфетки. Не используйте жидкие/аэрозольные очистители или магнитные/статические устройства для очистки. Избегайте попадания влаги в устройство.

Устройство должно также быть заземлено, если это предусмотрено конструкцией корпуса или вилки на кабеле питания.

Срок службы устройства - 2 года.

Гарантийный период исчисляется с момента приобретения устройства у официального дилера на территории России и стран СНГ и составляет один год. Вне зависимости от даты продажи гарантийный срок не может превышать 2 года с даты производства изделия, которая определяется по 6 (год) и 7 (месяц) цифрам серийного номера, указанного на наклейке с техническими данными.

Год: С - 2012, D - 2013, E - 2014, F - 2015, G - 2016, H - 2017, I - 2018, J - 2019, O - 2020, 1 - 2021.

Месяц: 1 - январь, 2 - февраль, ..., 9 - сентябрь, A - октябрь, B - ноябрь, C - декабрь.

При обнаружении неисправности устройства обратитесь в сервисный центр или группу технической поддержки D-Link.

## Важная информация

Установку данного устройства следует проводить ТОЛЬКО квалифицированному специалисту, который знаком с местными строительными нормами и правилами техники безопасности и лицензирован соответствующими органами. Невыполнение этого условия может привести к аннулированию гарантии на устройство D-Link и привлечению конечного пользователя или поставщика услуг к финансово-правовой ответственности. Компания D-Link и ее поставщики или дистрибьюторы не несут ответственности за ущерб, повреждение или нарушение нормативных требований, связанных с установкой оборудования для наружного использования или антенн.

Система защитного заземления необходима для обеспечения защиты установленного вне помещения оборудования от повреждения разрядом молнии и предотвращения накопления статического электричества. Прямое заземление внешней точки доступа очень важно и может защитить вашу сеть от экстремальных погодных условий и повреждения электростатическим зарядом. Система заземления должна соответствовать Национальным электротехническим нормам и правилам (NEC) и стандартам безопасности, которые применяются в вашей стране. Проконсультируйтесь с квалифицированным электриком, если у вас возникают сомнения относительно правильности заземления установленного вне помещения оборудования.

## Краткое руководство по установке

Данное руководство по установке содержит основные инструкции по установке внешней беспроводной двухдиапазонной точки доступа AC1200 с поддержкой PoE DAP-3662 в Вашей сети. Для получения дополнительной информации об

использовании точки доступа, пожалуйста, обратитесь к техническому описанию и руководству пользователя доступному на Web-сайте D-Link.

## Минимальные системные требования

Компьютер с Windows, MAC OS или операционной системой на базе Linux с установленным Ethernet-адаптером

- Internet Explorer 7.0, Mozilla Firefox® 12.0, Safari 4.0, Chrome 20.0 или более новой версии

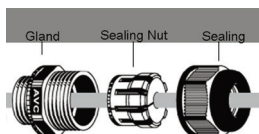
## Комплект поставки

- Внешняя беспроводная двухдиапазонная точка доступа AC1200 с поддержкой PoE DAP-3662
- Установочный компакт-диск
- Краткое руководство по установке
- Комплект для крепления на стене/мачте
- Крепежный кронштейн (нержавеющая сталь)
- Хомуты (нержавеющая сталь) x 2
- Анкерный винт x 4
- Дюбель x 4
- Крепежный винт с шестигранным углублением (нержавеющая сталь) x 1
- Шестигранный гаечный ключ
- 2 водонепроницаемых уплотнителя для портов LAN
- Провод заземления

Если что-либо из перечисленного отсутствует, пожалуйста, обратитесь к поставщику.

## Установка

### ШАГ 1. Подключите Ethernet-кабель к порту LAN1 (PoE)



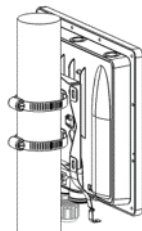
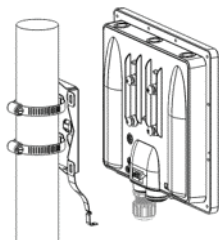
### ШАГ 2. Установите ТД на мачте или стене

#### 2А. Установка DAP-3662 на мачте



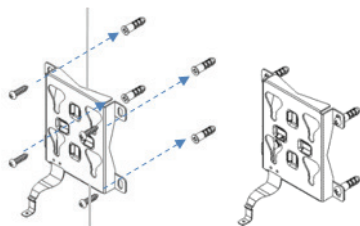
Прикрепите основание к мачте с помощью двух хомутов. Зафиксируйте хомуты.

Выровняйте DAP-3662 по основанию.

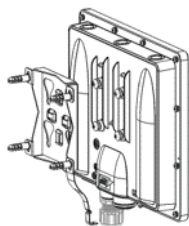


Когда ТД будет выровнена, сдвиньте ее вниз так, чтобы она оказалась закреплена на основании.

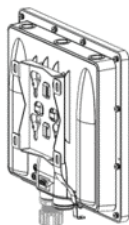
#### 2Б. Установка DAP-3662 на стене



Прикрепите основание к стене с помощью дюбелей и винтов.

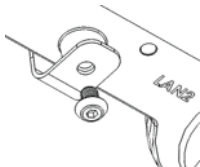


Выровняйте DAP-3662 по основанию.

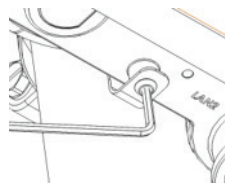


Когда ТД будет выровнена, сдвиньте ее вниз так, чтобы она оказалась закреплена на основании.

### ШАГ 3. Установите крепежный винт, чтобы зафиксировать DAP-3662 на основании



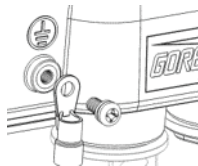
Для фиксации DAP-3662 на мачте/стене используйте крепежный винт с шестигранным отверстием (входит в комплект поставки).



С помощью шестигранного ключа (входит в комплект поставки) затяните крепежный винт до тех пор, пока DAP-3662 не будет зафиксирована.

### ШАГ 4. Подключите провод заземления

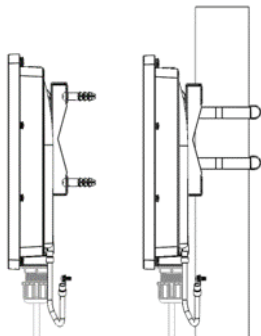
Рекомендуется использовать провод заземления для обеспечения защиты устройства от повреждения разрядом молнии и предотвращения накопления статического электричества.



Прикрепите провод заземления к DAP-3662 с помощью входящего в комплект поставки винта.



Затяните винт так, чтобы провод заземления оказался надежно прикреплен к DAP-3662.



Прикрепите провод заземления к основанию. Убедитесь, что основание подсоединено к заземляющему устройству.

## ШАГ 5: Подключите ТД к Вашей сети

- А. Подключите Ethernet-кабель (подключенный к ТД на ШАГЕ 1) от ТД к порту “P+DATA OUT” на PoE-инжекторе<sup>1</sup>.
- Б. Подключите Ethernet-кабель от маршрутизатора/коммутатора или компьютера к порту “DATA IN” на PoE-инжекторе<sup>1</sup>.
- В. Подключите адаптер питания<sup>1</sup> к разъему “POWER IN” на PoE-инжекторе<sup>1</sup> и к электрической розетке.

## Настройка

Если вы настраиваете ТД локально, подключите компьютер к порту “DATA IN” на PoE-инжекторе<sup>1</sup> с помощью Ethernet-кабеля.

А. Задайте статический IP-адрес Вашему компьютеру, который находится в том же сегменте сети, что и ТД. Т.к. по умолчанию IP-адресом данной ТД является 192.168.0.50, то вы можете выбрать любой адрес из диапазона от 192.168.0.1 до 192.168.0.254, за исключением 192.168.0.50.

Б. Откройте Web-браузер и введите в адресной строке <http://192.168.0.50>. Введите admin в качестве имени пользователя и оставьте поле пароля пустым, чтобы войти в Web-интерфейс. Теперь вы можете настроить ТД через Web-интерфейс.

<sup>1</sup> Не входит в комплект поставки.

# Технические характеристики

## Интерфейсы устройства

- 802.11a/b/g/n/ac<sup>1</sup>
- 2 гигабитных порта LAN (LAN1 с поддержкой PoE)

## Индикаторы

- Питание/состояние

## Кнопки

- Reset

## Антенна

- 2 внутренние всенаправленные антенны с коэффициентом усиления 6 dBi (2,4 ГГц)
- 2 внутренние всенаправленные антенны с коэффициентом усиления 6 dBi (5 ГГц)

## Схема MIMO

- 2x2

## Стандарты

- IEEE 802.11a
- IEEE 802.11b
- IEEE 802.11g
- IEEE 802.11n
- IEEE 802.11ac
- IEEE 802.3u
- IEEE 802.3ab
- IEEE 802.3af

## Диапазон частот

- 2,4 ГГц: от 2,4 ГГц до 2,4835 ГГц
- 5 ГГц: от 5,15 до 5,35 ГГц, от 5,65 до 5,85 ГГц<sup>2</sup>

## Безопасность

- Wi-Fi Protected Access (WPA/WPA2)
- 64/128-битное шифрование WEP
- Запрет вещания SSID
- Управление доступом на основе MAC-адресов
- Network Access Protection (NAP)
- Внутренний RADIUS-сервер

## Сетевое управление

- Telnet
- Secure Telnet (SSH)
- HTTP
- Secure HTTP (HTTPS)
- Управление трафиком
- SNMP
- D-Link Central Wi-Fi Manager
- Массив точек доступа

## Размеры (Д x Ш x В)

- 277 x 240 x 50 мм

## Вес

- 981 г

## Рабочее напряжение

- 48 В постоянного тока +/- 10% или 802.3af PoE (адаптер питания и PoE-инжектор в комплект поставки не входят)

## Максимальная выходная мощность (ЭИИМ)<sup>2</sup>

- 26 дБм для 2,4 ГГц
- 26 дБм для 5 ГГц

## Максимальная потребляемая мощность

- 12,5 Вт

## Рабочая температура

- От -40° до 60° C

## Температура хранения

- От -40° до 65° C

## Влажность при эксплуатации

- От 10% до 90% (без конденсата)

## Влажность при хранении

- От 5% до 95% (без конденсата)

## Сертификаты

- FCC
- IC
- CE
- C - Tick
- UL
- Wi-Fi® Certified

<sup>1</sup> Максимальная скорость беспроводной передачи данных определена спецификациями стандартов IEEE 802.11ac. Реальная пропускная способность будет другой. Условия, в которых работает сеть, а также факторы окружающей среды, включая объем сетевого трафика, строительные материалы и конструкции, и служебные данные сети могут снизить реальную пропускную способность. На радиус действия беспроводной сети могут влиять факторы окружающей среды.

<sup>2</sup> Помните, что диапазоны рабочих частот и выходная мощность изменяются в зависимости от норм и законов отдельных стран. В некоторых регионах DAP-3662 может не поддерживать диапазоны частот 5,25 - 5,35 ГГц и 5,47 - 5,725 ГГц. Этот продукт использует спецификации стандарта 802.11ac и не гарантирует совместимость с будущими версиями спецификаций 802.11ac. Совместимость с устройствами с поддержкой 802.11ac от других производителей не гарантируется. Все данные о скорости передачи и диапазонах частот указаны только для сравнения. Спецификации устройства, размеры и внешний вид изменяются без предварительного уведомления, и внешний вид устройства может отличаться от изображенного здесь.

## ТЕХНИЧЕСКАЯ ПОДДЕРЖКА

Обновления программного обеспечения и документация доступны на Интернет-сайте D-Link. D-Link предоставляет бесплатную поддержку для клиентов в течение гарантийного срока. Клиенты могут обратиться в группу технической поддержки D-Link по телефону или через Интернет.

Техническая поддержка компании D-Link работает в круглосуточном режиме ежедневно, кроме официальных праздничных дней. Звонок бесплатный по всей России.

### Техническая поддержка D-Link:

8-800-700-5465

### Техническая поддержка через Интернет:

<http://www.dlink.ru>

e-mail: [support@dlink.ru](mailto:support@dlink.ru)

### Изготовитель:

Д-Линк Корпорейшн, 11494, Тайвань, Тайбэй, Нэйху Дистрикт, Синху 3-Роуд, № 289

### Уполномоченный представитель, импортер:

ООО "Д-Линк Трейд"

390043, г. Рязань, пр. Шабулина, д.16

Тел.: +7 (4912) 575-305

## ОФИСЫ

### Россия

Москва, Графский переулок, 14

Тел. : +7 (495) 744-00-99

E-mail: [mail@dlink.ru](mailto:mail@dlink.ru)

### Україна

Київ, вул. Межигірська, 87-А

Тел.: +38 (044) 545-64-40

E-mail: [ua@dlink.ua](mailto:ua@dlink.ua)

### Moldova

Chisinau; str.C.Negruzzi-8

Tel:+373(22) 80-81-07

E-mail:[info@dlink.md](mailto:info@dlink.md)

### Беларусь

Мінск, пр-т Незалежнасці, 169

Тэл.: +375 (17) 218-13-65

E-mail: [support@dlink.by](mailto:support@dlink.by)

### Қазақстан

Алматы, қ. Құрманғазы, 143 үй

Тел.: +7 (727) 378-55-90

E-mail: [almaty@dlink.ru](mailto:almaty@dlink.ru)

### Հայաստան

Երևան, Դավթաշեն 3-րդ

թաղամաս, 23/5

Հեռ.՝ +374 (10) 39-86-67

Էլ. փոստ՝ [info@dlink.am](mailto:info@dlink.am)

### Latvija

Rīga, Lielirbes iela 27

Tel.: +371 (6) 761-87-03

E-mail: [info@dlink.lv](mailto:info@dlink.lv)

### Lietuva

Vilnius, Žirmūnu 139-303

Tel.: +370 (5) 236-36-29

E-mail: [info@dlink.lt](mailto:info@dlink.lt)

### Eesti

E-mail: [info@dlink.ee](mailto:info@dlink.ee)

### Türkiye

Uphill Towers Residence A/99

Ataşehir /ISTANBUL

Tel: +90 (216) 492-99-99

Email: [info.tr@dlink.com.tr](mailto:info.tr@dlink.com.tr)

### ישראל

רח' המגשימים 20

קרית מטלון

פתח תקווה

072-2575555

[support@dlink.co.il](mailto:support@dlink.co.il)