



Install Guide

Version 1.00

DWL-AG132

Wireless 108AG USB Adapter

Системные требования

Минимальные системные требования:

- Компьютеры с операционной системой Windows XP или 2000 и портом USB 2.0
- Internet Explorer версии 6.0 или Netscape Navigator версии 7.0 и выше

Комплект поставки



D-Link AirPremier AG DWL-AG132
Беспроводной адаптер AG USB 2.0



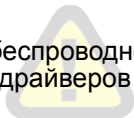
Крегл

**Руководство пользователя
на компакт-диске**



Установка драйверов

НЕ УСТАНАВЛИВАЙТЕ беспроводной адаптер AG USB в компьютер до установки драйверов с компакт-диска D-Link!



Ниже описана пошаговая инструкция на примере операционной системы Windows XP. Шаги установки и отображаемые окна аналогичны для других операционных систем Windows.

Включите компьютер и вставьте диск с драйверами для D-Link AirPremier AG® DWL-AG132 в CD-ROM. Автоматически запустится мастер установки.

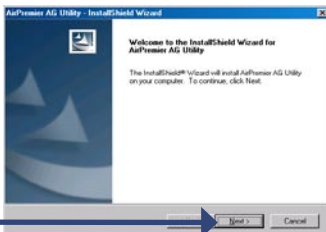
Нажмите «Установить драйверы»



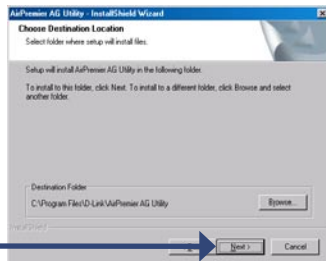
Если мастер установки не появился автоматически, напечатайте “D:\Drivers\setup.exe”

Если мастер запустился, переходите к следующему окну.

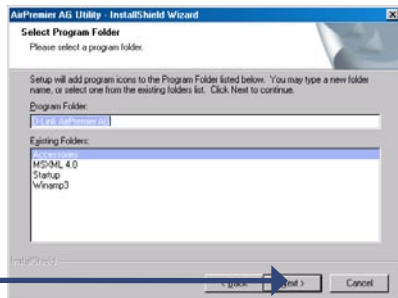
Нажмите «Далее»



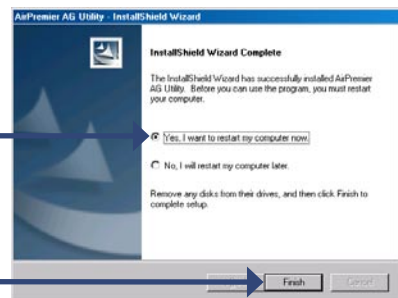
Нажмите «Далее»



Установка драйверов (продолжение)



Нажмите «Далее»



Нажмите «Да, я хочу перезагрузить компьютер сейчас»

Нажмите «Готово»

Вы завершили установку драйверов!

Подключение DWL-AG132



Порт USB -

используется для подключения DWL-AG132 к вашему компьютеру.

Индикатор Link/ Power

Link - сообщает о том, что DWL-AG132 корректно установлен.

Activity - мигает в процессе передачи информации по беспроводному каналу связи.

Снимите защитную крышку с DWL-AG132.

Для этого нажмите на крышку большим пальцем.



Выдерните DWL-AG132 из крышки.



Подключите DWL-AG132 к свободному порту USB на вашем компьютере.



Примечание: В случае необходимости, используйте кредит для подключения DWL-AG132 к компьютеру.

Мастер установки нового оборудования

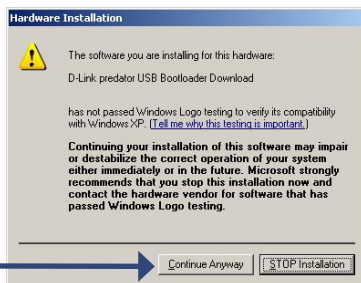
После подключения DWL-AG132, появится окно Мастера установки нового оборудования (Windows XP):

Выберите
Установить драйверы
автоматически
(Рекомендовано)

Нажмите Далее



Нажмите **Всё равно**
продолжить.



Нажмите **Готово**
для завершения
установки.



Установка завершена!

После завершения работы Мастера установки нового оборудования, автоматически запустится утилита настройки D-Link AirPremier AG DWL-AG132 и ее иконка появится в нижнем правом углу экрана (system tray). Если иконка ЗЕЛЁНАЯ, то установка DWL-AG132 успешно завершена, подключение к беспроводной сети установлено, и устройство готово к работе!

Если иконка программы не появилась, нажмите двойным щелчком мыши на ярлыке программы появившемся на рабочем столе.



Для использования программы настройки дважды щелкните мышью на её иконке.



Использование утилиты В

Windows XP

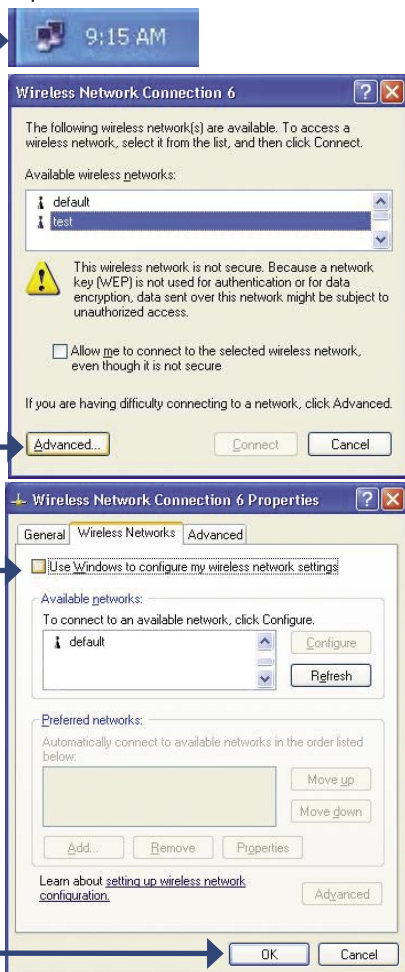
Для использования программы AirPremier AG в Windows XP, пожалуйста, выполните следующее:

Нажмите на иконку «Сетевое окружение» для использования настроек беспроводной сети по умолчанию.

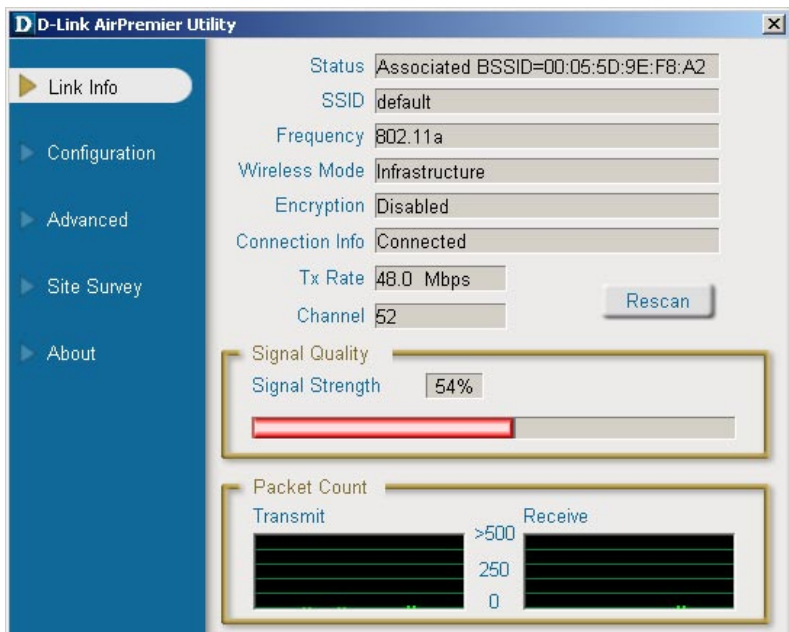
Нажмите Дополнительно

Уберите галочку из пункта Использовать Windows для настройки беспроводной сети.

Нажмите ОК.



Использование утилиты AirPremier AG



Status: Отображает MAC-адрес точки доступа связанной с DWL-AG132.

SSID: Отображает Service Set Identifier, присвоенный беспроводной сети.

Frequency: Отображает частоту, используемую адаптером.

Wireless Mode: Отображает режим беспроводной связи (по умолчанию режим Инфраструктура).

Encryption: Отображает, включён или выключен режим шифрования.

Connection Info: Отображает информацию о подключении адаптера к сети.

Tx Rate: Отображает текущую скорость передачи данных.

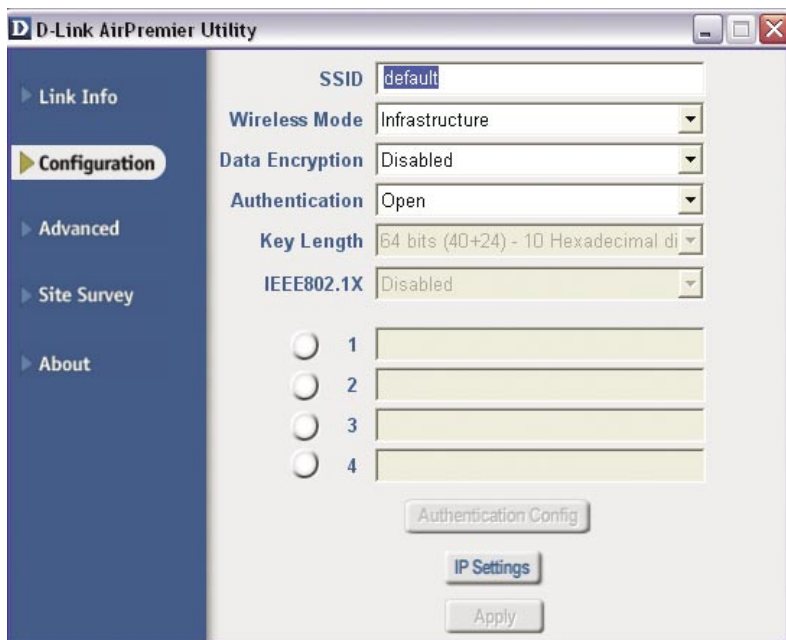
Использование утилиты AirPremier AG – Информация о подключении (продолжение)

Channel: Отображает информацию о канале. По умолчанию установлен канал 6 и выбор автоматически осуществляется адаптером DWL-AG132.

Signal Strength: Отображает мощность беспроводного сигнала между точкой доступа и адаптером DWL-AG132 в процентном соотношении.

Packet Count: Графически отображает число переданных и полученных пакетов данных.

Использование утилиты AirPremier AG - Настройка



SSID: Имя, назначенное данной беспроводной сети. Заводские настройки SSID установлены по умолчанию. Измените SSID таким образом, чтобы он совпадал со значением, установленным для существующего беспроводного маршрутизатора или точки доступа.

Wireless Mode: По умолчанию выбран режим Инфраструктуры. Режим Ad-Hoc используется для организации соединения равноправных узлов.

Data Encryption: По умолчанию шифрование отключено. Адаптер поддерживает WEP WPA-шифрование шифрование.

Authentication: Позволяет установить режим аутентификации для сети. По умолчанию установлена Open Authentication.

Использование утилиты AirPremier AG – Настройка (продолжение)

Key Length: Когда режим шифрования включён, у Вас появится возможность изменить формат и уровень ключа используемого при шифровании. Выберите соответствующий индекс ключа: 1-4, и напечатайте ASCII или десятичные цифры в соответствующем поле.

IEEE 802.1x: Когда режим шифрования включён, у Вас появится возможность использования аутентификации 802.1x.

Настройка IP-адресов

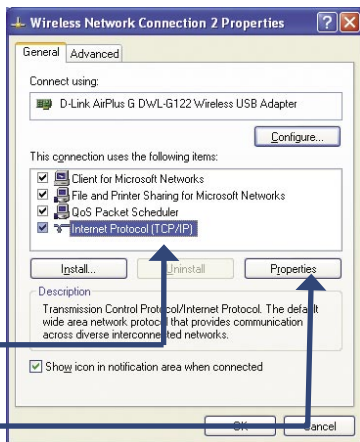
Для подключения к сети, убедитесь в том, что выбраны правильные сетевые настройки адаптера DWL-AG132.

Для **MICROSOFT WINDOWS XP**:

Выполните Пуск > Сетевое окружение > Свойства > двойной щелчок мыши на кнопке «Сетевое подключение» связанной с адаптером DWL-AG132

Нажмите «Протокол Интернета (TCP/IP)»

Нажмите «Свойства»



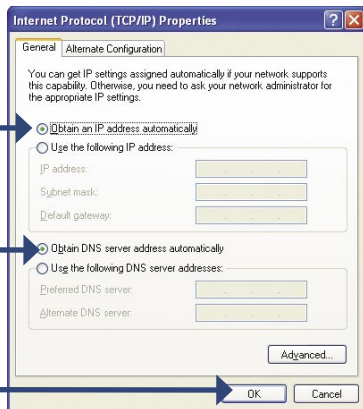
Динамическая установка IP-адреса

Используется, когда доступен DHCP-сервер в локальной сети (например, маршрутизатор).

Выберите Получить IP-адрес автоматически (если беспроводной маршрутизатор или точка доступа имеют доступ к DHCP-серверу)

Выберите Получить адрес DNS-сервера автоматически.

Нажмите ОК



Настройка IP-адресов (продолжение)

Статическая установка IP-адреса

Используется, когда DHCP-сервер недоступен в локальной сети.

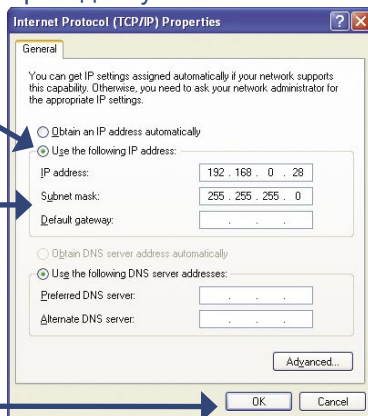
Выберите Использовать следующий IP-адрес

IP адрес: 192.168.0.28

Маска подсети: 255.255.255.0

Введите статический IP-адрес из того же диапазона, что и IP-адрес беспроводного маршрутизатора или точка доступа

Нажмите ОК

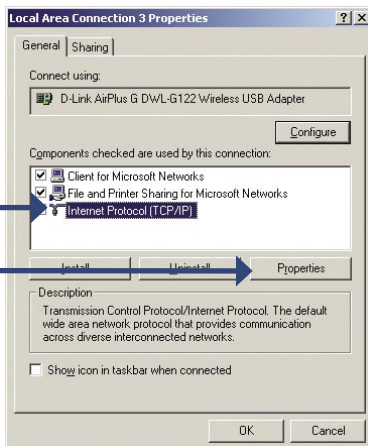


Для WINDOWS 2000:

Выполните Пуск > Настройки > Сеть и удаленный доступ к сети > двойной щелчок на кнопке «Подключение по локальной сети» связанной с DWL-AG132 > Свойства

Нажмите «Протокол Интернета (TCP/IP)»

Нажмите «Свойства»



Настройка IP-адресов (продолжение)

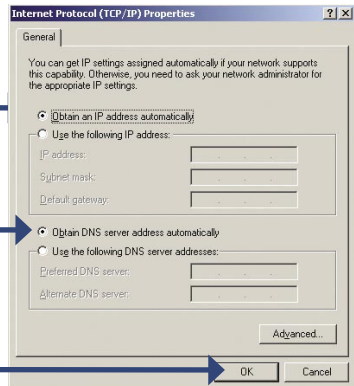
Динамическая установка IP-адреса

Используется, когда доступен DHCP-сервер в локальной сети (например, маршрутизатор).

Выберите Получить IP-адрес автоматически (если беспроводной маршрутизатор или точка доступа имеют доступ к DHCP-серверу)

Выберите Получить адрес DNS-сервера автоматически.

Нажмите ОК



Статическая установка IP-адреса

Используется, когда DHCP-сервер недоступен в локальной сети.

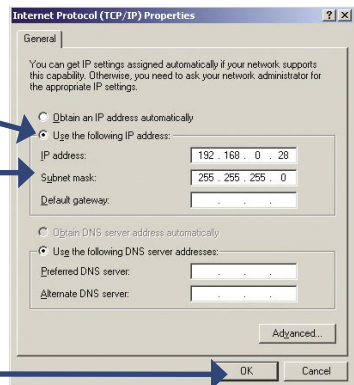
Выберите Использовать следующий IP-адрес

IP-адрес: 192.168.0.28

Маска подсети: 255.255.255.0

Введите статический IP-адрес из того же диапазона, что и IP-адрес беспроводного маршрутизатора или точка доступа

Нажмите ОК



Техническая поддержка

Обновления программного обеспечения и документация доступны на Интернет-сайте D-Link.

D-Link предоставляет бесплатную поддержку для клиентов в течение гарантийного срока.

Клиенты могут обратиться в группу технической поддержки D-Link по телефону или через Интернет.

Техническая поддержка D-Link:

(095) 744-00-99

Техническая поддержка через Интернет

<http://www.dlink.ru>

email: support@dlink.ru



Version 1.0

©2004 D-Link corporation. Все права защищены. Торговые марки или зарегистрированные торговые марки являются собственностью их владельцев. Программное обеспечение и спецификации могут изменяться без уведомления.

Notes

