

# D-Link Quick Installation Guide

Данный продукт работает со следующими операционными системами:

Windows XP, Windows 2000



## DWL-G132

AirPlus G™

Беспроводный USB-адаптер 802.11g/2.4ГГц

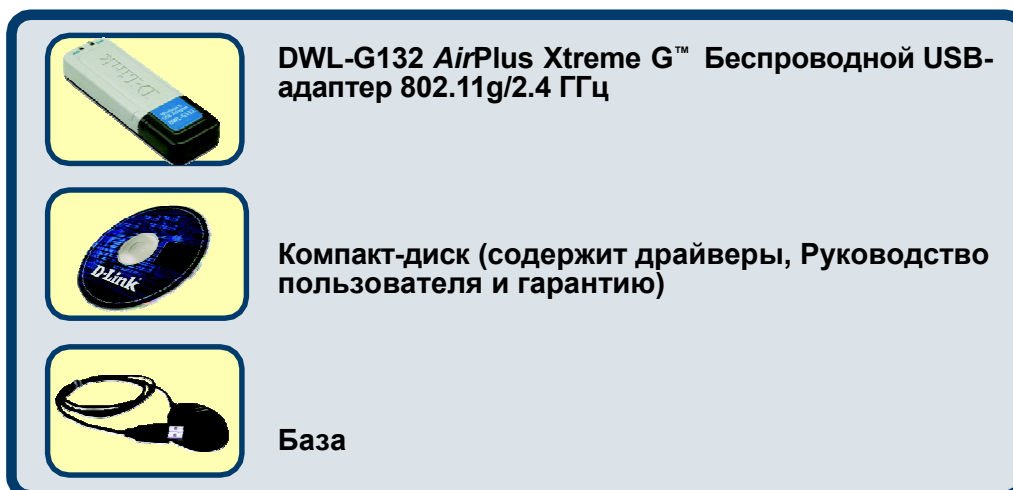
## Прежде чем начать

Необходимо следующее:

- Компьютер со свободным портом USB
- Как минимум процессор 500 МГц и 64 Мб оперативной памяти
- Точка доступа 802.11g или 802.11b (для режима работы «инфраструктура») или другой беспроводной адаптер 802.11g или 802.11b (для режима работы Ad-Hoc; «точка-точка»)
- Правильно установленный и работающий контроллер USB

## Проверьте содержимое комплекта

В комплект поставки DWL-G132 входит следующее:



Если что-либо из перечисленного отсутствует, обратитесь к Вашему поставщику.

©2004 D-Link Systems, Inc. Все права защищены. Торговые марки или зарегистрированные торговые марки являются собственностью их владельцев. Программное обеспечение и спецификации могут изменяться без уведомления. DWL-G132.

# 1 Установка драйверов

Пошаговые инструкции, приведенные ниже, относятся к установке в **Windows XP**. Установка в других версиях Windows может незначительно отличаться.

Включите компьютер и вставьте **D-Link AirPlus Xtreme G™ DWL-G132 Driver CD** в привод CD-ROM. Автоматически запустится мастер инсталляции.

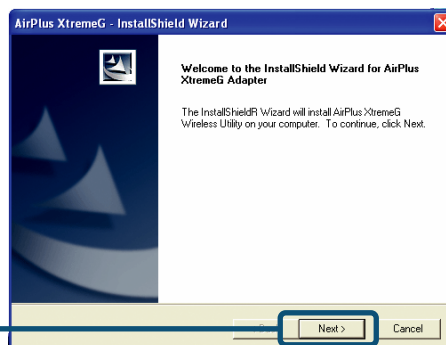
**НЕ** подключайте беспроводной USB-адаптер DWL-G132 к компьютеру до тех пор, пока не установите драйверы с диска D-Link!

Нажмите **Install Drivers**

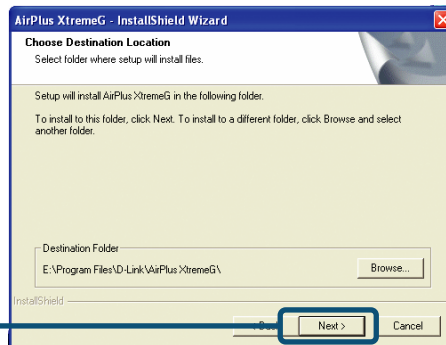


Если мастер инсталляции не запустился автоматически, введите "D:\Drivers\setup.exe." Если мастер появился, переходите к следующему экрану.

Нажмите **Next**



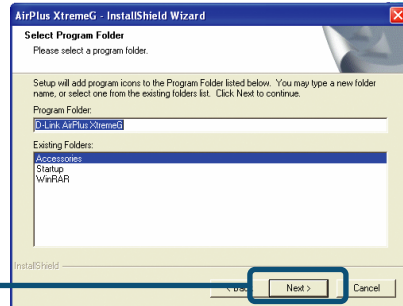
Нажмите **Next**




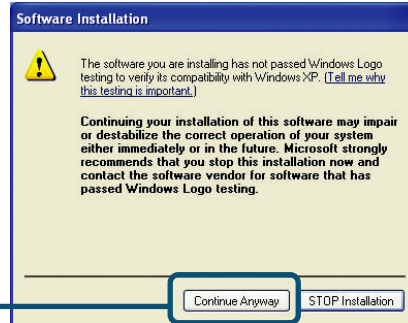
# 1

## Установка драйвера (продолжение)

Нажмите **Next**

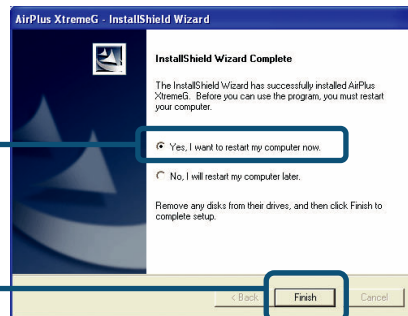


 Пользователи Windows XP/2000 могут увидеть это окно при установке.



Нажмите **Все равно продолжить**

Выберите **Yes I want to restart my computer now**



Нажмите **Finish**

## 2 Подключение адаптера DWL-G132 к компьютеру



Снимите защитный колпачок с DWL-G132.



**A.** Сначала нажмите на колпачок большим пальцем.



**B.** Снимите колпачок с DWL-G132.

**C.** Подключите DWL-G132 к свободному порту USB компьютера.

Дополнительно: Если необходимо, подключите базу к компьютеру и установите DWL-G132 на базу.

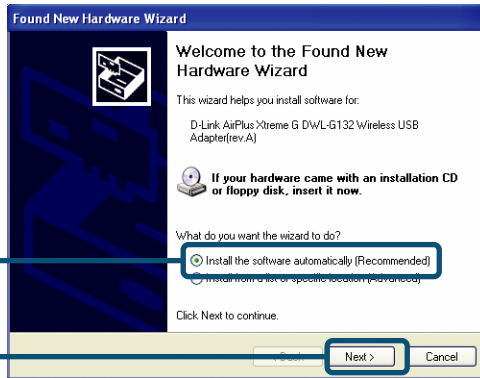


# 3 Мастер установки нового оборудования

После подключения DWL-G132 появится экран **Мастер установки нового оборудования (Windows XP)**:

Выберите **Автоматическая установка (рекомендуется)**

Нажмите **Next**



**Для Windows XP/2000: При установке может появиться окно Цифровая подпись не найдена.**

Нажмите **Continue Anyway**



Нажмите **Готово** для завершения установки.



Если появился запрос, перезагрузите компьютер.

# 4

## Установка завершена!

После завершения работы Мастера установки нового оборудования автоматически запустится **утилита настройки** D-Link AirPlus Xtreme G™ DWL-G132, и в правом нижнем углу панели задач появится значок утилиты. **Если значок ЗЕЛЕНЫЙ**, значит **DWL-G132 успешно установлен**, подключен к беспроводной сети и готов к работе!

Если значок утилиты не появился, **дважды щелкните на ярлыке**, который находится на рабочем столе.



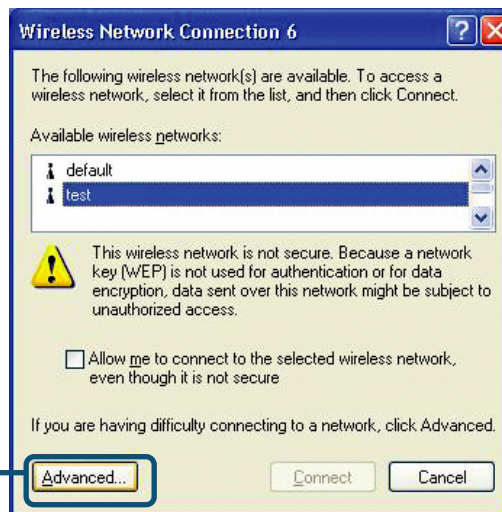
**Дважды щелкните на значке утилиты**, чтобы запустить утилиту настройки.



# Приложение А – Использование утилиты AirPlus Xtreme G™ в Windows XP

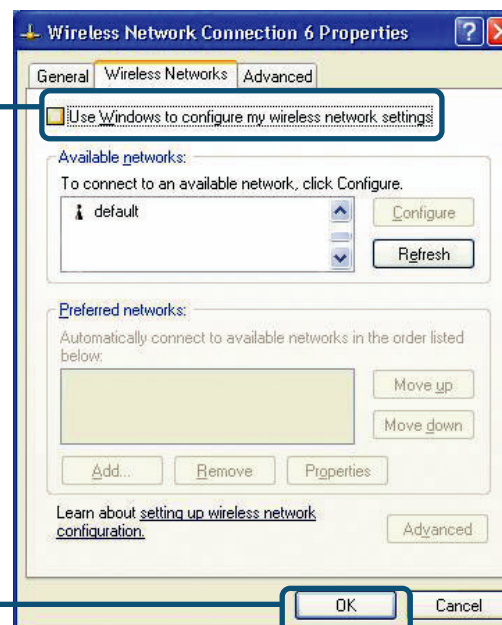
В Windows XP, если Вы хотите использовать утилиту AirPlus Xtreme G™, пожалуйста, выполните следующее.

Нажмите на **значок сети XP**, чтобы запустить утилиту Zero Configuration Wireless Settings.



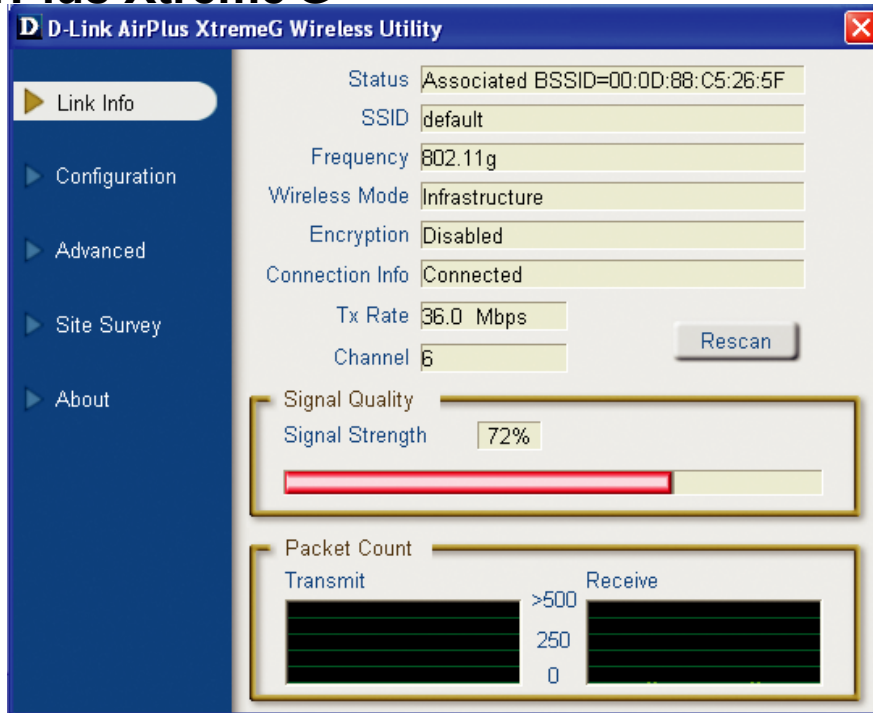
Нажмите **Advanced**

Снимите флажок **Использовать Windows для настройки параметров моей беспроводной сети**



Нажмите **OK**

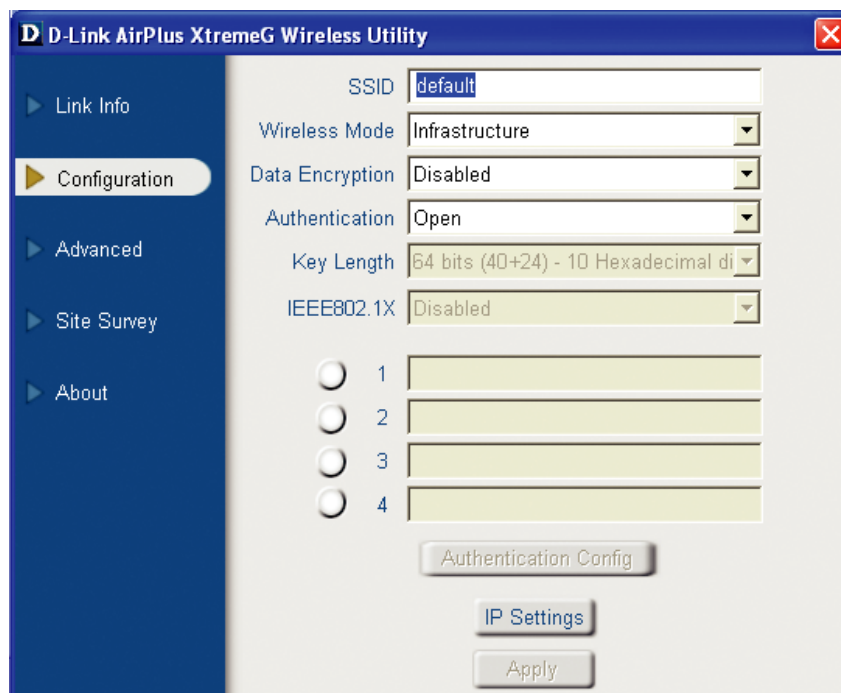
# Приложение В – Использование утилиты AirPlus Xtreme G™



- **Status:** Показывает MAC-адрес точки доступа, к которой подключен DWL-G132.
- **SSID:** Показывает идентификатор Service Set Identifier, назначенный беспроводной сети.
- **Frequency:** Показывает текущую частоту, используемую адаптером.
- **Wireless Mode:** Показывает режим работы адаптера. По умолчанию – режим инфраструктуры (Infrastructure).
- **Encryption:** Показывает, включено ли шифрование.
- **Connection Info:** Показывает, подключен ли адаптер к сети.
- **TxRate:** Показывает текущую скорость передачи данных.
- **Channel:** Показывает канал передачи. По умолчанию передача идет на 6 канале, и канал автоматически определяется DWL-G132.
- **Signal Quality:** Процент совпадает с графической полосой.
- **Signal Strength:** Показывает силу беспроводного сигнала между точкой доступа и DWL-G132.
- **Packet Count:** Графически отображает статистику переданных и полученных данных.



## Приложение В – Использование утилиты AirPlus Xtreme G™ (продолжение)



- **SSID:** Идентификатор сети - это имя, присвоенное беспроводной сети. Заводские установки SSID - **default**. Измените его, чтобы он соответствовал SSID существующего беспроводного маршрутизатора или точки доступа.
- **Wireless Mode:** По умолчанию – режим **инфраструктуры** с использованием точки доступа. Режим Ad-Нос используется для взаимодействия «точка-точка».
- **Data Encryption:** По умолчанию установлен в **Disabled**. Адаптер поддерживает WEP и WPA, когда шифрование включено.
- **Authentication:** Вы можете указать режим аутентификации для беспроводной сети. Значение по умолчанию - **Open Authentication**.
- **Key Length:** Когда шифрование включено, доступна опция для указания уровня и формата ключа шифрования. Выберите соответствующий индекс ключа: 1-4 и введите ASCII или шестнадцатеричные цифры в соответствующее поле.
- **IEEE 802.1x:** Когда шифрование включено, доступна опция, позволяющая включить или отключить использование аутентификации 802.1x.

# Приложение С – Настройка IP-адреса

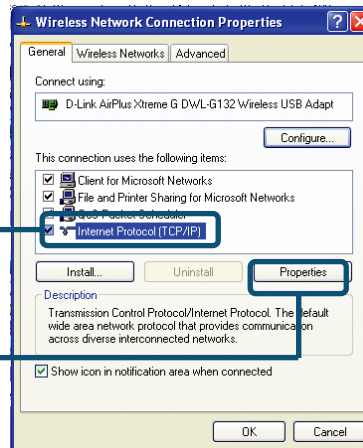
Для подключения к сети убедитесь, что параметры сети для DWL-G132 настроены правильно.

## Для Microsoft Windows XP:

Щелкните правой кнопкой на значке **Сетевое окружение** на рабочем столе > выберите **Свойства** > Дважды щелкните на **Сетевом подключении**, соответствующем беспроводному адаптеру (то есть, D-Link DWL-G132).

Нажмите **Протокол Интернета (TCP/IP)**

Нажмите **Свойства**



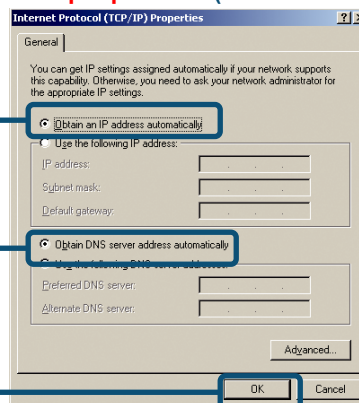
## Настройка динамического IP-адреса

Используется, когда в локальной сети установлен **сервер DHCP**. (то есть маршрутизатор)

Выберите **Получить IP-адрес автоматически** (если на беспроводном маршрутизаторе или точке доступа включен сервер DHCP)

Выберите **Получить адрес DNS-сервера автоматически**

Нажмите **OK**



## Настройка статического IP-адреса

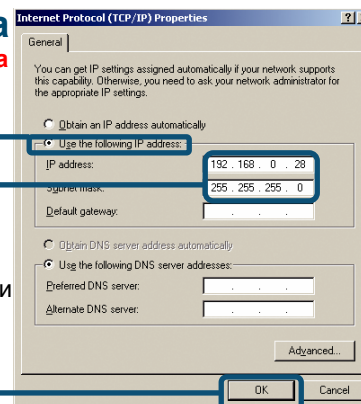
Используется, когда в локальной сети нет **сервера DHCP**.

Выберите **Использовать следующий IP-адрес**

IP-адрес: **192.168.0.28**  
Маска подсети: **255.255.255.0**

Введите статический IP-адрес из того же диапазона, что и маршрутизатора или точки доступа.

Нажмите **OK**



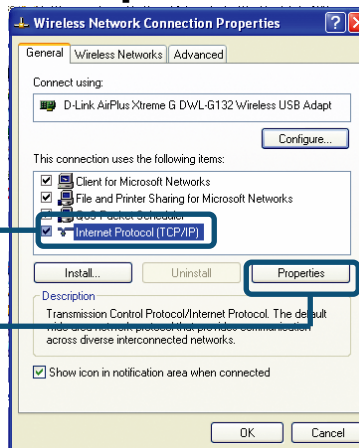
# Приложение С – Настройка IP-адреса

## Для пользователей Windows 2000:

Нажмите **Пуск > Настройка > Сетевые подключения**  
> Дважды щелкните на значке **Подключение по локальной сети**, соответствующем DWL-G132 > выберите **Свойства**

Нажмите **Протокол Интернета (TCP/IP)**

Нажмите **Свойства**



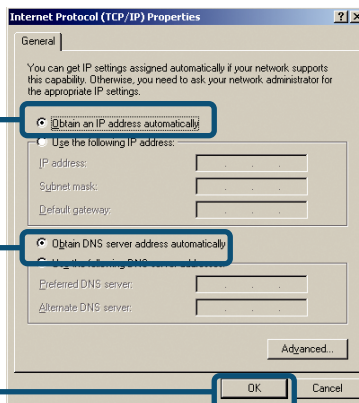
## Настройка динамического IP-адреса

Используется, когда в локальной сети установлен сервер DHCP. (то есть маршрутизатор)

Выберите **Получить IP-адрес автоматически** (если на беспроводном маршрутизаторе или точке доступа включен сервер DHCP)

Выберите **Получить адрес DNS-сервера автоматически**

Нажмите **ОК**



## Настройка статического IP-адреса

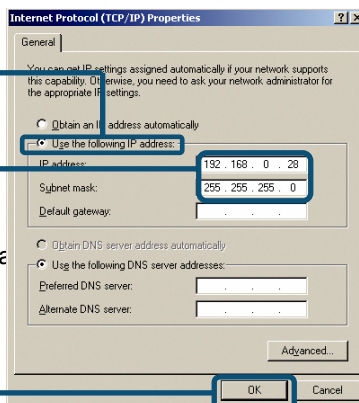
Используется, когда в локальной сети нет сервера DHCP.

Выберите **Использовать следующий IP-адрес**

IP-адрес: **192.168.0.28**  
Маска подсети: **255.255.255.0**

Введите статический IP-адрес из того же диапазона, что и маршрутизатора или точки доступа.

Нажмите **ОК**



## Техническая поддержка

Обновления программного обеспечения и документация доступны на Интернет-сайте D-Link.

D-Link предоставляет бесплатную поддержку для клиентов в течение гарантийного срока.

Клиенты могут обратиться в группу технической поддержки D-Link по телефону или через Интернет.

**Техническая поддержка D-Link:**  
(495) 744-00-99

**Техническая поддержка через Интернет**  
<http://www.dlink.ru>  
email: [support@dlink.ru](mailto:support@dlink.ru)

**D-Link**<sup>®</sup>  
Building Networks for People