

D-Link®

Руководство по быстрой установке

Это устройство работает со следующими операционными системами: **Windows XP, Windows 2000**



DWL-G650M

Беспроводной Super G™ MIMO адаптер для ноутбука

Прежде чем начать

Необходимо наличие следующего оборудования:

- Портативный компьютер со свободным 32-битным слотом Cardbus
- Как минимум процессор 500 МГц и 64 МБ ОЗУ
- Наличие установленного в портативном компьютере контроллера Cardbus
- Точка доступа 802.11g (для режима «Инфраструктура»)

Проверьте содержимое комплекта

В комплект поставки DWL-G650M входит следующее:



Беспроводной адаптер для ноутбука DWL-G650M 108G MIMO



CD-ROM (содержит драйверы и руководство пользователя)

Если что-то из перечисленного отсутствует, пожалуйста, обратитесь к поставщику.

1

Установка драйверов

Включите компьютер и вставьте компакт-диск с драйверами D-Link Super G™ MIMO DWL-G650M в привод CD-ROM.

Пошаговые инструкции, приведенные ниже, относятся к установке в **Windows XP**. Шаги и экраны для других версий Windows 2000 аналогичны.

! **НЕ** подключайте беспроводной адаптер для ноутбука DWL-G650M к компьютеру до тех пор, пока не установите драйверы с диска D-Link!

Нажмите **Install Drivers**

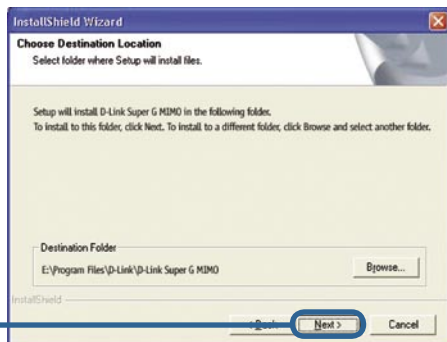
Если функция Autorun на компьютере не запустится автоматически, выполните Пуск > Выполнить и напечатайте "D:\Drivers\setup.exe". Если она запустилась, переходите к следующему экрану.



Нажмите **Next**



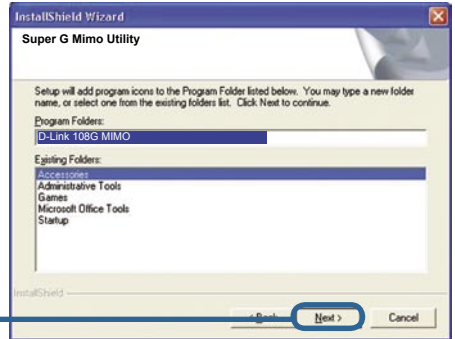
Нажмите **Next**



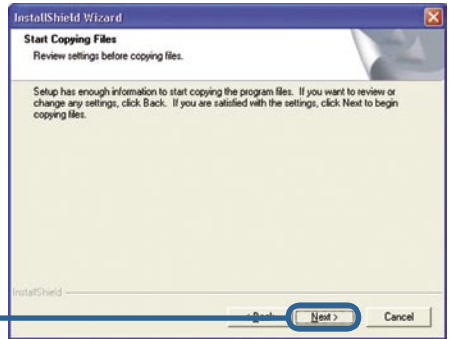
1

Установка драйверов (продолжение)

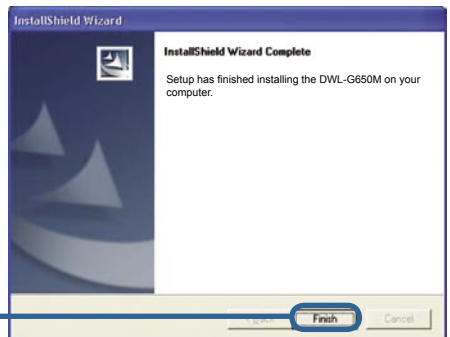
Нажмите **Next**



Нажмите **Next**



Нажмите **Finish**



Выключите компьютер

Не забудьте оставить компакт-диск с драйвером DWL-G650M в приводе CD-ROM.

2

Установка беспроводного адаптера для ноутбука DWL-G650M в компьютер

- A. Убедитесь, что компьютер выключен.
- B. Найдите слот Cardbus портативного компьютера.
- C. Аккуратно вставьте DWL-G650M в слот Cardbus компьютера (как показано ниже.)



32-битный разъем

Разъем для установки в слот Cardbus портативного компьютера.



Индикатор Link

Когда компьютер включен, показывает, что DWL-G650M установлен правильно.

Антенна

Используется для беспроводного подключения к сетям 802.11g.

Индикатор Activity

Мигает при передаче данных.

3

Завершение установки

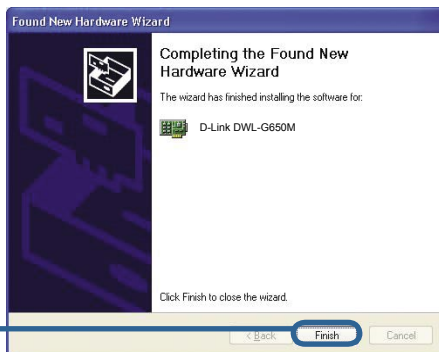
После перезагрузки компьютера может появиться экран **Мастер установки нового оборудования (Windows XP)**:

Выберите **Автоматическая установка (рекомендуется)**

Нажмите **Далее**



Нажмите **Готово** для завершения установки.



4

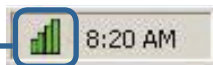
Установка завершена!

После установки нового оборудования автоматически запустится **утилита настройки** и в правом нижнем углу панели задач появится значок утилиты. Если значок **ЗЕЛЕНЫЙ**, значит, **Вы успешно установили DWL-G650M**, подключились к беспроводной сети и готовы к работе!

Если значок утилиты не появился, дважды щелкните **на ярлыке**, который появился на рабочем столе.



Дважды щелкните **на значке утилиты**, чтобы запустить утилиту настройки.



Приложение

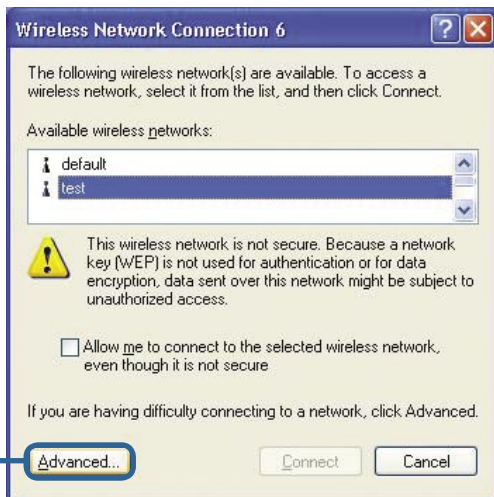
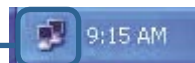
WPA-PSK:

WPA-Personal предназначен для домашних пользователей, которые не имеют сервера аутентификации. Этот метод аутентификации подобен WEP, т.к. позволяет задать “Pre-Shared Key” на беспроводном маршрутизаторе/точке доступа. Как только pre-shared key подтвержден и клиентом и точкой доступа, будет предоставлен доступ к сети. Используемый метод шифрования, называемый Temporal Key Integrity Protocol (TKIP), предлагает динамическое по пакетному хешированию. Он также включает функцию проверки целостности данных, которая гарантирует, что пакеты не были изменены в процессе беспроводной передачи.

Приложение А – Использование утилиты настройки

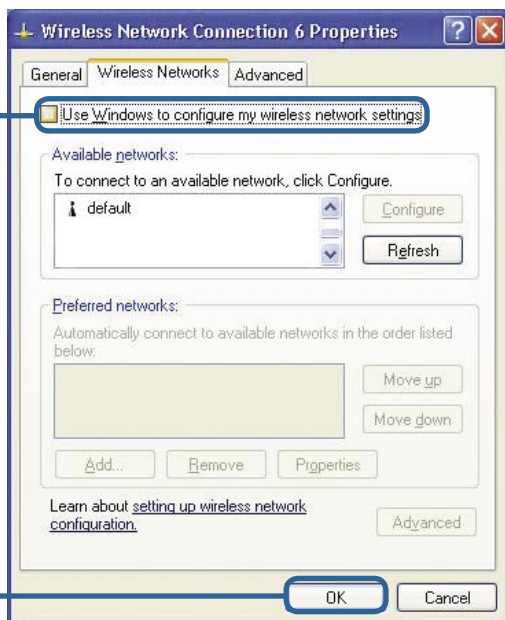
Пожалуйста, выполните следующие шаги для Windows XP, если требуется использовать утилиту Super G™ MIMO:

Нажмите на **значок сети XP**, чтобы использовать Zero Configuration Wireless Settings.



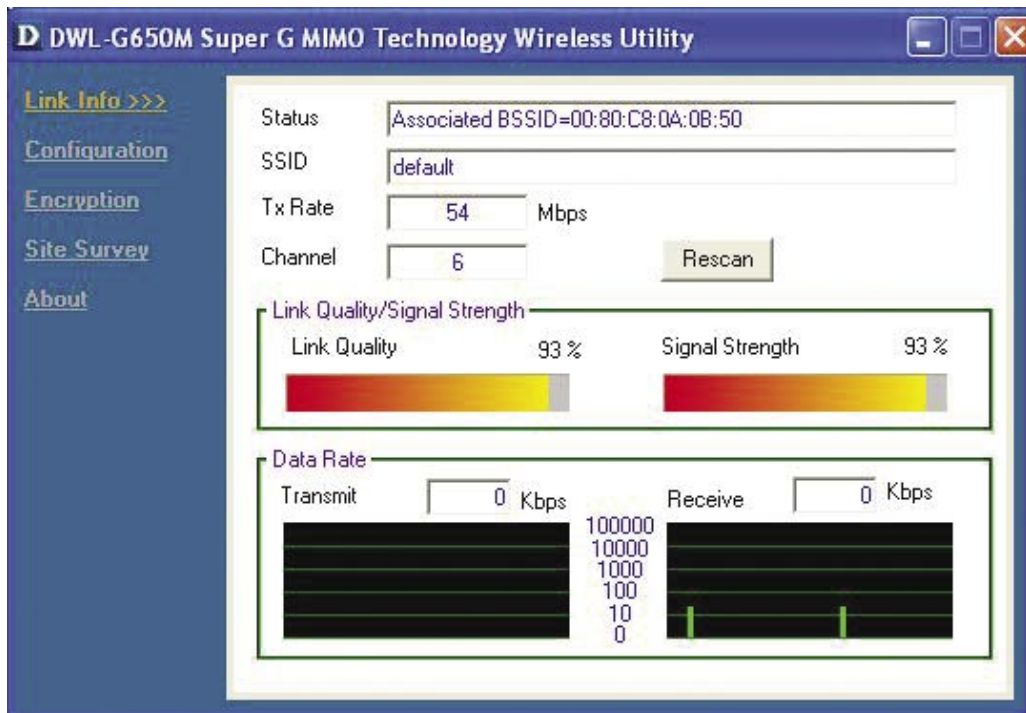
Нажмите **Дополнительно**

Снимите флажок **Использовать Windows для настройки параметров моей беспроводной сети**



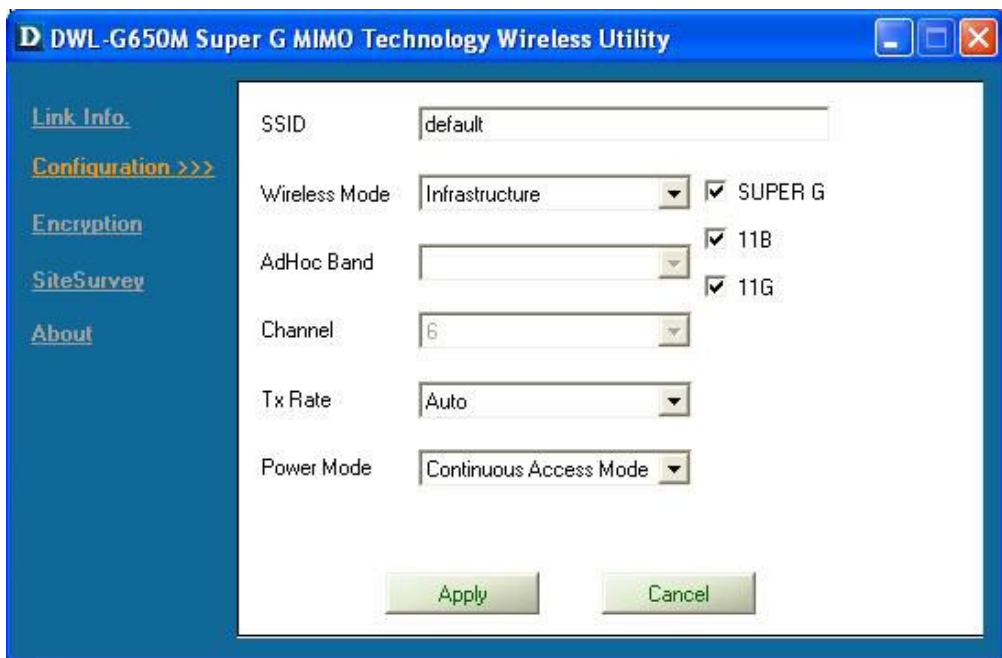
Нажмите **ОК**

Приложение А – Использование утилиты настройки (продолжение)



- **Status:** Показывает MAC-адрес точки доступа, к которой подключен DWL-G650M.
- **SSID:** Service Set Identifier – это имя, присваиваемое беспроводной сети. Значение SSID по умолчанию установлено в **default**.
- **TxRate:** Значение по умолчанию **Auto**; это означает, что параметры TxRate автоматически определяются DWL-G650M в зависимости от расстояния от точки доступа.
- **Channel:** Показывает информацию о канале. По умолчанию передача идет на 6 канале, и канал автоматически определяется DWL-G650M.
- **Link Quality / Signal Strength:** Показывает качество канала (Link Quality) связи при беспроводном подключении DWL-G650M к точке доступа. Мощность сигнала (Signal Strength) показывает силу беспроводного сигнала между точкой доступа и DWL-G650M. Процентное отношение совпадает с графической полосой.
- **Data Rate:** Графическое изображение статистики о переданных и полученных пакетах.

Приложение А – Использование утилиты настройки (продолжение)



- **SSID:** Service Set Identifier – это имя присвоенное беспроводной сети. Значение SSID по умолчанию установлено в **default**. Измените его, чтобы он соответствовал SSID существующего беспроводного маршрутизатора или точки доступа.
- **Wireless Mode:** По умолчанию установлено Infrastructure. Режим Ad-Нос используется при подключении точка-точка.
- **AdHoc Band:** Указывается используемый Ad-Нос диапазон - 802.11b или 802.11g, когда настроено подключение Ad-Нос.
- **Channel:** По умолчанию используется канал 6. Выбор канала выполняется DWL-G650M автоматически в зависимости от номера канала, используемого точкой доступа, выбранной для ассоциации. Чтобы изменить настройки канала, **Wireless Mode** должен быть установлен в **Ad-hoc**.
- **TxRate:** Можно настроить скорость передачи, чтобы получить наилучший сигнал в зависимости от условий использования.
- **Power Mode:** По умолчанию, режим питания (Power Mode) установлен в Continuous Access Mode.
 - **Continuous Access Mode** — режим по умолчанию, потребляющий наибольшее количество энергии.
 - **Maximum Power Save** — режим, потребляющий наименьшее количество энергии.
 - **Power Save** — режим, потребляющий умеренное количество энергии.
- **Support Band:** По умолчанию DWL-G650M будет искать доступные сети, и подключаться к сети 802.11b/g.

Приложение В – Настройка IP-адреса

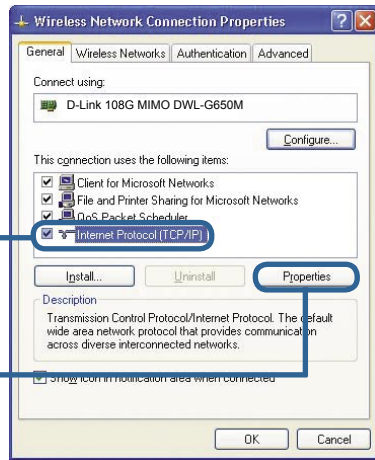
Для подключения к сети **убедитесь, что параметры сети для DWL-G650M настроены правильно.**

Microsoft Windows XP:

Нажмите **Пуск**, щелкните правой кнопкой мыши на значке **Мое сетевое окружение**, выберите **Свойства** и **дважды** щелкните на Сетевом подключении, соответствующем беспроводному адаптеру DWL-G650M.

Нажмите **Протокол Интернета (TCP/IP)**

Нажмите **Свойства**



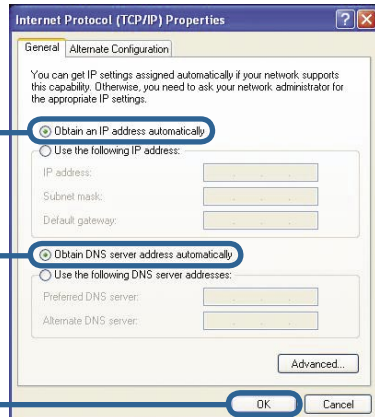
Настройка динамического IP-адреса

Используется, когда в локальной сети установлен **сервер DHCP** (то есть маршрутизатор)

Выберите **Получить IP-адрес автоматически** (если на беспроводном маршрутизаторе или точке доступа включен сервер DHCP)

Выберите **Получить адрес DNS-сервера автоматически**

Нажмите **OK**



Настройка статического IP-адреса

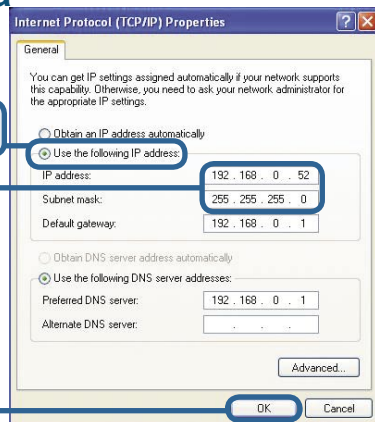
Используется, когда в локальной сети нет **сервера DHCP**.

Выберите **Использовать следующий IP-адрес**

IP-адрес: **192.168.0.52**
Маска подсети: **255.255.255.0**

Введите статический IP-адрес из того же диапазона, что и адрес беспроводного маршрутизатора или точки доступа.

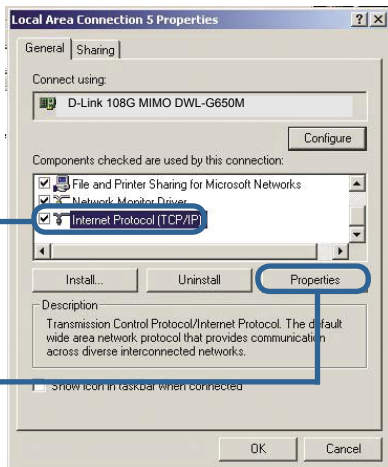
Нажмите **OK**



Приложение В – Настройка IP-адреса

Для пользователей Windows 2000:

Нажмите Пуск > Настройка > Сетевые подключения > Дважды щелкните на значке Подключение по локальной сети, соответствующем DWL-G650M > выберите Свойства



Нажмите **Протокол Интернета (TCP/IP)**

Нажмите **Свойства**

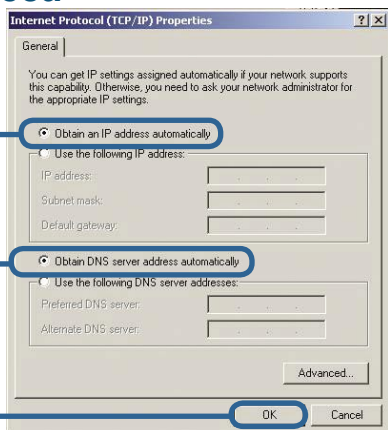
Настройка динамического IP-адреса

Используется, когда в локальной сети установлен сервер DHCP (то есть маршрутизатор)

Выберите **Получить IP-адрес автоматически** (если на беспроводном маршрутизаторе или точке доступа включен сервер DHCP)

Выберите **Получить адрес DNS-сервера автоматически**

Нажмите **ОК**



Настройка статического IP-адреса

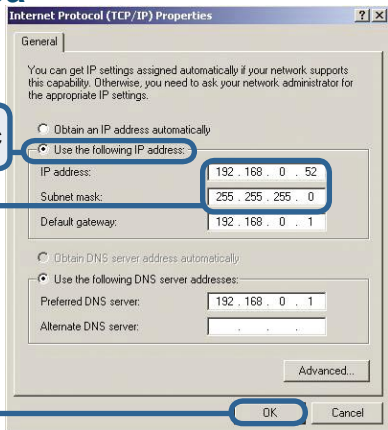
Используется, когда в локальной сети нет сервера DHCP.

Выберите **Использовать следующий IP-адрес**

IP-адрес: **192.168.0.52**
Маска подсети: **255.255.255.0**

Введите статический IP-адрес из того же диапазона, что и адрес беспроводного маршрутизатора или точки доступа.

Нажмите **ОК**



Техническая поддержка

Обновления программного обеспечения и документация доступны на Интернет-сайте D-Link.

D-Link предоставляет бесплатную поддержку для клиентов в течение гарантийного срока.

Клиенты могут обратиться в группу технической поддержки D-Link по телефону или через Интернет.

Техническая поддержка D-Link:

(095) 744-00-99

Техническая поддержка через Интернет

<http://www.dlink.ru>

email: support@dlink.ru

