

D-Link®

Руководство по быстрой установке

Этот продукт работает со следующими операционными системами: Windows XP/2000/ME/98SE



DSB-C320

D-Link 300K цифровая USB PC камера

Прежде чем начать

Убедитесь в том, что у Вас имеется следующее:

- Pentium III 500 МГц, Celeron, AMD Athlon процессор, или выше
- 64MB RAM (или минимально требуемый ОС объем оперативной памяти)
- Microsoft Windows XP/2000/ME/98SE
- Microsoft DirectX 8.1b или выше
- Обновлённый Service Pack
- 200MB свободного места на диске
- Привод CD-ROM
- USB порт (версия USB 1.1)
- Графический адаптер 24Bit
- Windows совместимые звуковая карта и динамики (рекомендуется полнодуплексная звуковая карта)

Проверьте содержимое поставки

В комплект поставки входит следующее:



DSB-C320 USB PC камера



CD-ROM(содержит драйверы, прикладное ПО, руководство по быстрой установке в формате PDF, руководство пользователя в формате PDF, и гарантию)



Кабель USB 1.1



Запустите компакт-диск с драйвером до подключения цифровой камеры. Диск содержит инсталляционную программу, которая упростит процесс установки.

Если что-либо из перечисленного отсутствует, пожалуйста, обратитесь к вашему поставщику.

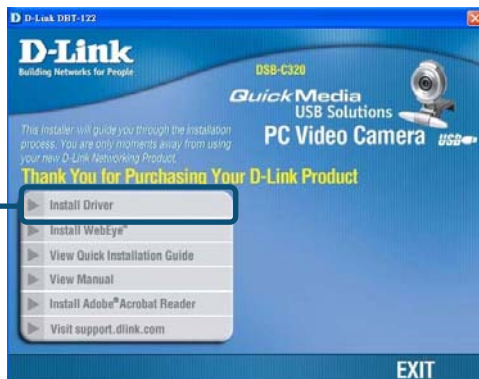
1

Установка драйвера для DSB-C320

Пожалуйста, достаньте прилагаемый CD-ROM и внимательно следуйте пунктам, описанным ниже, чтобы установка DSB-C320 прошла корректно.

Вставьте диск в привод CD-ROM. Отобразится окно установки D-Link DSB-C320, как показано на рисунке ниже.

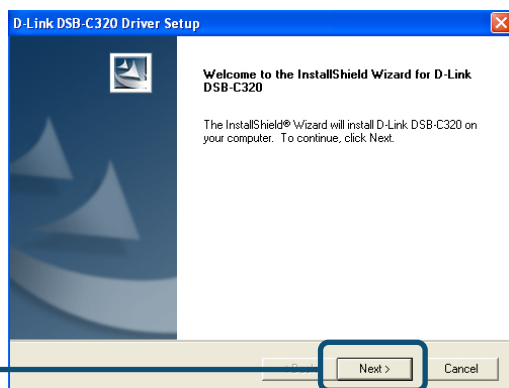
Нажмите **Установить драйвер для DSB-C320**



Если окно установки не отобразится автоматически, нажмите **Пуск > Выполнить**, напечатайте „D:\Autorun.exe” и нажмите **ОК**. „D” – буква обозначающая привод CD-ROM. Замените её, если Ваш привод CD-ROM обозначен другой буквой.

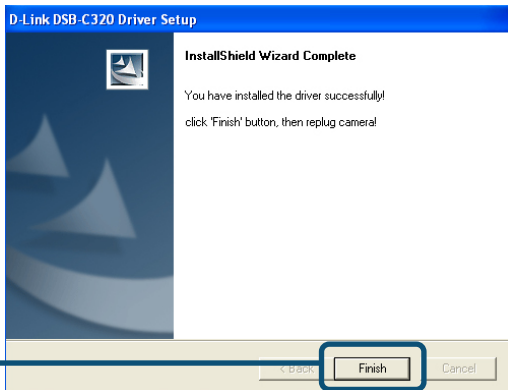
Для пользователей Windows XP

Нажмите **Далее**

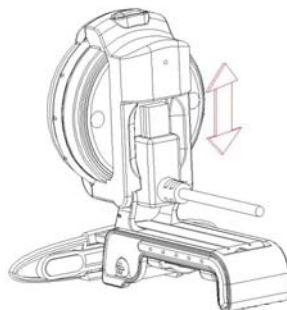


Для пользователей Windows XP (продолжение)

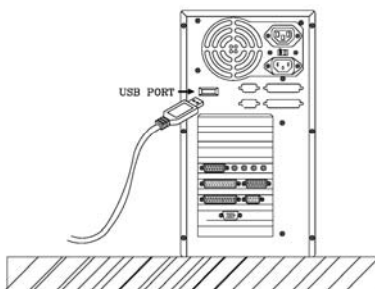
Нажмите **Далее**



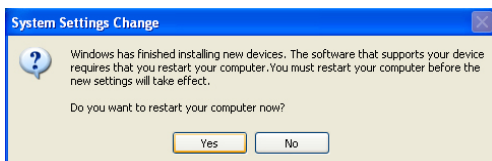
Подсоедините кабель USB к камере и USB разъёму на компьютере.



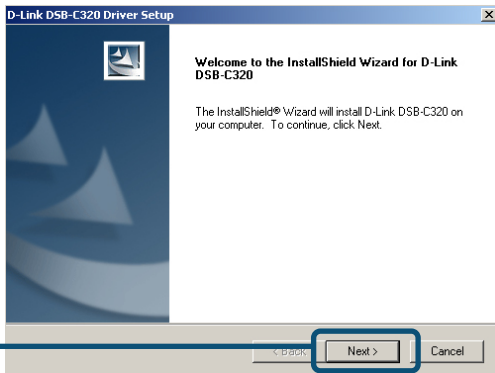
Когда все процедуры установки завершены, после подключения USB кабеля к камере и USB порту компьютера **НЕОБХОДИМО** вручную перезагрузить операционную систему для успешного запуска камеры.



Пожалуйста, нажмите “Да”, чтобы перезагрузить операционную систему.



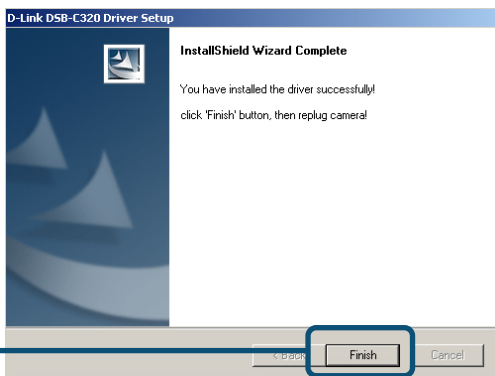
Для пользователей Windows 2000



Нажмите **Далее**

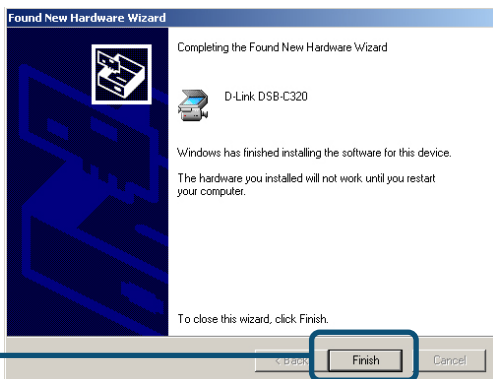


Нажмите **Да**



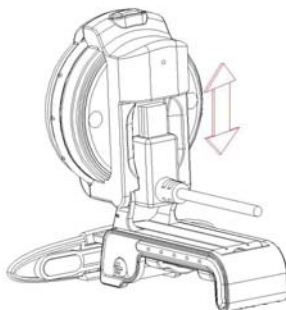
Нажмите **Готово**

Для пользователей Windows 2000 (продолжение)

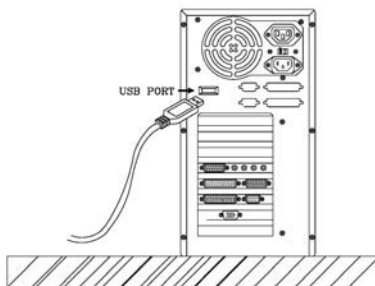


Нажмите **Готово**

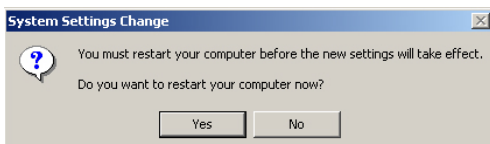
Подсоедините кабель USB к камере и USB разъёму на компьютере.



Когда все процедуры установки завершены, после подключения USB кабеля к камере и USB порту компьютера **НЕОБХОДИМО** вручную перезагрузить операционную систему для успешного запуска камеры.

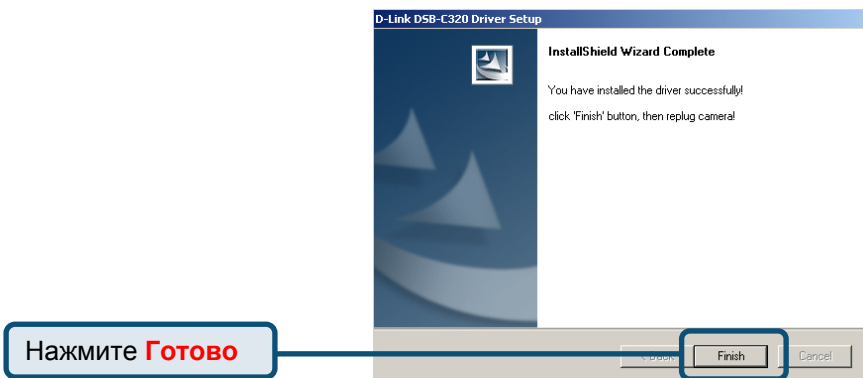
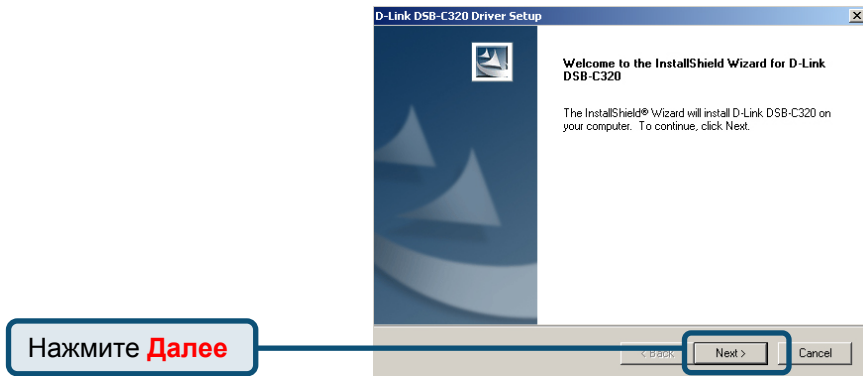


Пожалуйста, нажмите “Да”, чтобы перезагрузить операционную систему.

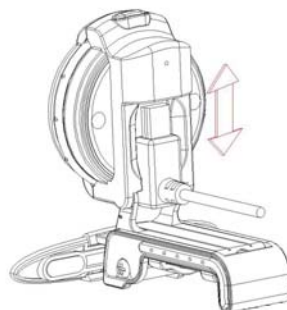


Для пользователей Windows ME и 98

Для пользователей Windows ME и 98SE установка драйвера для DSB-C320 пройдёт автоматически.



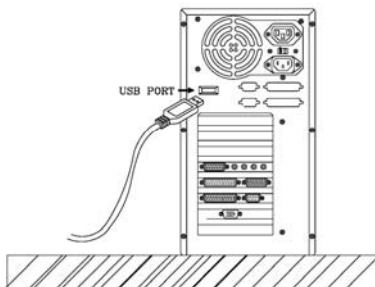
Подсоедините кабель USB к камере и USB разъёму на компьютере.



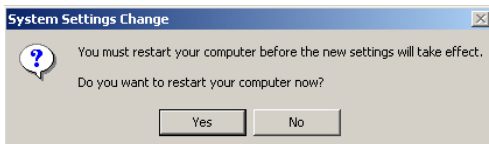
Для пользователей Windows ME и 98(продолжение)



Когда все процедуры установки завершены, после подключения USB кабеля к камере и USB порту компьютера **НЕОБХОДИМО** вручную перезагрузить операционную систему для успешного запуска камеры.



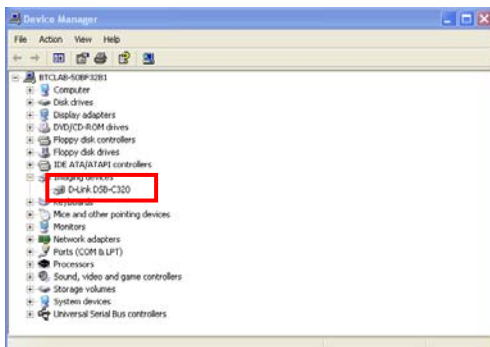
Пожалуйста, нажмите “Да”, чтобы перезагрузить операционную систему.



2

Установка драйвера завершена!

Чтобы удостовериться в том, что DSB-C320 корректно установлена, нажмите “Пуск” → “Настройки” → “Панель управления”. Двойной щелчок на кнопке “Система”. Выберите закладку “Оборудование” и нажмите на кнопке “Диспетчер устройств”. Убедитесь в том, что пункт “D-Link DSB-C320” появился в закладке “Устройства для работы с изображениями”.



Если всё корректно установлено, Вы можете приступить к созданию фото и видео изображений с помощью DSB-C320.

Пожалуйста, ознакомьтесь с инструкцией к DSB-C320 находящейся на CD входящем в комплект поставки, чтобы знать, как установить и использовать программу VP-EYE 4.0.



Внимание:

1. Установите драйвер и ПО ДО ТОГО, как подключать камеру к порту USB .
2. Во избежание падения напряжения, мы рекомендуем подключать кабель USB к компьютеру непосредственно.
3. Если после подключения камеры к порту USB появится диалоговое окно с запросом замены файла настройки языка, просто нажмите “Да” для продолжения.
4. Пожалуйста, загрузите последнее обновление “Service Pack” (нажмите **Пуск → Обновление Windows**), чтобы камера работала плавно.
5. Если у Вас установлено более одного устройства для работы с изображениями, пожалуйста, выберите “D-Link DSB-C320” как PC камеру. В этом случае, Вы можете использовать камеру для захвата изображений.

MEMO

Техническая поддержка

Обновления программного обеспечения и документация доступны на Интернет-сайте D-Link.

D-Link предоставляет бесплатную поддержку для клиентов в течение гарантийного срока.

Клиенты могут обратиться в группу технической поддержки D-Link по телефону или через Интернет.

Техническая поддержка D-Link:
(095) 744-00-99

Техническая поддержка через Интернет
<http://www.dlink.ru>
email: support@dlink.ru

D-Link®
Building Networks for People