

D-Link®

DSC-350



1. Введение

Благодарим Вас за Ваш выбор DSC-350 Dual Mode Camera. Руководство пользователя содержит информацию об установке и использовании DSC-350, а также о пользовании интерфейсом TWAIN драйвера. Этот раздел знакомит вас с основными функциями DSC-350.

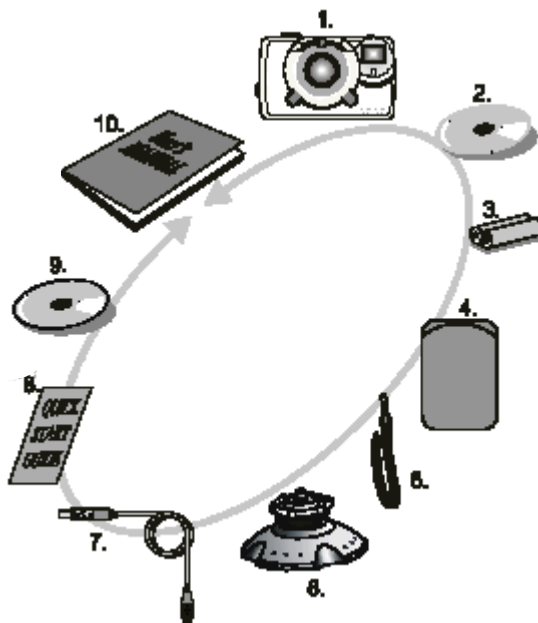
За информацией по инсталляции и использованию DSC-350 обратитесь в следующий раздел.

DSC-350 имеет все возможности цифровой камеры, и она легка в инсталляции и использовании. Перед использованием или соединением любого из компонентов, пожалуйста, проверьте, что все принадлежности в наличии.

Рисунок ниже показывает Вам названия принадлежностей и их положения.

Принадлежности:

1. DSC-350
2. TWAIN драйвер на CD
3. 2 щелочные батарейки AAA
4. Сумка
5. Ремешок
6. Подставка
7. USB кабель
8. Руководство по быстрому началу
9. Прикладное программное обеспечение обработки изображений
10. Руководство пользователя



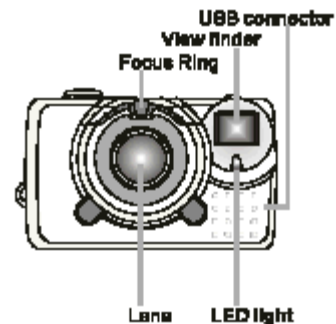
D-Link®

DSC-350



Вид спереди

- Focus Ring (кольцо установки фокуса)
- View finder (видоискатель)
- Lens (линза)
- LED light (индикатор)
- USB connector (USB- коннектор)



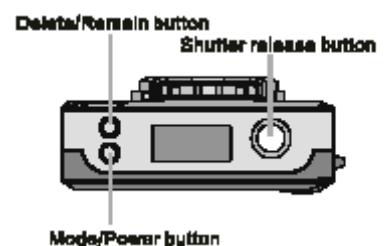
Вид сзади

- LED light (индикатор)
- View finder (видоискатель)



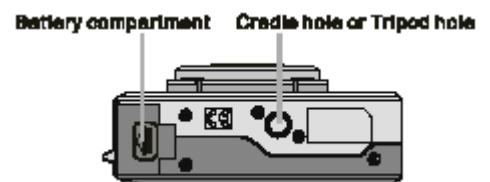
Вид сверху

- Delete/Retain button (кнопка Удалить/Запомнить)
- Mode/Power button (кнопка Режим/Включить)
- Shutter release button (кнопка съемки)



Вид снизу

- Battery compartment (батарейный отсек)
- Cradle hole or Tripod hole



D-Link®


















DSC-350



Изображения на LCD дисплее



Status LCD Indicators

-  1.Одиночная фотография
-  2.Серия фотографий (4 кадра)
-  3.Установка таймера
-  4.Запись видео
-  5.Частота кадров
-  6.Номер фотографии
-  7.REM% - Памяти осталось (проценты)
-  8.BUSY – Фотография сохраняется.
-  9.FULL – Память полна.
-  10.Удалить единичную фотографию
-  11. Удалить все фотографии.
-  12.Подключен разъем USB
-  13.SHi – Разрешение 1024x768 пикселей
-  14.Hi - Разрешение 640 x 480 пикселей
-  15.S - Разрешение 320x 240 пикселей
-  16.Батарея полностью заряжена
-  17. Батарея разряжена

D-Link®

DSC-350



2. Установка DSC-350

Системные требования

Для того чтобы DSC-350 нормально работал, Ваш компьютер должен удовлетворять следующим системным требованиям:

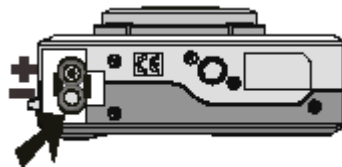
IBM-PC/AT или совместимый с USB портом

1. Требования операционной системы: Windows 98/Me/2000 с 16MB RAM
2. VGA дисплей (Рекомендуется режим TRUE color)
3. Стандартное программное обеспечение обработки изображений совместимое с TWAIN
4. CD-ROM и 3.5" дисковод гибких дисков.
5. Свободный USB порт

Установка батарей

DSC-350 работает от 2-х AAA батарей.

1. Открыть отсек для батарей.
2. Вставить 2 AAA батареи, соблюдая полярность (+) и (-) на крышке отсека для батарей.
3. Закрыть отсек для батарей.



Установка TWAIN и драйверов устройства

TWAIN драйвер позволяет другим приложениям работать с DSC-350. Вы должны установить TWAIN-совместимое приложение до загрузки фотографий в Ваш PC.

- (1) Включить компьютер
- (2) Вставить DSC-350 Driver CD в CD-ROM
- (3) Есть два варианта установки TWAIN и драйверов устройства.

A. Программа автозапуска

Вы увидите заставку после установки DSC-350 Driver CD в CD-ROM.



D-Link®

DSC-350



Выберите соответствующую операционную систему для Вашего компьютера.

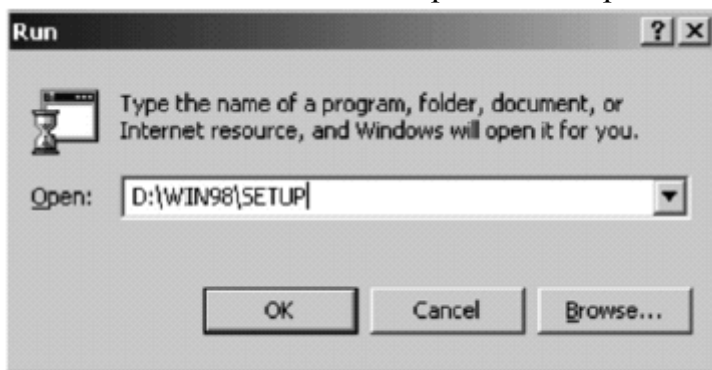
В. Вручную



Нажмите кнопку Пуск и выберите опцию Выполнить.

Введите “**drive**:\win98\setup” если Вы работаете в Windows 98 или Windows Millenium Edition.

Введите “**drive**:\win2000\setup” если Вы работаете в Windows 2000.

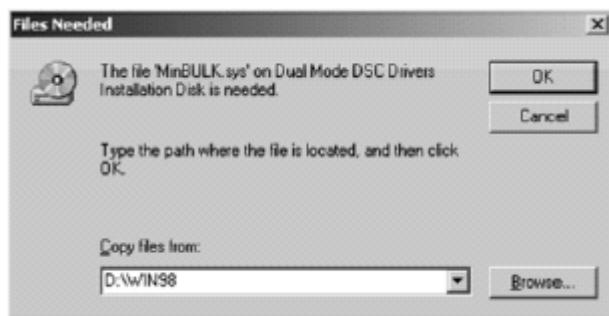


Замените **drive** на букву Вашего CD-ROM.

*Примечание: При первом подключении DSC-350 к Вашему компьютеру, когда компьютер включен, Windows запросит компакт-диск с драйвером и компакт-диск установки Windows. Перед подключением к USB порту следует иметь эти диски под рукой. При появлении запроса в отношении компакт-диска с драйвером, вставьте его в Ваш CD-ROM и введите “**drive**:\win98” или “**drive**:\win2000” в зависимости от того, какая операционная система загружена (замените **drive** буквой Вашего CD-ROM).*

D-Link®

DSC-350



Подключение DSC-350 к компьютеру

Вы можете использовать DSC-350 как PC-камеру или как цифровую камеру с возможностью сохранения изображений во встроенной памяти.

Для подключения камеры к компьютеру:

1. Выключите камеру.
2. Поставьте Ваш компьютер так чтобы облегчить доступ к USB портам.
3. Подключите прямоугольный разъем USB кабеля к свободному USB порту на Вашем компьютере.
4. Подключите противоположный конец USB кабеля к USB разъему на DSC-350.

5. Питание камеры включается автоматически после подключения

Примечание: Все функциональные клавиши на камере будут заблокированы, пока камера подключена с помощью USB кабеля.

3. Использование DSC-350

Установка камеры

Режимы съемки

Нажмите и удерживайте кнопку “Mode/Power” в течении 3 секунд для включения камеры, а затем нажимайте эту же кнопку для переключения режимов съемки. Этих режимов 5.



1. Одиночная съемка. В этом режиме Вы получаете один кадр при нажатии на кнопку съемки.



2. Одиночная съемка с таймером. В этом режиме Вы получаете один снимок через 10 секунд после нажатия кнопки съемки. Красный индикатор начнет мигать, когда вы нажмете на кнопку съемки, и закончит через 10 секунд. Рекомендуем использовать штатив или подставку для камеры.



3. Режим серий кадров. Камера будет делать 4 кадра (1 кадр в секунду) после нажатия кнопки съемки. Число кадров будет меняться от 4 до 1 пока сохраняются кадры.

D-Link®

DSC-350



4. Режим серий кадров с таймером. В этом режиме камера делает 4 кадра с задержкой в 10 секунд после нажатия кнопки съемки.



5. Видеозапись. Камера записывает около 4 минут видео во встроенную память (8Мб). Нажмите и удерживайте кнопку съемки для записи изображения. Когда вы снимаете, красный индикатор на передней панели и зеленый индикатор на задней панели непрерывно мигают.

Выбор разрешения

Фотография

DSC-350 имеет 3 различных разрешения.

Нажмите и удерживайте кнопку “Mode/Power”, одновременно нажимая кнопку съемки, переключайте различные разрешения.

“SHI” режим: кадры имеют разрешение 1024x768 пикселей.

”HI” режим: кадры имеют разрешение 640x480 пикселей.

“S” режим: кадры имеют разрешение 320x240 пикселей.

Видеозапись

Вы можете выбрать один из режимов видеозаписи. Используйте ту же процедуру переключения как в режиме фотографии.

“S” режим: Видео имеет разрешение 320x240 пикселей.

Видео имеет разрешение 160x120 пикселей, когда на индикаторе разрешения ничего не отображается.

Получение изображений

(DSC-350 Digital Camera and Video Camera)

При фотографировании или видеозаписи: **УБЕДИТЕСЬ, ЧТО DSC-350 ВКЛЮЧЕН и УСТАНОВЛЕН НУЖНЫЙ ВАМ РЕЖИМ РАБОТЫ.**

Убедитесь, что Вы видите снимаемый объект в видоискателе.

Замечание:

1. Для снижения энергопотребления, камера автоматически выключается, если Вы ею долго не пользуетесь (1 минута). Включите камеру снова, когда захотите снимать.

2. Вы можете проверить, сколько памяти свободно. Для этого нажмите и удерживайте кнопку “Delete/Remain“. На дисплее отобразится наличие свободной памяти в процентах.

**199
REMX**

1. Цифровой фотоаппарат

(1) Нажмите кнопку “Mode/Power” на 3 секунды для включения.

(2) Выберите режим и установите разрешение.

(3) Используйте видоискатель для нахождения объекта.

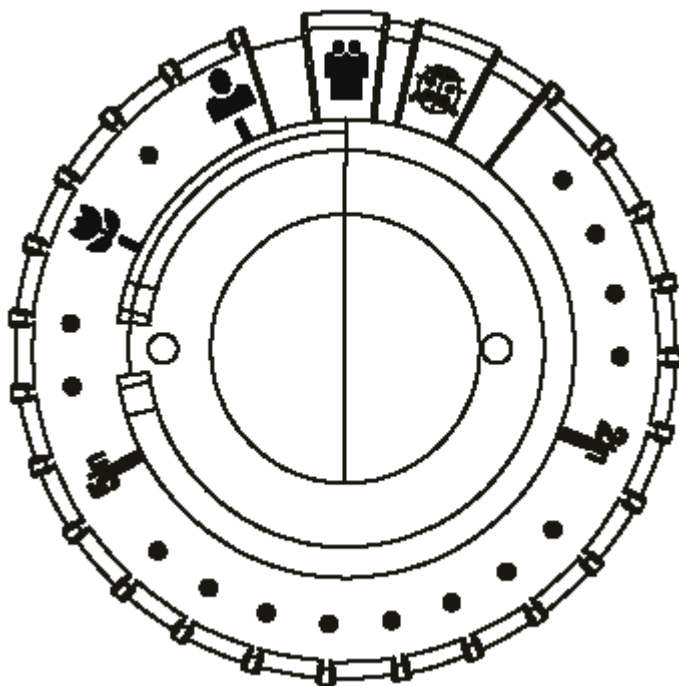
(4) Нажмите кнопку съемки для получения кадра. DSC-350 требуется около 1 секунды для сохранения кадра в памяти. Когда зеленый индикатор перестанет мигать и индикатор ”BUSY” погаснет, кадр сохранен и DSC-350 готов к следующему кадру.

D-Link®

DSC-350



*Замечание: Диапазон фокуса от 1,5 дюйма (4см) до бесконечности.
Пожалуйста, посмотрите на следующую схему для смены фокуса.*



- 60 дюймов (1.5М) ~ бесконечность.



- Около 20 дюймов (50 CM).



- Около 10 дюймов (25 CM).



- Около 5 дюймов (12 CM).



- Около 2 дюймов (6 CM).



- Около 1.5 дюймов (4 CM).

D-Link®

DSC-350



2. Видео - запись

- (5) Нажмите кнопку “Mode/Power” на 3 секунды для включения.
- (6) Выберите режим видеозаписи и установите разрешение.
- (7) Установите кольцо фокуса в крайнее правое положение.
- (8) Используйте видоискатель для нахождения объекта. Нажмите кнопку съемки для начала видеозаписи. Камера будет снимать, пока эта кнопка нажата.

Примечание: Пожалуйста, установите кольцо фокуса на позицию  (диапазон фокуса 60 дюймов и больше).

3. Режим PC камеры

- (9) Выключите DSC-350.
- (10) Подключите DSC-350 к Вашему компьютеру. Камера включится автоматически.
- (11) Выберите MGI Imaging Software.
- (12) Установите кольцо фокуса для получения четкого изображения (от 1.5 дюймов (4 см) до бесконечности).

Удаление кадров



1. Удаление одного кадра: Нажмите кнопку “Delete/Remain”, на индикаторе отобразится этот знак. Затем нажмите кнопку съемки, и последний кадр будет удален.



2. Удаление всех кадров: Нажмите кнопку “Delete/Remain” дважды, на индикаторе отобразится этот знак. Затем нажмите кнопку съемки, и все кадры будут удалены.

Примечание: Удаление кадров может быть осуществлено с использованием Twain интерфейса при загрузке кадров на Ваш PC.

4. Использование TWAIN интерфейса

Понятие TWAIN интерфейса

DSC-350 выпускается с дружественным программным обеспечением для TWAIN интерфейса. Вы можете использовать программное обеспечение, включенное в поставку для загрузки фотографий. TWAIN – это промышленный стандарт интерфейса для сканеров и цифровых камер. TWAIN интерфейс работает совместно с TWAIN приложениями для обработки изображений, такими как MGI PhotoSuite III.

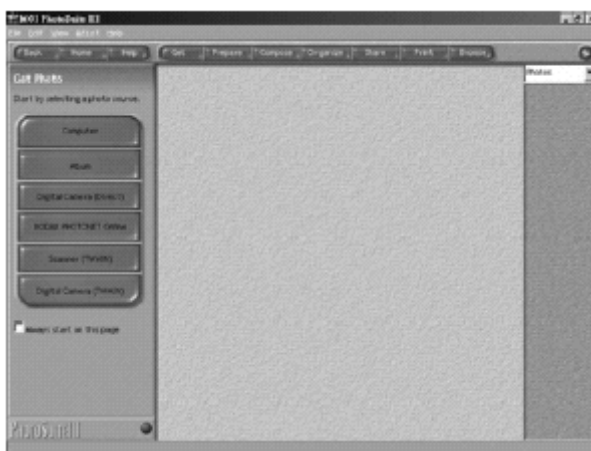
Передача изображения на Ваш компьютер

Следующие иллюстрации пояснят Вам, как загружать фотографии с камеры в компьютер. Мы используем MGI PhotoSuite III как TWAIN приложение для обработки изображений.

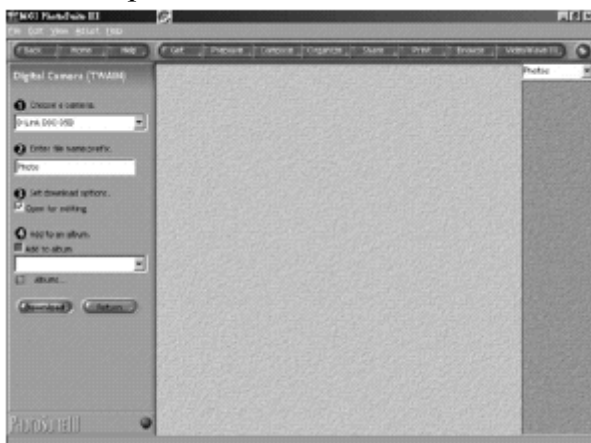
1. Запустите MGI PhotoSuite III.
2. Выберите TWAIN Source.

D-Link®

DSC-350



3. Выберите D-Link DSC-350



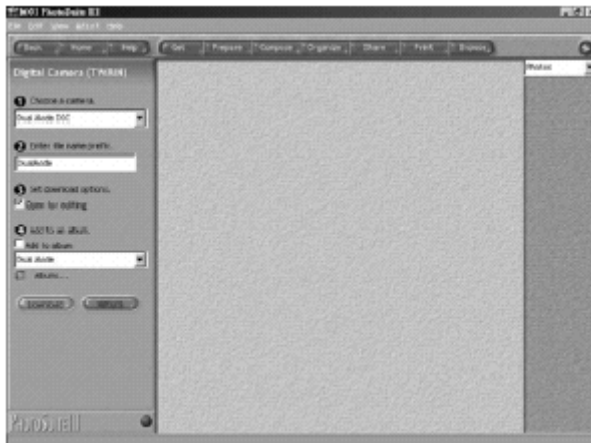
D-Link®

DSC-350

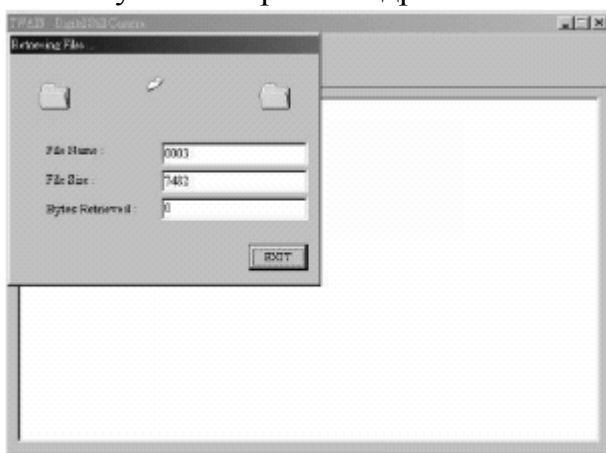


Примечание: Вы сможете выбрать DSC-350 только после того как установили TWAIN драйвер.

4. Нажмите кнопку “Download”.



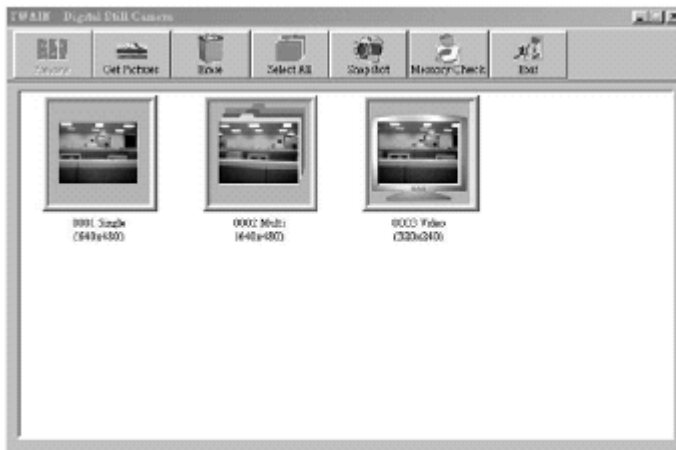
4.1 Получение образов кадров



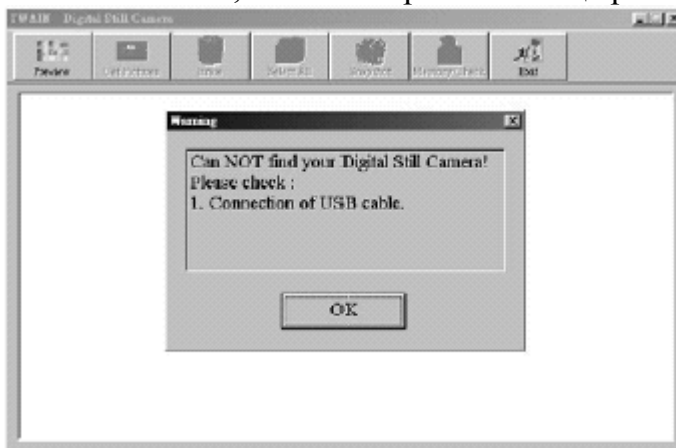
4.2 Образы кадров: После загрузки, Вы увидите образы кадров Ваших фотографий.

D-Link®

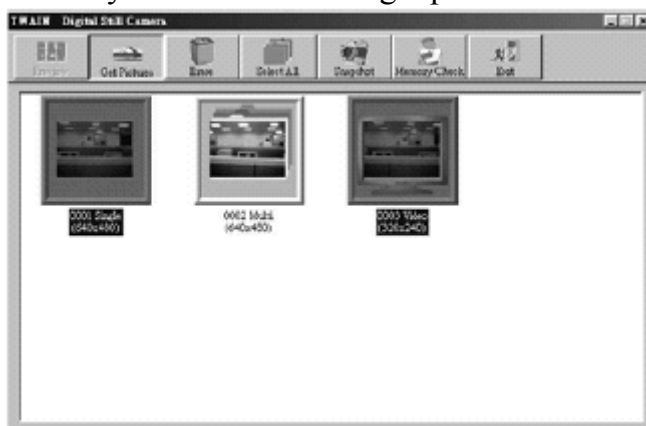
DSC-350



5. Если Вы увидите сообщение об ошибке типа «Can NOT find your Digital Still Camera»: Пожалуйста, проверьте USB соединение и нажмите OK и Preview кнопки, чтобы попробовать еще раз.



6. Получение кадров: Пожалуйста, выберите те кадры, которые Вы хотели бы получить и нажмите “get pictures”.

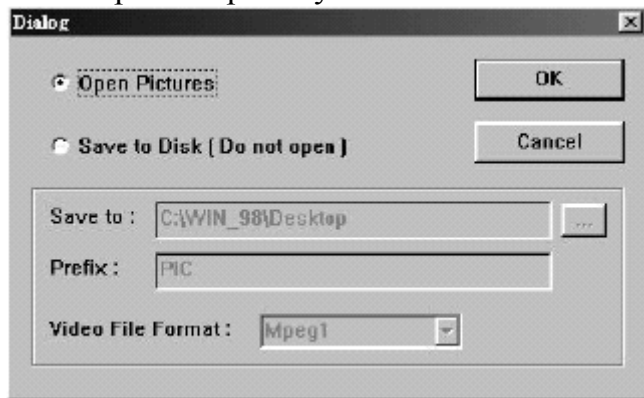


D-Link®

DSC-350

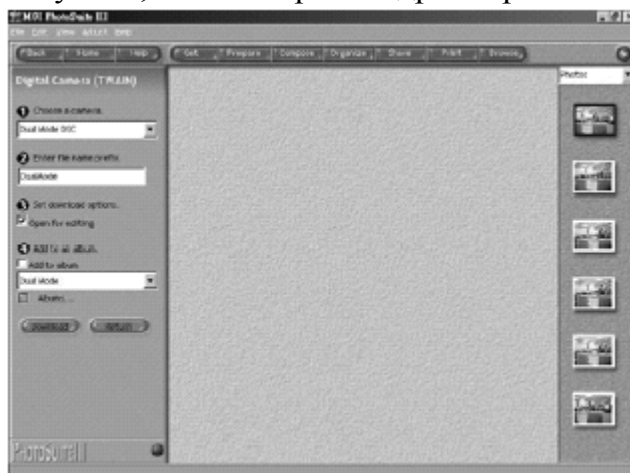


6.1 Открыть картинку



Если Вы хотите просмотреть полноразмерное изображение кадра перед сохранением на диск, выберите “Open Pictures”

6.2 После нажатия на кнопку ОК, полноразмерное изображение будет получено, а окно образа кадра закроется.

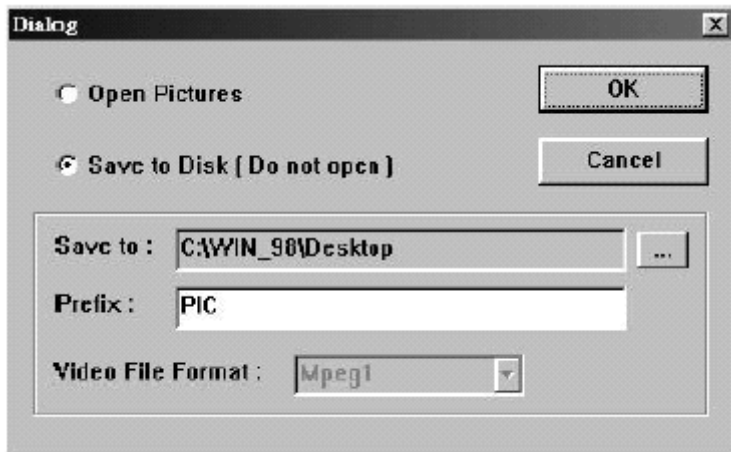


6.3 Сохранение на диск (Без открытия)

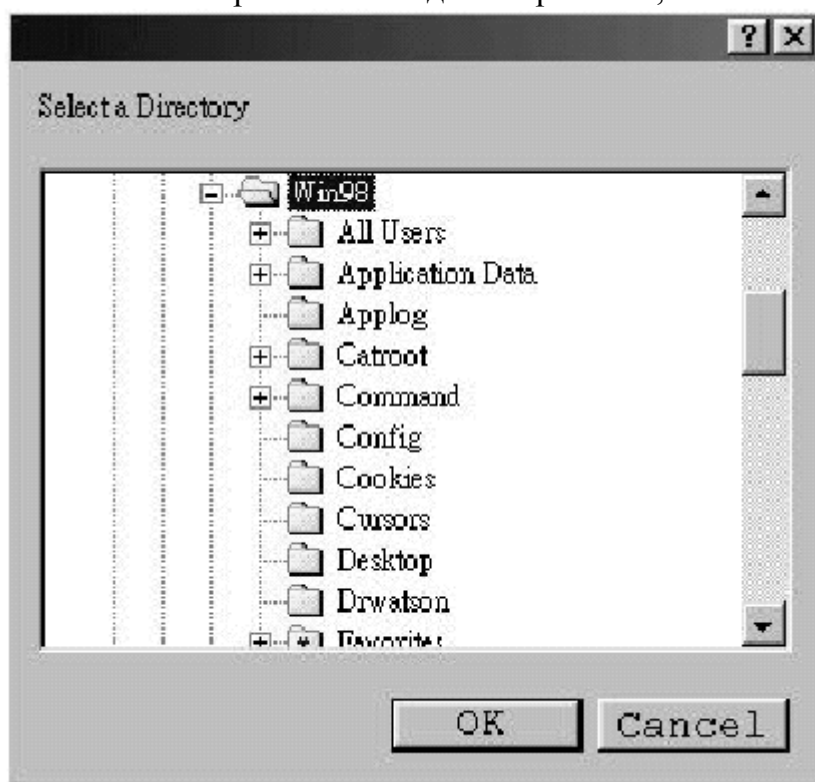
Если Вы хотите сохранить кадры на диск, выберите “Save to Disk [Do not open]”.

D-Link®

DSC-350



Вы можете выбрать каталог для сохранения, нажав кнопку просмотра “...”.

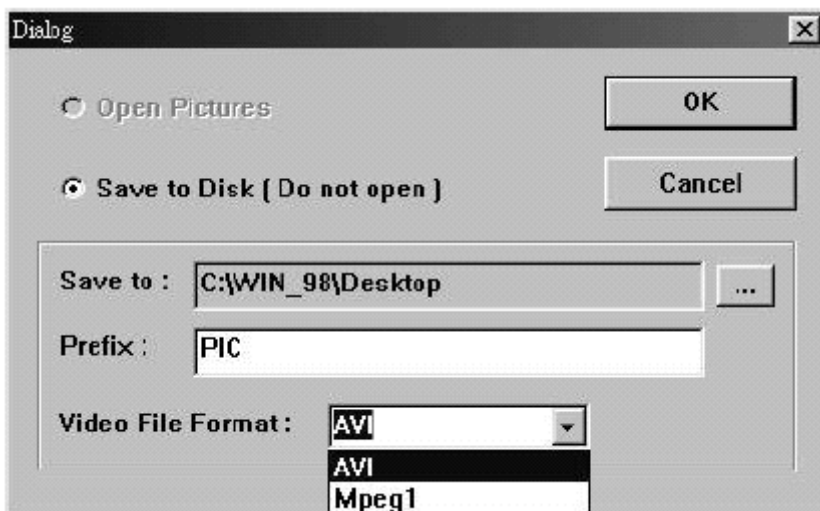


Префикс означает первую часть названия файла Вашего кадра. Например, если Вы выбрали для сохранения кадры 0001, 0003 и 0010, и префикс “Pic”, то названия файлов будут Pic0001.jpg, Pic0003.jpg и Pic0010.jpg. Если в каталоге уже есть файл с именем Pic0001.jpg, то новый файл будет автоматически сохранен как Pic0001-1.jpg.

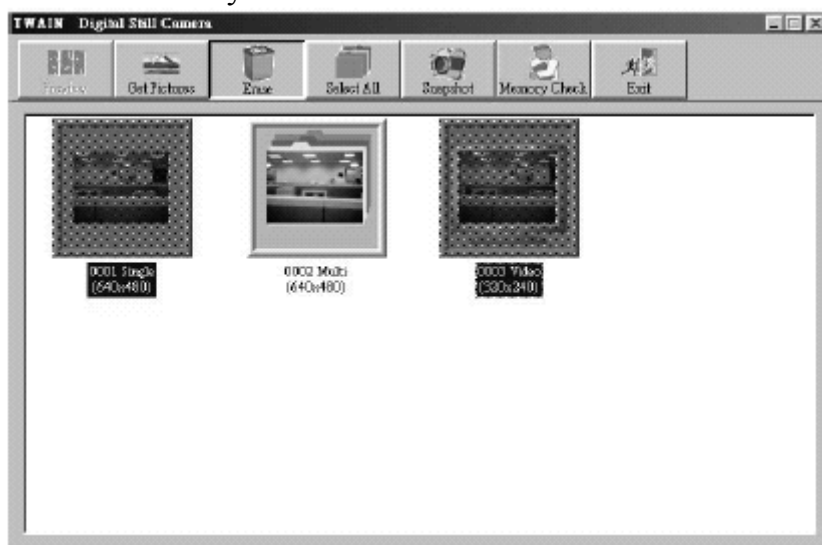
В формате видео, Вы можете выбрать AVI или Mpeg1 форматы. AVI файлы имеют больший размер, но меньшее время обработки. Mpeg1 файлы имеют меньший размер, но большее время обработки.

D-Link®

DSC-350



7. Удаления кадров: Выберите кадры, которые Вы хотите удалить и нажмите кнопку “ERASE”.



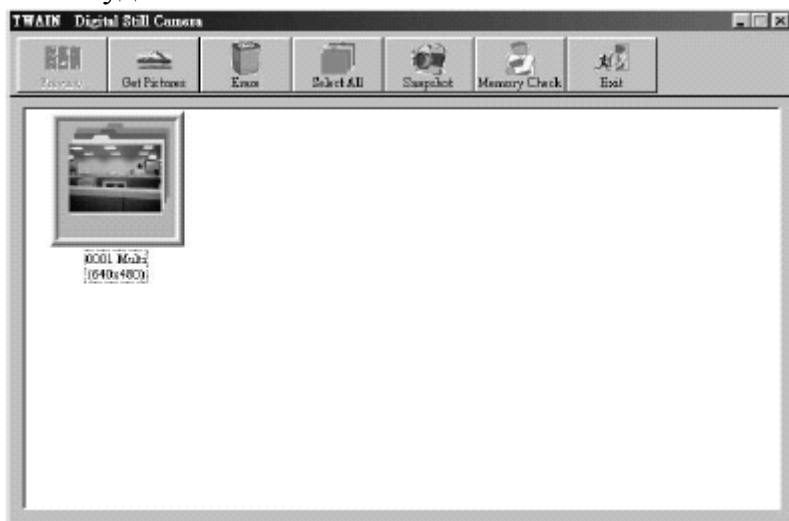
Примечание: После нажатия кнопки удаления кадры удаляются из памяти камеры, поэтому будьте внимательны при нажатии кнопки “ERASE”.

D-Link®

DSC-350

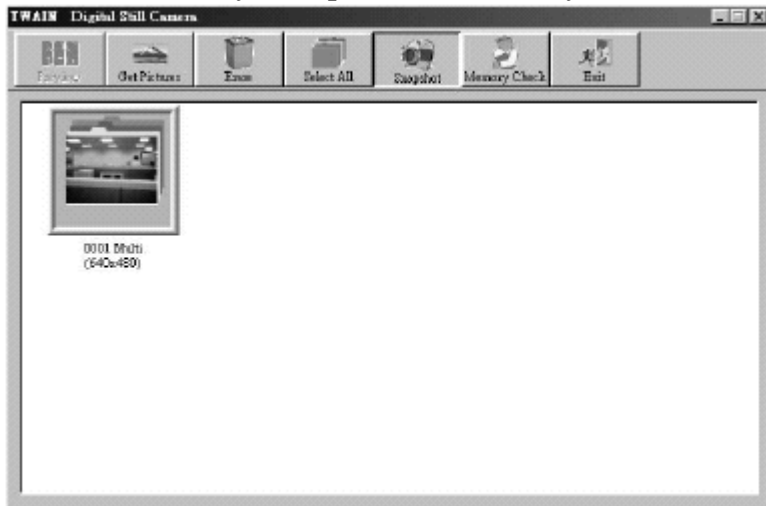


После удаления



8. СНИМОК:

Нажмите кнопку “Snapshot”, и вы получите «on line»-кадр.



9. Проверка памяти:

Нажмите кнопку “Memory Check” для проверки памяти в Вашей камере.

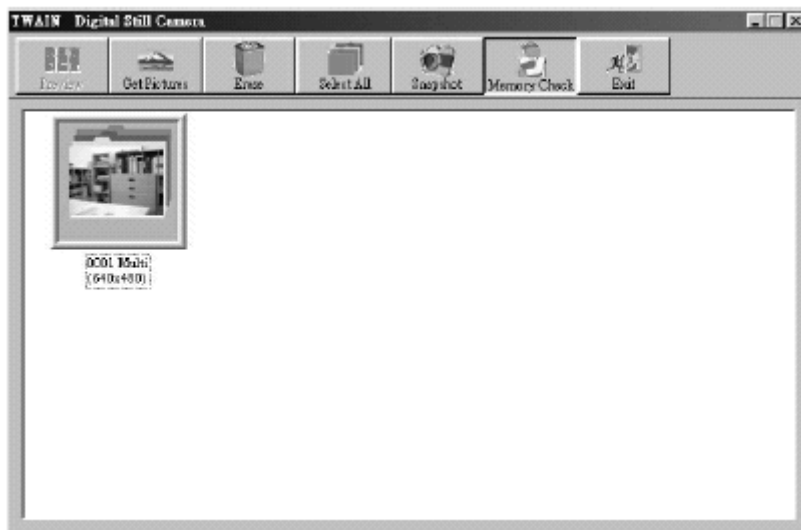
ВНИМАНИЕ:

Проверка памяти удалит все Ваши фотографии!!!

НЕ ПРЕРЫВАЙТЕ процесс проверки памяти!!!

D-Link®

DSC-350



После проверки памяти:



10. Поздравляем! Теперь вы можете управлять, сохранять и редактировать Ваши фотографии как Вам хочется.

D-Link®

DSC-350



5. Спецификация DSC-350

<i>DSC-350 Camera</i>	
Image devices	350k pixel CMOS sensor
Resolution	1024x768 pixel, 640x480 pixel, 320x240 pixel,
Color depth	24 bit true color
Auto exposure	Yes
Exposure/Iris Control-iso rating	100
White balance	Auto
Shutter speed	1/4 ~1/2000
view finder	Aes
Status led	Aes
Self timer	10 secs
Lens	manual focus-340 degree manual adjustable (f=7.1mm, equivalent to 46.7mm lens on a 35mm camera)
Focus Range	Around 1.5 inch (4 cm)~infinity
Aperture	2.2/5,6 (auto switch)
Consecutive shots	4 image, 1 image/second
Format	JPEG
Recording Media	8MB flash memory
Delete Picture	Yes (All /Single)
PC Camera	
Max. frame/sec	30 fps@VGA
VIDEO Recording	
Recording Time	QVGA (320x240):4 fps/5 minutes. (160x120):20 fps/5 minutes.
Dateifformat	Avi (Video for Windows) Mpeg 1
Battery	2xAAA Alkaline battery
Interface	USB
Dimension(WxHxD)mm	96mm(W) x 58mm(H) x 31mm(D)
Weight(without Battery)	Around110g
Power Consumption	Max. 1W